

مقاله پژوهشی

بازشناسی ساختار و تحلیل سازمان فضایی باغ تاریخی عمادیه کرمانشاه در ساحل رودخانه قره‌سو

علی علائی*

گروه معماری، دانشکده معماری و شهرسازی، دانشگاه شهید بهشتی، تهران، ایران

مهدی میزانی

گروه معماری، دانشکده معماری و شهرسازی، دانشگاه شهید بهشتی، تهران، ایران

شایان صفامهر

گروه معماری، دانشکده معماری و شهرسازی، دانشگاه شهید بهشتی، تهران، ایران

تاریخ دریافت: ۱۴۰۴/۱۰/۰۲ تاریخ پذیرش: ۱۴۰۵/۰۳/۰۹ تاریخ قرارگیری روی سایت: ۱۴۰۵/۰۴/۰۱

چکیده باغ ایرانی به‌عنوان یکی از انواع باغ‌های تاریخی جهان شناخته شده است. باغ‌های تاریخی ایرانی از گونه‌های متنوعی برخوردارند و در شرایط و موقعیت‌های مختلفی بنا شده‌اند. برخی از این باغ‌ها در کنار سواحل رودخانه‌ها و بسترهای آبی بنا شده‌اند تا از منظر آن‌ها نیز بهره‌مند شوند. این باغ‌های تاریخی از گذشته دور در نقاط مختلف جغرافیای ایران و پیرامون آن ساخته شده‌اند. یکی از این باغ‌ها که در اواخر دوران قاجار در حاشیه شمالی ساحل رودخانه قره‌سو کرمانشاه بنا شده، باغ عمادیه است که در حال حاضر از بین رفته و اثری از آن برج نمانده، ولی در این پژوهش قرار است برای نخستین بار بازشناسی و تحلیل شود. بازشناسی این باغ با تکیه بر قدیمی‌ترین عکس‌های هوایی، انطباق آیکنوگرافیک تصاویر تاریخی باقیمانده از گذشته، مرور روایت‌های تاریخی موجود از باغ، انطباق نقشه‌های جغرافیایی و بازدیدهای میدانی از محل باغ انجام شده و نقشه باغ بر مبنای این اطلاعات در اندازه و موقعیت واقعی آن ترسیم شده است. بازشناسی ساختار و تهیه نقشه باغ عمادیه با تحلیل مستندات موجود نشان داد که این باغ با موقعیت بی‌نظیر در کنار ساحل رودخانه و طرح بدیع آن، در عین کاربری خاص و متفاوتش در بستر اجتماعی و فرهنگی دوران قاجار کرمانشاه، نمونه‌ای کم‌نظیر و بسیار قابل توجه در باغ‌سازی ایرانی است. الگویی منحصر به فرد از همجواری باغ در کنار رودخانه، مصداق و شاهدی که تاکنون از نظرها پنهان بوده است و می‌تواند به‌عنوان یکی از الگوهای متنوع باغ‌سازی ایرانی معرفی شود. وسعت مثال‌زدنی و سازماندهی خاص کاربری‌ها در عرصه‌های اندرون و خلوت این باغ‌خانه‌ها از ویژگی‌های بارز آن به شمار می‌رود. به‌علاوه، موقعیت و طراحی قابل توجه عمارت شاه‌نشین باغ در ساحل رودخانه قره‌سو، از نظر منظرسازی و طراحی معماری، الگویی بی‌نظیر در نوع خود به حساب می‌آید.

واژگان کلیدی باغ ایرانی، باغ ساحلی، منظر باغ، باغ خلوت، میراث ناملموس.

مقدمه

هر کسی کو دور ماند از اصل خویش

باز جوید روزگار وصل خویش^۱

از قدیمی‌ترین باغ‌های دوران پیش از اسلام که کنار رودخانه قرار داشته‌اند می‌توان به باغ مقبره کوروش در پاسارگاد کنار رودخانه پلوار استان فارس (تصویر ۱) و باغ تیسفون یا مدائن در ساحل شرقی رودخانه دجله (تصویر ۲) اشاره کرد که متأسفانه اطلاعات کاملی از نحوه ارتباط آن‌ها با رودخانه‌های همجوارشان غیر از حدس و گمان در دسترس نیست.

از نمونه‌های دیگر می‌توان به کاخ بالکوارا^۲ و باغ پیرامون آن مربوط به دوران متوکل از خلیفه‌های عباسی در حاشیه شرقی رودخانه دجله در سامرای عراق (تصویر ۳) و تاج محل در حدود قرن یازدهم هجری شمسی در ساحل جنوبی رودخانه جمنا در آگرای هندوستان (تصویر ۴) اشاره کرد که هر دو از الگوهای باغ‌های ایرانی تبعیت کرده

اکثر باغ‌های تاریخی ایران در فلات داخلی و با فاصله از سواحل دریاهای پیرامون جغرافیای فلات ایران بنا شده‌اند، ولی تعداد معدودی از این باغ‌ها در کنار سواحل دریا، رودخانه‌ها، برکه‌ها و آب‌بندهای بزرگ ساخته شده که ضمن حفظ الگوهای شناخته‌شده باغ‌های تاریخی ایرانی ارتباط معنادار نیز با بستر آب همجوار خود برقرار کرده‌اند. مصادیق باغ‌های تاریخی همجوار ساحل رودخانه یا بسترهای آبی از گذشته‌های دور، تا دوران پهلوی، در پهنه جغرافیای سیاسی گذشته و امروز ایران بنا شده‌اند و اشکال و تنوع زیادی در طراحی دارند.

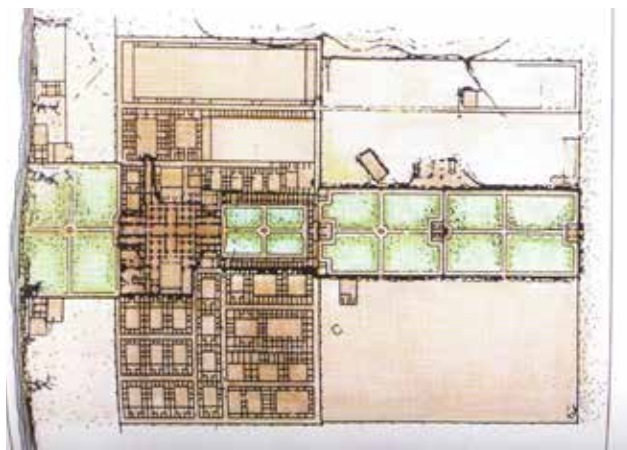
* نویسنده مسئول: ۰۹۱۲۴۹۰۳۱۷۳@sbu.ac.ir

و در کنار رودخانه طراحی و احداث شده‌اند. در همین دوران یعنی حدود قرن یازدهم هجری شمسی و در دوره حکومت شاه عباس صفوی طیف متنوعی از باغ‌ها در حاشیه رودخانه زاینده‌رود در اصفهان احداث شده‌اند که باغ‌های فرح‌آباد و سعادت‌آباد در ساحل جنوبی این رودخانه از نمونه‌های قابل توجه به شمار می‌روند (تصویر ۵).

باغ فرح‌آباد اصفهان یکی از بزرگ‌ترین باغ‌های تاریخی شاهی ایران در دوران صفویه بوده که در ساحل جنوبی رودخانه زاینده‌رود در آن دوره بنا شده ولی متأسفانه اثری از آن برجای نمانده است. عرض این باغ در کنار ساحل رودخانه و طول آن در امتداد شیب به سمت کوه‌های جنوبی اصفهان بوده و عمارت‌های اصلی و کوشک‌های آن در امتداد محور اصلی در بالاترین نقطه در کوهپایه‌های جنوبی اصفهان قرار داشته که به همین دلیل احتمالاً از منظره بی‌نظیری به سمت شمال و رودخانه زاینده‌رود برخوردار بوده است (تصویر ۶). باغ فرح‌آباد اصفهان از میان رفته ولی چیزی شبیه به منظره این باغ را شاید بتوان در باغ دیگری، تا



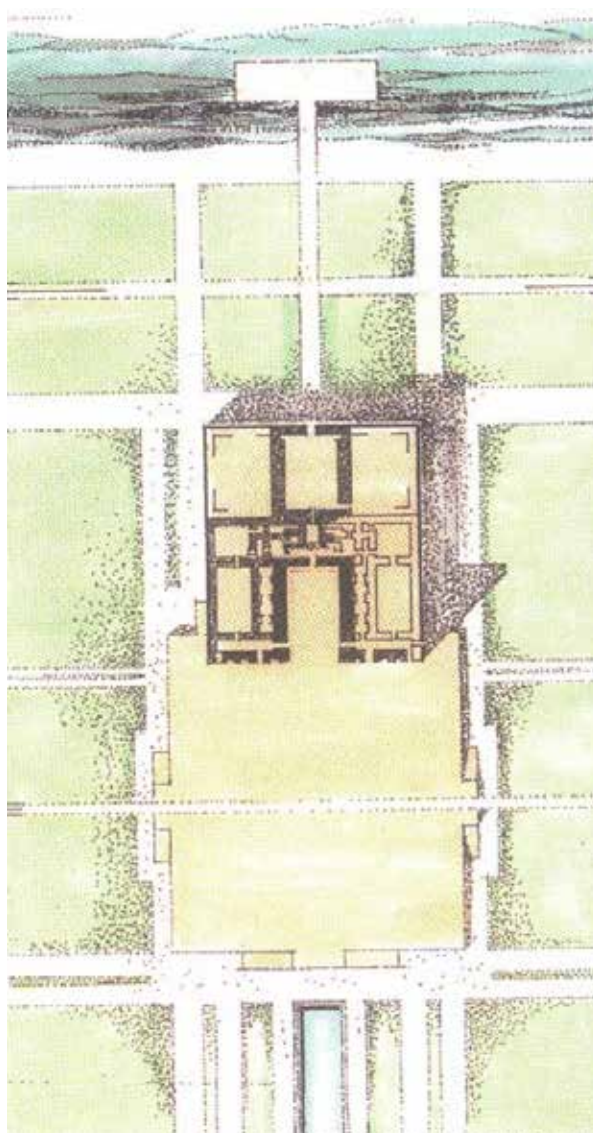
تصویر ۱. موقعیت آرامگاه کوروش در ساحل شرقی رودخانه پولوار (پاسارگاد).
مأخذ: Schmidt, 1940.



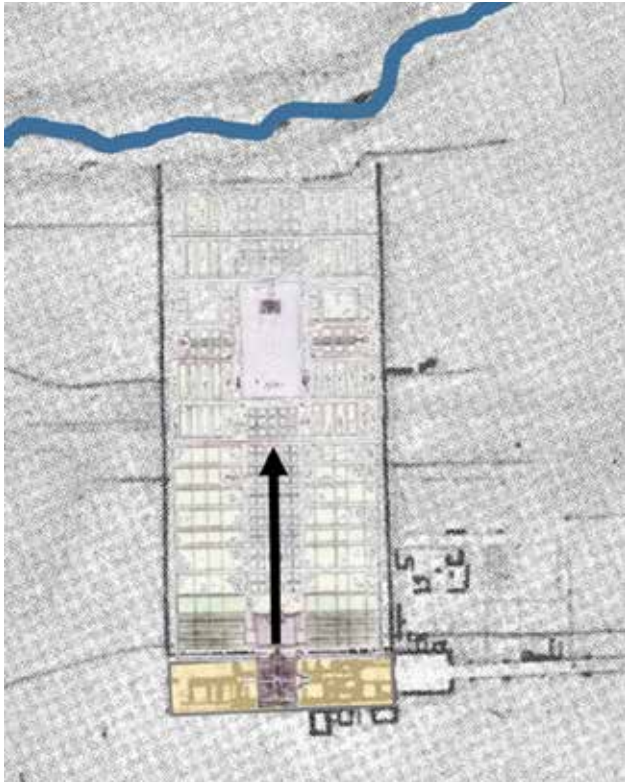
تصویر ۳. نقشه باغ و کاخ بوالکورا در شرق رودخانه دجله در سامرا عراق.
مأخذ: Khansari et al., 2004.



تصویر ۴. تصویر هوایی باغ و کاخ تاج محل در جنوب رودخانه جمنا در آگرا هندوستان. مأخذ: Google earth.



تصویر ۲. موقعیت باغ تیسفون در ساحل شرقی رودخانه دجله.
مأخذ: Khansari et al., 2004.



تصویر ۶. باغ فرح‌آباد اصفهان و جهت دید عمارت‌های جنوبی آن رو به رودخانه زاینده‌رود. مأخذ: نگارندگان برگرفته از Beaudouin, 1933.

حدودی تجربه کرد. منظره اصلی باغ ملی ایرانی که در دوران پهلوی اول در رامسر رو به دریای مازندران طراحی شده است، شباهت‌هایی به باغ فرح‌آباد اصفهان دارد (تصویر ۷). باغ ملی رامسر از محور طولی از سمت کوه به سمت دریای مازندران برخوردار است که واجد عمارت نسبتاً بزرگی در مرتفع‌ترین بخش خود در کوهپایه جنوبی رو به دریا است که از آن عمارت می‌توان منظره عمیق رو به آب را تجربه کرد (تصویر ۸).



تصویر ۵. نقشه اصفهان در اوائل قرن بیستم. مأخذ: نگارندگان برگرفته از Beaudouin, 1933.



تصویر ۷. عکس هوایی باغ ملی رامسر در کنار دریای مازندران. مأخذ: سازمان نقشه‌برداری کشور، تاریخ عکس برداری ۱۳۳۵.



تصویر ۸. منظره باغ ملی رامسر از سمت عمارت انتهایی رو به دریای مازندران. مأخذ: www.alamy.com.

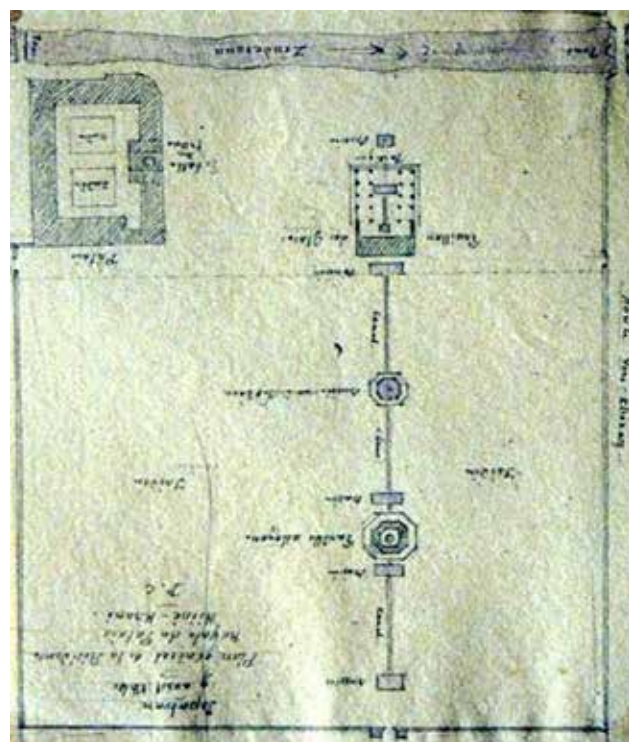
منظره رودخانه بلکه سیمای عمومی شهر نیز قابل رؤیت بوده است (تصویر ۱۲). در اوج شکوفایی باغ سعادت‌آباد، دروازه‌های پل خواجه روی رودخانه زاینده‌رود که پایین‌تر از موقعیت باغ است را همچون سدی می‌بستند تا آب رودخانه پشت آن همچون دریاچه‌ای آرام شکل گیرد و از دریاچه پدیدآمده برای قایق‌سواری، آبیگری و منظره و انعکاس آب استفاده می‌کردند (تصویر ۱۳). متأسفانه اثری از این باغ و عمارت مجلل آن در حال حاضر موجود نیست.

اما نمونه قابل توجه دیگر که شاید یکی از زیباترین مصادیق باغ‌های تاریخی ساحلی دوران صفویه باشد باغ شاهی فرح‌آباد ساری است که شرایط عمارت انتهایی آن شباهت زیادی به باغ عمادیه کرمانشاه

اما در دوران صفویه در اصفهان، باغ دیگری به نام باغ سعادت‌آباد در ساحل جنوبی رودخانه زاینده‌رود نیز ساخته شده (تصویر ۵) که به واسطه طرح و موقعیت عمارت معروف آینه‌خانه خود ارتباط بیشتر و معنادارتری با رودخانه زاینده‌رود برقرار کرده است (تصویر ۹). باغ سعادت‌آباد از محوری عمود بر رودخانه زاینده‌رود برخوردار بوده به گونه‌ای که گوشک انتهایی آن روی این محور ولی این‌بار نه با فاصله بلکه در ساحل رودخانه قرار داشته است (تصاویر ۱۰ و ۱۱). گوشک انتهایی این باغ که به آینه‌خانه معروف است با ایوان وسیع و رفیع آن در انتهای محور اصلی، پشت به باغ و رو به رودخانه زاینده‌رود به سمت شمال قرار داشته است. از ایوان آن نه تنها



تصویر ۹. عمارت آینه‌خانه در باغ سعادت‌آباد در ساحل جنوبی رودخانه زاینده‌رود اصفهان. مأخذ: Coste, 1867.



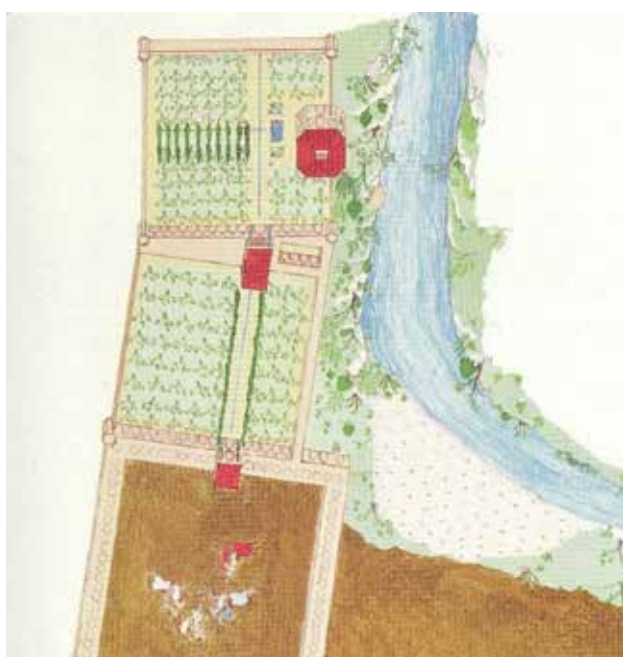
تصویر ۱۱. نقشه تقریبی از باغ سعادت‌آباد در ساحل جنوبی رودخانه زاینده‌رود اصفهان. مأخذ: Conan, 2007.



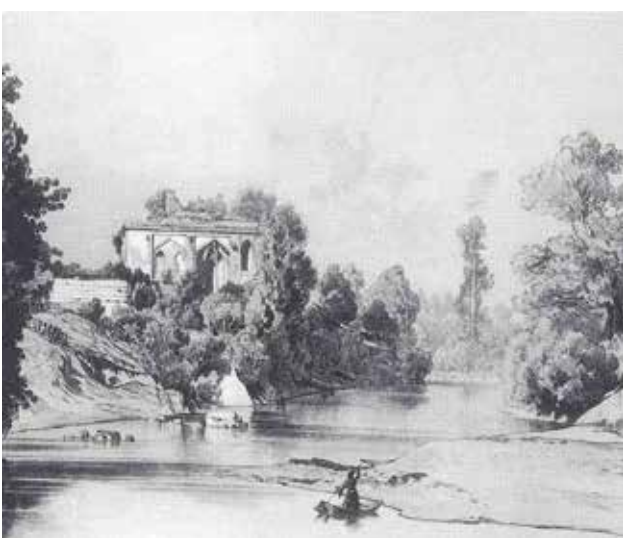
تصویر ۱۰. باغ سعادت‌آباد اصفهان در ساحل جنوبی رودخانه زاینده‌رود و موقعیت عمارت آینه‌خانه. مأخذ: نگارندگان برگرفته از Mehryar et al., 1999.



تصویر ۱۳. عمارت آینه‌خانه در کنار زاینده‌رود. مأخذ: Holtzer, 1976.



تصویر ۱۴. نقشه سه‌بعدی باغ فرح‌آباد ساری در مجموعه تاریخی فرح‌آباد. مأخذ: Alemi, 2012.

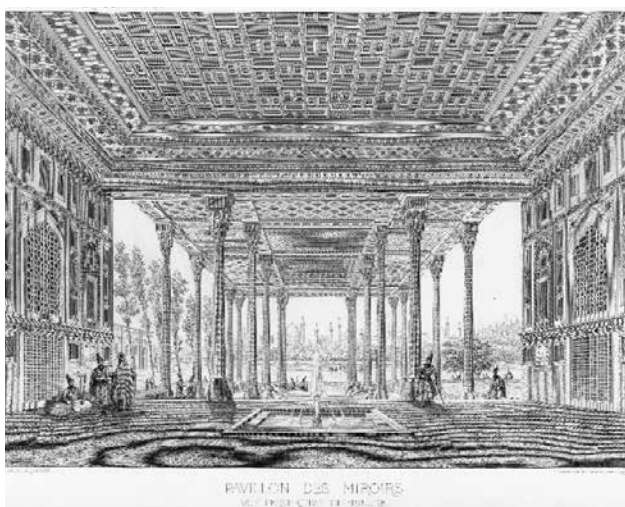


تصویر ۱۵. نقاشی ترسیم‌شده توسط ژول لورانس از عمارت جهان‌نمای باغ فرح‌آباد در کنار رودخانه تجن. مأخذ: Alemi, 2012.

دارد. این باغ در ساحل غربی رودخانه تجن نزدیک سواحل دریای مازندران در شهر فرح‌آباد ساری قرار دارد (تصویر ۱۴). عمارت اصلی این باغ نیز همچون باغ سعادت‌آباد در کنار رودخانه قرار دارد با این تفاوت که تقریباً به آن چسبیده و در موقعیتی نسبتاً مرتفع قرار دارد. عرض و کف رودخانه را در محدوده باغ عریض و عمیق کرده‌اند طوری که در همه مواقع سال این بخش از رودخانه واجد آبی آرام جهت تماشا و قایق سواری است. محوطه باغ حدود ۱۵ متر از سطح آب رودخانه بالاتر است. در محور میانی باغ چسبیده به رودخانه عمارتی مطابق بنا شده است که از یک سو به رودخانه و از سوی دیگر، به باغ نظر می‌کرده است. در هیچ‌یک از باغ‌های ساحلی دوران صفویه که پیش از این معرفی شدند، ارتباطی چنین قوی بین باغ و عمارت اصلی آن و آب همجوار برقرار نبود. منظره‌ای که توسط سیاحان و جهانگردانی که در آن دوره و بعدها آن را دیده‌اند از زوایای مختلف ترسیم شده است (تصویر ۱۵).

فرضیه و سؤالات پژوهش

غیر از مصادیق اشاره‌شده در بخش قبل، تا پیش از این پژوهش نمونه دیگری از باغ‌های تاریخی ایرانی که در کنار رودخانه یا بسترهای آبی طراحی شده باشند در دوره قاجار شناسایی نشده بود. افزون‌بر این، در بررسی‌های پیشین انجام‌شده در مسیر شناخت باغ‌های تاریخی از میان‌رفته ایران (Alai & Alai, 2026)، باغ عمادیه کرمانشاه به‌عنوان یکی از باغ‌های تاریخی ناشناخته و از میان‌رفته معرفی شده بود که مشخصات کالبدی و تاریخی آن به‌طور دقیق روشن نبود. از این رو، با توجه به محدود بودن نمونه‌های شناخته شده باغ‌های تاریخی در غرب ایران بویژه کرمانشاه و عدم شناسایی نمونه‌ای از باغ‌های تاریخی همجوار ساحل رودخانه‌ها یا بسترهای آبی در دوران قاجار و نیز عدم وجود هر گونه پژوهش روی باغ عمادیه، مطالعه و بازخوانی باغ عمادیه کرمانشاه به‌عنوان محور این پژوهش انتخاب شد.



تصویر ۱۲. تصویر رودخانه زاینده‌رود و منظره عمومی اصفهان از ایوان آینه‌خانه. مأخذ: Coste, 1867.

تاریخی - تفسیری مقاله در سه بخش شامل؛ تاریخچه و کارکرد باغ؛ موقعیت و اندازه باغ؛ ساختار و انتظام کلی باغ و در ادامه جمع‌بندی و نتیجه‌گیری مطالب به‌صورت توصیفی - تحلیلی ارائه می‌شود.

تاریخچه و کارکرد باغ

باغ عمادیه از اقدامات امامقلی میرزای عمادالدوله^۴، از رجال برجسته دوره قاجار است. عمادالدوله، طی نزدیک به بیست و چهار سال حکومت متناوب بر غرب کشور و کرمانشاهان، علاوه بر اقدامات زیربنایی، در احداث، تعمیر و مرمت اماکن مسکونی، حکومتی و مذهبی، بازارها، سراها و کاروانسراها تلاش کرد. یکی از اقدامات وی ساخت باغ عمادیه در شمال شهر کرمانشاه بوده است. در متون آمده که وی در بیرون از جغرافیای شهر، در کرانه چپ رود قره‌سو، میان پل قدیم شیخ‌علیخانی و پل جدید، اقدام به احداث عمارت «عمادیه» کرده است. اطلاعات دقیقی از زمان شروع و اتمام ساخت باغ عمادیه در دست نیست، اما این باغ در سال ۱۲۴۹ هجری شمسی مطابق با سال ۱۲۸۷ هجری قمری همزمان با سفر ناصرالدین‌شاه قاجار به کرمانشاه، در اوج شکوفایی بوده و به‌عنوان محل اقامت و پذیرایی وی و همراهانش استفاده شده، پس احتمالاً در آن دوره چند سال از اتمام ساخت آن سپری می‌شده است. به نظر می‌رسد عکس‌های موجود در کاخ گلستان از این باغ که در این مقاله نیز از آن‌ها استفاده شده است، متعلق به همین دوران و سفر ناصرالدین‌شاه باشد. از آنجاکه سرهنگ چریکف، افسر روسی که در سال ۱۲۳۰ هجری شمسی (مطابق با ۱۸۵۱ میلادی) از کرمانشاه بازدید کرده، اشاره‌ای به این مجموعه ندارد (کشاوری، ۱۳۸۲، ۵۹)، می‌توان شروع و اتمام ساخت آن را بین ۱۲۳۰ الی ۱۲۴۵ هجری شمسی تخمین زد. پس از مرگ عمادالدوله، باغ عمادیه تا بیش از پنجاه سال با براجا بود، چنانچه سید عبدالکریم غیرت کرمانشاهی در دهه اول قرن چهاردهم شمسی در کلیات آثارش از زیبایی‌های وصف‌ناپذیر این باغ و کاخ درون آن صحبت می‌کند.

وی که از مشروطه خواهان اواخر دوران قاجار بود راجع به کارکرد متفاوتی از باغ در آن دوره صحبت می‌کند؛ «من هیچگاه خاطرات شب‌های عمادیه را فراموش نمی‌کنم این قصر با همه جلال و شکوه وقف خاص و عام و بی‌دریغ محل عیش و طرب تمام طبقات مردم بود، هر کس در هر لباس و وضعی در هر یک از اتاق‌ها با صحنه باغات این عمارت خسروانه بساط عیش و طرب بگسترده و روزها و شب‌ها بگذراند نه کسی را یزای ممانعت و نه جرأت مزاحمت بود و در دوران شدت و اوج استبداد، خوان عطوفت و رعیت نوازی بدین وسایل گسترده بود و فی‌الواقع قصر عمادیه به منزله باغ ملی بود که وصف آن را از اروپا رفته‌ها شنیده‌ایم ولی نمونه آن را در دوران مشروطیت در هیچ یک از نقاط کشور ندیده‌ایم» (همان، ۶۱). به نظر می‌رسد که در این دوران، به تدریج به دلیل عدم توجه بازماندگان و نیز عدم ثبت به‌عنوان موقوفه یا جزو فهرست آثار ملی، باغ عمادیه از میان رفته است، طوری که

سؤالاتی که در نظر نگارندگان پیش از شروع پژوهش مطرح شده بود مشتمل بودند بر اینکه اساساً این باغ متعلق به کدام دوره تاریخی و چه کسانی و عملکرد آن چه بوده است؟ موقعیت دقیق باغ عمادیه کجا بوده است؟ طرح و سازماندهی فضایی باغ چگونه بوده است؟ آیا بنایی که در کنار رودخانه قره‌سو در برخی منابع جست و گریخته به‌عنوان عمارت عمادیه معرفی شده، متعلق به این باغ بوده است؟ ارتباط بین این عمارت و بخش‌های دیگر باغ چگونه بوده است؟ در صورتی که بتوان باغ عمادیه را به‌عنوان یکی از مصادیق باغ‌های تاریخی ایران برشمرد ویژگی‌های کمی و کیفی معماری این باغ چیست؟ این‌ها سؤالات مهمی بودند که هیچکس پاسخ روشنی برای آن‌ها نداشت و هیچ منبع معتبری نیز به آن‌ها پاسخ نداد. ولی مهمترین سؤال این بود که آیا این باغ به‌منظور استفاده هر چه بهتر از منظر رودخانه در این موقعیت و کنار ساحل رودخانه قره‌سو بنا شده یا ارتباطی بین باغ و رودخانه وجود نداشته است؟ به‌هرحال تا پیش از انجام این پژوهش پاسخ هیچ‌یک از سؤالات فوق مشخص نبود و نگارندگان امیدوار بودند تا با پژوهش روی اسناد و مدارک و بازدید میدانی بتوانند پاسخ به سؤالات فوق را پیدا کنند. بدین ترتیب، نگارندگان طی مراحل زیر با جمع‌آوری اطلاعات و تحلیل آن‌ها بر آن شدند که این باغ تاریخی ایرانی را بازشناسی و سپس طرح آن را تحلیل و بررسی کنند.

روش پژوهش

فرایند گردآوری داده‌ها در این پژوهش در پنج لایه اصلی به شرح زیر انجام شده است: نخست، مطالعات کتابخانه‌ای و اسنادی جهت استخراج داده‌های محتوایی شامل اطلاعات شناسنامه‌ای، تاریخی و کاربردی، دوم، انطباق تصویری قدیمی‌ترین عکس‌های هوایی موجود در بستر فعلی به‌منظور استخراج موقعیت و اندازه‌ها جهت بازشناسی و ترسیم نقشه باغ، سوم؛ مشاهدات میدانی و برداشت بقایای باغ در محل، چهارم؛ واکاوی تصاویر تاریخی استخراج‌شده از آلبوم‌خانه کاخ گلستان و انطباق آیکونوگرافیک^۲ تصاویر با یکدیگر، با عکس‌های هوایی و نیز با چشم‌انداز طبیعی کنونی (از جمله فرم کوه‌ها و افق‌های پایدار منظر و موقعیت شهر و رودخانه) از طریق موقعیت عناصر طبیعی و مصنوعی و زوایای دید و در نهایت، انجام مصاحبه با ساکنان محلی و کهن‌سالان منطقه برای اطمینان از صحت اطلاعات دریافتی و بازسازی ذهنی فضاهای از میان‌رفته و نیز انطباق روایت‌های شفاهی با واقعیات کالبدی، تا از این طریق اولاً امکان باخوانی صحیح همه‌جانبه اثر فراهم و ثانیاً بر پایه این داده‌های تلفیقی، امکان تحلیل ساختار معماری و انتظام فضایی باغ در بخش‌های آتی میسر شود. این فرایند تلفیقی علاوه بر بازسازی هندسی و فضایی باغ، با هدف تبیین جایگاه تاریخی و الگویی باغ عمادیه در سنت باغ‌سازی منطقه دنبال شده است. بدین ترتیب، روش پژوهش با رویکردی تاریخی - تفسیری آغاز و در نهایت به‌صورت توصیفی - تحلیلی تکمیل شده است. مطالعات

در شمال شرقی و از طرف دیگر به سمت جنوب غربی و شهر کرمانشاه کشیده شده است. با انطباق عکس هوایی با اندازه‌های واقعی موجود، باغ عمادیه در بزرگترین محورها حدود ۶۴۰ متر طول و حدود ۳۴۰ متر عرض داشته و مساحت کل آن حدود ۱۸/۵ هکتار بوده است. بستر باغ شیب بسیار کم (زیر یک درصد) از سمت شمال (بالا) به سمت جنوب تا لبه فوقانی رودخانه (پایین) داشته است.

ساختار و انتظام کلی باغ

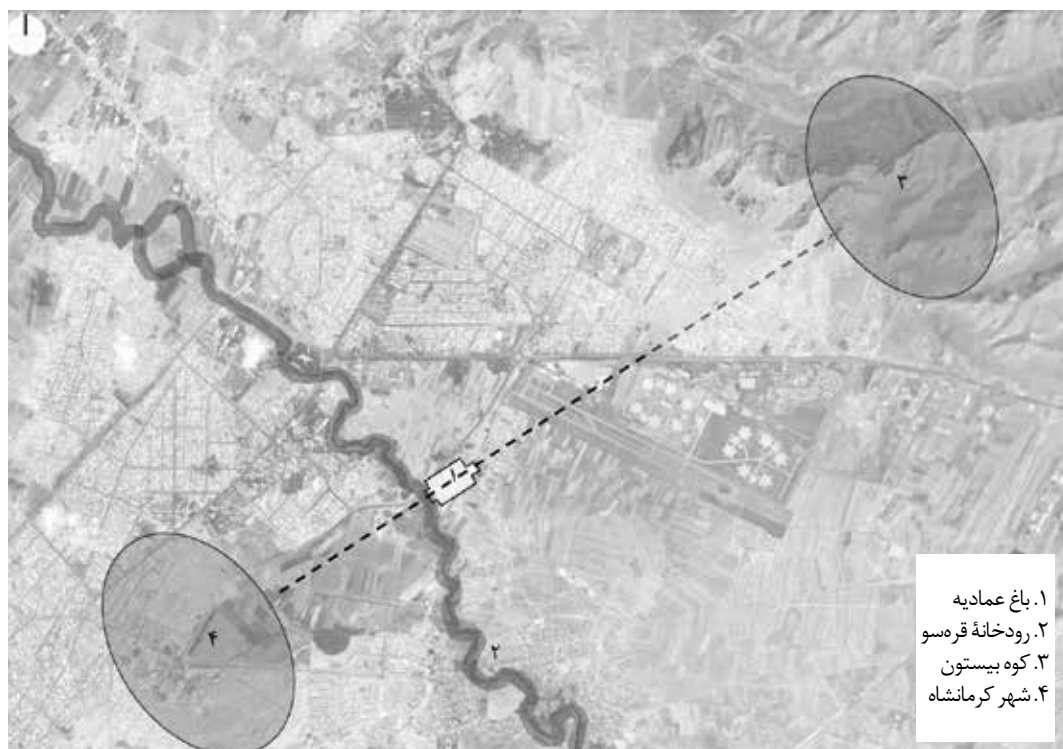
از محدوده خطوط پیرامونی باغ در عکس هوایی سال ۱۳۳۵ مشخص می‌شود که باغ از دو بخش تشکیل شده است؛ ۱- بخش شمال شرقی کوچکتر و ۲- بخش جنوب غربی بزرگتر (تصویر ۱۷). به علاوه، براساس یافته‌های حاصل از مطالعه متون در دسترس از باغ عمادیه، معلوم شد که بخش شمالی اندرونی و بخش جنوبی محوطه باغ اصلی یا باغ خلوت بوده است. از نوشته‌ها این گونه بر می‌آید که بخش اندرونی ورودی یا پیشخوان ورودی باغ بوده و اختصاص به کاربری‌های خدماتی و اقامتی ساکنین و خدمه داشته و واجد حیاط‌ها و فضاهای متنوع و مختلفی همچون اتاق‌ها، تالارها، حیاط‌ها، حوض‌ها، استخرها، آب نماها، مسجد، حمام، زورخانه، نانوايي و دکان‌های گوناگون بوده است (همان، ۶۰). ناصرالدین شاه قاجار (۱۳۶۳، ۶۳) در مورد اندرونی باغ اینگونه می‌گوید؛ «...[سرردی که آن سمت آن اندرون است. عمارت اندرون هم خوش طرز و پر بورت. عمارتی است و همه را به وضع‌های خوب و طرز قشنگ ساخته‌اند.

در عکس هوایی سال ۱۳۳۵ از این مجموعه اثر چندانی باقی نمانده است (تصویر ۱۷). در بازدید میدانی نگارندگان از محوطه باغ عمادیه نیز به جز قطعات کوچکی از سنگ‌ها و آجرهای بناها اثری از باغ در محل دیده نشد. پس، به نظر می‌رسد باغ عمادیه در حدود اوایل دوران پهلوی اول (تا حدود ۱۳۲۰ هجری شمسی) به‌طور کامل از بین رفته باشد. بدین ترتیب، زندگی باغ عمادیه را می‌توان در حدود ۹۰ سال، از اواسط دوران ناصرالدین شاه قاجار تا اواسط دوران پهلوی اول در نظر گرفت.

موقعیت و اندازه باغ

در جستجوهای انجام‌شده توسط نگارندگان در قدیمی‌ترین عکس‌های هوایی شمال شهر کرمانشاه و اطراف رودخانه قره‌سو و انطباق آن‌ها با عکس‌ها و مناظر پیرامون از باغ، بلاخره محدوده باغ عمادیه در حدود شمال کرمانشاه و در شمال رودخانه قره‌سو مشخص شد (تصویر ۱۶). باغ عمادیه در حدود شش کیلومتری بیرون و در شمال شرق شهر بین کرمانشاه و کوه بیستون در حاشیه شمالی رودخانه قره‌سو در محدوده‌ای که رودخانه قوس بیرونی وسیعی به خود گرفته، قرار داشته است (تصویر ۱۷). در بازدید نگارندگان از مکان باغ، کف بستر رودخانه قره‌سو در این موقعیت، از اراضی پیرامون خود حدود ۱۰ متر پایین‌تر و عرض آبیگر آن در گفتگو با ساکنین محلی در برخی مواقع سال به حدود ۵۰ متر می‌رسیده است.

براساس خطوط باقیمانده از موقعیت باغ در عکس هوایی سال ۱۳۳۵، امتداد طولی باغ از یک جهت به سمت کوه‌های بیستون



تصویر ۱۶. تصویر موقعیت باغ عمادیه نسبت به شهر کرمانشاه و کوه بیستون. مأخذ: نگارندگان برگرفته از Google earth.

است (Khoei & Garavandpoor, 2011, 16). بخش اصلی به ابعاد حدود ۵۳۰ در ۳۴۰ مترمربع مساحتی حدود ۱۷ هکتار داشته که از یک سو به بخش اندرونی و از سوی دیگر به رودخانه قره‌سو متصل بوده است. بخش اصلی باغ در چهار بخش مورد توجه قرار خواهد گرفت.

• عمارت ورودی به باغ اصلی

عمارت ورودی از بخش اندرونی ترکیب جالب و منحصر به فردی داشته است. همان گونه که در تصویر ۱۹ پیداست طرح معماری این عمارت و پیرامون آن از جدایی نسبی دو بخش اندرونی و باغ اصلی حکایت دارد. عمارت ورودی دقیقاً در میانه محور اصلی باغ، بنایی دو طبقه است که طبقه دوم آن واجد ایوانی کشیده رو به باغ اصلی است. هیچ پنجره یا درب دیگری غیر از درب ورودی در طبقه

حمام خوبی دارد. رفته اندرون عمارت را دیدم. جای خواب‌ها و عمله درب حرم خلوت‌های علی‌حده است».

متأسفانه اطلاعات کالبدی زیادی از بخش اندرونی غیر از ردی مبهم از دیوارها در عکس هوایی سال ۱۳۳۵ در دست نیست (تصویر ۱۸). براساس رد موجود از دیوارهای پیرامونی در عکس هوایی سال ۱۳۳۵ بخش اندرونی در زمینی مستطیلی شکل به ابعاد حدود ۱۳۰ در ۱۱۰ مترمربع و مساحت حدود ۱/۵ هکتار احداث شده که با دیواری بلند و عمارتی دو طبقه به‌عنوان ورودی در میانه آن از بخش جنوبی و اصلی باغ مجزا می‌شده است (تصویر ۱۹).

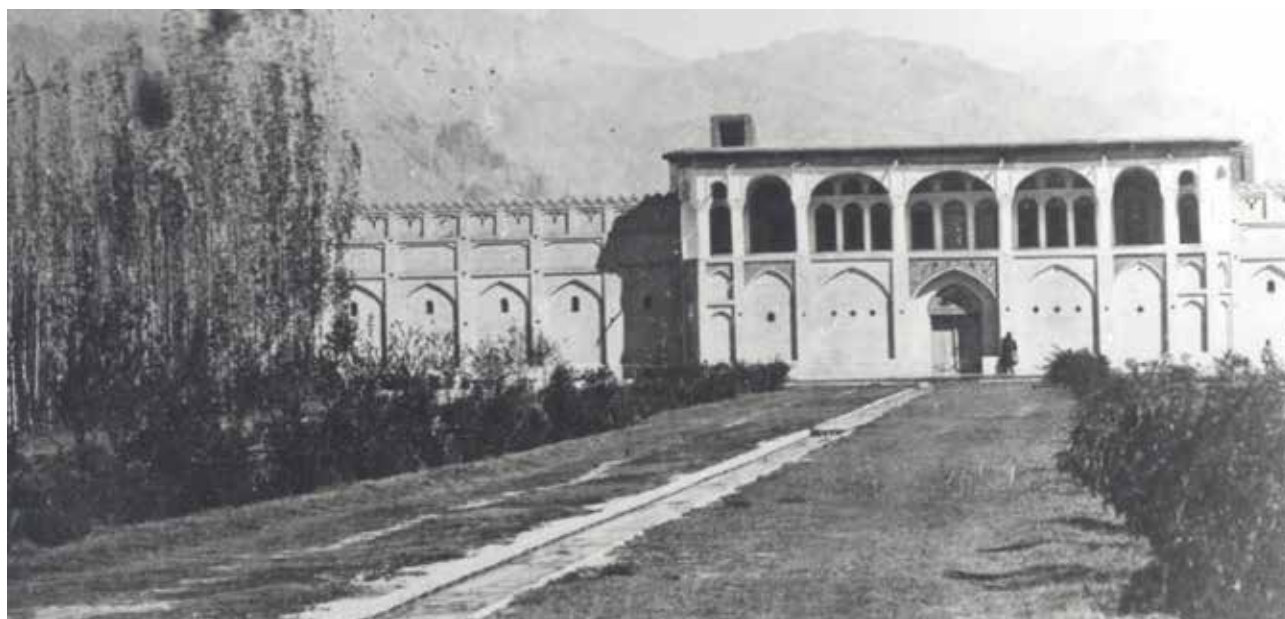
بخش جنوبی که بخش اصلی باغ به شمار می‌رفته، محوطه اصلی باغ بوده که عمدتاً توسط میهمانان یا ارباب و صاحب باغ استفاده می‌شده که در تعبیر باغ‌های ایرانی به باغ خلوت معروف



تصویر ۱۸. عکس هوایی سال ۱۳۳۵ از محدوده اندرونی باغ عمادیه. مأخذ: سازمان نقشه برداری کشور.



تصویر ۱۹. عکس هوایی سال ۱۳۳۵ از محدوده باغ عمادیه. مأخذ: نگارندگان بزرگرفته از سازمان نقشه برداری کشور.



تصویر ۱۹. عمارت ورودی به باغ اصلی، حذفاصل باغ اندرونی و باغ اصلی. مأخذ: آلبوم خانه کاخ گلستان.

استخر اشاره شده علاوه بر هدف نقش تأمین کننده آب برای آبیاری فضای سبز باغ و نیز تأمین آب مورد استفاده ساکنین را هم داشته‌اند.

جوی، حوض‌ها و استخر میانی به همراه معبر عریضی که همچون چهارباغی کامل طراحی شده است محور طولی باغ اصلی را تشکیل می‌دهند. با این طرح مفصل، محور میانی باغ محل تفرج و گشت‌وگذار ساکنین و میهمانان بوده است چون از یک طرف کنار انبوه درختان، از سوی دیگر کنار جوی آب و آبشده‌های کوچک و از سوی دیگر بوته‌های گل و ریحان قرار داشته است.

معايير پیاده‌طرفین محور میانی هر کدام در طول مسیر واجد باغچه‌های طولی بوده‌اند، بدین ترتیب، هریک از معاير به دو مسیر عبوری تبدیل و در واقع محور میانی به یک خیابان چهارباغ تبدیل شده است. با توجه به شیب کم، محور میانی فاقد هر گونه سطح‌بندی یا پلکان و سنگفرش است^۷ و تنها سطح‌بندی متعلق به کف جوی میانی به صورت پله‌های آبشده کوتاه حدود ۱۰ الی ۱۵ سانتی‌متری به فواصل منظم است. با توجه به همین مطلب در سطوح باغچه‌ها و معاير داخل باغ، غیر از کف جوی میانی سطح‌بندی و پله دیده نمی‌شود (تصویر ۱۹). جوی میانی کل محور طولی باغ از حوض جلوی عمارت ورودی تا حوض جلوی عمارت انتهای باغ را طی می‌کرده است (تصویر ۲۰).

• کرت درختان

براساس آنچه از تصاویر پیداست باغ عمادیه واجد دو کرت بزرگ در طرفین محور میانی باغ اصلی بوده است که براساس تصاویر به‌جامانده، کل آن‌ها به کاشت درختان اصطلاحاً صنعتی همچون تبریزی اختصاص داشته است (تصویر ۲۰). بدین ترتیب بانی باغ با کاشت انبوه درختان صنعتی در محوطه باغ علاوه بر استفاده از منظر

اول و روزه‌های کوچک نورگیر در بالادست دیوارها رو به باغ اصلی دیده نمی‌شود. دیوارهای حد فاصل باغ اصلی و اندرونی نیز ارتفاعی بلندتر از حد متعارف یک طبقه دارند. این می‌تواند احتمالاً به دلیل دو طبقه بودن بناهای بخش اندرونی^۶ و نیز ایجاد حفاظ مرتفع‌تر بین بخش اصلی و بخش اندرونی باشد که جدایی بیشتر باغ اصلی از دید ساکنین همانا خلوت بودن (خارج‌ازدیدبودن) آن را مشخص سازد.

• محور میانی باغ اصلی

انتظام فضایی باغ اصلی شامل یک محور اصلی پیاده‌راه و جوی آب در میانه آن است که از شمال به جنوب کشیده شده است. ابتدای این مسیر از عمارت ورودی به باغ اصلی که در حدفاصل باغ اندرونی و باغ اصلی قرار گرفته، شروع می‌شود و در انتها به تا نزدیک رودخانه قره‌سو کشیده می‌شده است (تصویر ۱۹). مسیر اصلی میانی حدود ۴۹۰ متر طول و حدود ۳۵۰ متر عرض داشته و غیر از دو معبر پیاده در طرفین و جوی در میانه آن واجد سه حوض و استخر آب بوده است. یکی از حوض‌ها در پای عمارت ورودی و حوض دیگر در پای عمارت انتهایی باغ بوده است. حوض اصلی که همچون استخر بزرگی بوده (به ابعاد ۳۰ در ۲۰ مترمربع) تقریباً در ۱/۳ میانی محور اصلی نزدیک‌تر به انتهای باغ قرار داشته که در طرفین آن دو سکوی بزرگ بوده است (تصویر ۲۰). بدین ترتیب مشخص است استخر بزرگ میانی باغ نیز با توجه به سکوهایی طرفین آن محل توجه بوده است. احتمالاً این سکوها محل توقف و اسکان مهمانان در فضای باز بوده و از روی سکوها و چادرهایی که روی آن‌ها مستقر می‌شده است به این استخر و منظره باغ نظاره می‌کرده‌اند. هر سه استخر در موقعیت‌های مناسب جهت ایجاد دید و منظر، اهمیت بخشیدن به محور اصلی باغ و همچنین عمارت‌های ابتدایی، و انتهایی معماری باغ را تکمیل کرده‌اند. سه



تصویر ۲۰. محور میانی باغ عمادیه به سمت شمال یعنی ورودی بخش اندرونی. مأخذ: آلبوم خانه کاخ گلستان.

در منابع از آن به نام کاخ یا عمارت عمادیه نام برده می‌شد (تصویر ۲۱). نگارندگان تا زمانی که بین این عمارت و محوطه باغ ارتباطی پیدا نکرده بودند نمی‌توانستند در مورد تعلق این عمارت به باغ عمادیه با اطمینان اظهار نظر کنند. اما در انجام این پژوهش با پیداشدن تصاویری از پشت عمارتی که شباهت زیادی به آن داشت (تصویر ۲۲) و رؤیت محورهای پیاده‌راه و جوی و کرت‌های باغ عمادیه مشخص شد این عمارت همان عمارت انتهایی باغ است که به نام عمارت عمادالدوله معروف است. در عکس هوایی سال ۱۳۳۵ نیز هر چند به سختی می‌توان موقعیت این بنا و رد دیوارها و جداره‌های تخریب‌شده آن را در کنار رودخانه قره‌سو مشاهده کرد (تصویر ۲۳).

بدین ترتیب، در انتهای محور میانی باغ و در کنار رودخانه قره‌سو،

سبز فشرده (جنگل مانند) و ایجاد محیط سبز گسترده از فروش چوب این درختان جهت تأمین مخارج باغ استفاده می‌کرده است. البته انواع درختان دیگر در کنار و در جوار عمارت اصلی و محور میانی نیز دیده می‌شوند که جهت تنوع و جذابیت محوطه کارآیی داشته‌اند (تصویر ۱۹). احتمالاً در محدوده استخر میانی باغ یک محور فرعی عمود بر محور اصلی نیز وجود داشته که کرت‌های بزرگ را نیز در هر طرف به دو بخش کوچک‌تر تقسیم و دسترسی آسان‌تری را نیز به آن‌ها فراهم می‌کرده است ولی شاهد معتبری بر تأیید این ادعا وجود ندارد.

• عمارت شاه‌نشین و گوشواره‌ها

اولین عکس‌های منتسب به باغ عمادیه که توسط نگارندگان شناسایی شده بود بنایی در کنار رودخانه‌ای را نشان می‌داد که



تصویر ۲۱. تصویر نمای جنوبی کاخ عمادیه در کنار رودخانه قره‌سو. مأخذ: آلبوم‌خانه کاخ گلستان.



تصویر ۲۲. تصویر نمای رو به شمال عمارت عمادالدوله و محور اصلی باغ عمادیه. مأخذ: آلبوم‌خانه کاخ گلستان.

رو به باغ و از سوی دیگر رو به رودخانه قره‌سو نظر داشته‌اند. این فضاها از لحاظ شکل و موقعیت بر دو نوع بوده‌اند؛ آن‌ها که عرض کمتری و کشیدگی آن‌ها در جهت شمالی-جنوبی و امتداد مسیر اصلی باغ دیوارهای نیم‌شش‌ضلعی داشته، به گونه‌ای که با سه پنجره بیرون‌زده خود می‌توانستند به همه جهات نظر کنند و آن‌ها که عرض بیشتری همچون تالار داشته‌اند ولی کشیدگی‌شان در جهت شرقی-غربی بوده و توسط پنج پنجره خود از هر طرف بین فضای باغ و رودخانه قره‌سو قرار داشته‌اند. گرچه بنا به دو طرف پنجره دارد ولی تعداد بیشتر بیرون‌زدگی‌های نیم‌شش‌ضلعی نما در سمت قره‌سو مؤید تأکید بیشتر منظر به سوی جنوب است. نکته مهم اینکه این عمارت فاقد هرگونه ایوان یا فضای وسیع در میانه است؛ عنصری که معمولاً در گوشه‌های مشابه دوره قاجار دیده می‌شود، در عوض تعداد زیاد فضاهای مشابه و پرتکرار در این عمارت، آن را بیشتر شبیه به مهمانسرا یا منزلگاهی برای میهمانان فراوان مبدل کرده است. براساس توضیحات ارائه شده، نگارندگان حداقل ۲۱ فضای مستقل در این بنا شمارش کرده‌اند (تصویر ۲۴).



۱. عمارت شاه‌نشین
۲. حوض جلوی عمارت شاه‌نشین

تصویر ۲۳. عکس هوایی سال ۱۳۳۵ از عمارت عمادالدوله و حوض جلوی آن. مأخذ: سازمان نقشه برداری کشور.



تصویر ۲۴. اتاق‌ها و تالارهای داخلی عمارت شاه‌نشین و منظره دو طرفه آن‌ها. مأخذ: آلبوم‌خانه کاخ گلستان.

عمارت بزرگ و مطبقی رو به رودخانه قرار داشته که به کاخ یا عمارت عمادالدوله یا عمادیه معروف بوده است. ناصرالدین شاه قاجار (۱۲۶۳، ۱۳۰۶) در وصف این عمارت چنین می‌گوید؛ «عمارت عمادالدوله در کنار رود قره‌سو واقع است. [...] رودخانه بزرگی است. با اینکه در این فصل آبش کم است بیست سنگ متجاوز آب دارد. در بهار امکان عبور نیست. انواع مرغابی و ماهی بزرگ دارد. آن طرف رودخانه چمن و جلگه است که به شهر کرمانشاهان منتهی می‌شود [...] عمارت عمادیه به سمت کرمانشاهان چشم انداز خوب دارد [...] عمارت بیرونی هم که مشرف به قره‌سو است خوب عمارتی است. سه مرتبه ساخته شده. طالار ورود و اتاق‌های خواب و راحت، خوب و با زینت دارد. اما چون رو به مغرب است. از چهار ساعت به غروب مانده همه اتاق‌ها را آفتاب می‌گیرد».

از این به بعد در این مقاله عمارت عمادالدوله به نام عمارت شاه‌نشین معرفی می‌شود. عمارت شاه‌نشین بنایی بلند و کشیده (حدود ۵۲ متر طول و ۷ متر عرض) بوده که از یک سو کاملاً همجوار رودخانه قره‌سو و از سوی دیگر رو به باغ اصلی قرار داشته است (تصویر ۲۵). این عمارت در طول خود به سمت قره‌سو واجد چهار بیرون‌زدگی نیم‌شش‌ضلعی و سه سطح مابین آن‌هاست که تمام سطوح نمای آن را قاب‌های متحدالشکل قوسی پوشانده‌اند. برخی قاب‌ها بسته، برخی پنجره‌دار بوده‌اند. عمارت شاه‌نشین از سمت رودخانه بنایی چهار طبقه بوده که روی یک سکوی بیرون‌زده قرار داشته است. قاب‌های اشاره‌شده در نمای ساختمان در طبقه اول و زیر آن کاملاً بسته و در طبقات بالاتر تبدیل به پنجره شده‌اند. عمارت شاه‌نشین از سمت باغ اصلی سه طبقه دیده می‌شود که یک طبقه آن زیر سطح همکف باغ قرار دارد و دسترسی به آن از طریق پلکان‌های کناری عمارت بوده است (تصویر ۲۶).

از آنجاکه اثری از این بنا باقی نمانده است طرح معماری فضای داخلی آن نیز به روشنی مشخص نیست. اما برخی توضیحات راجع به فضاهای داخلی از سوی بازدیدکنندگان این بنا قابل توجه است. کشاورز (۱۳۸۲، ۶۰) احتمالاً به اغراق به اینکه این عمارت حدود دویست اتاق داشته اشاره کرده است. به علاوه غیرت کرمانشاهی در مورد این بنا چنین اشاراتی دارد؛ «بنا بسیار محکم و زیبا، درها و پنجره‌ها چوب گردو و اغلب خاتم کاری بعضی از اتاق‌ها، آیینه کاری و کتیبه در تمام تالارها گچ‌بری و نقاشی و مقرنس کاری‌های بدیع و بی‌سابقه به کار رفته بود، آنها که عمارت (عمادیه) را دیده و اقلأً شبی را در آن به صبح آورده‌اند، می‌دانند که زیبایی و عظمت و جلال و درعین حال نشاط و فرح این قصر خسروانه به وصف در نمی‌آید و بیان از ایجاد اندیشه و تصور آن در ذهن خواننده عاجز است».

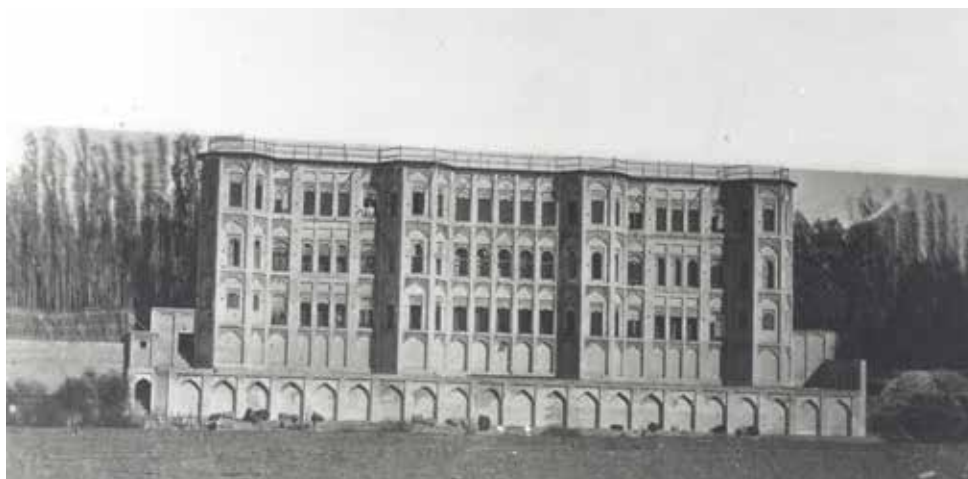
آنچه از تصاویر مشخص است این است که بنای شاه‌نشین عمارتی تک‌لایه بوده است، طوری که از پنجره‌های یک‌سو، پنجره‌های سوی دیگر نمایان است، با دقت در تصاویر، می‌توان دریافت که این بنا واجد فضاهایی دو طرفه بوده است، یعنی فضاهایی که از یک‌سو

سکوی پیش آمده طبقه اول و دیگری دسترسی از روی این سکو به محوطه همجوار ساحل رودخانه را میسر می ساخته است. سکوی پیش آمده طبقه اول رو به رودخانه احتمالاً محل تفرج و نظاره ساکنین بوده، چراکه برای حضور افراد عرض، سطح و حریم مناسب

که عمارت شاهنشین غیر از امکان رؤیت منظره جنوب رو به رودخانه امکان رفت و آمد ساکنین به کنار رودخانه را نیز میسر می ساخته است. در سمت غربی نمای جنوبی دو سری پلکان مشاهده می شود (تصاویر ۲۶ و ۲۷). یکی از آن ها دسترسی از سطح باغ اصلی با بام



تصویر ۲۵. عرض و وسعت رودخانه قرهسو و پوشش گیاهی باغ عمادیه و حضور عمارت شاهنشین. مأخذ: آلبوم خانه کاخ گلستان.



تصویر ۲۶. نمای جنوبی عمارت شاهنشین و طبقات و پلکان های ارتباطی. مأخذ: آلبوم خانه کاخ گلستان.



تصویر ۲۷. نمای جنوبی عمارت شاهنشین باغ عمادیه و پنجره های متحدالشکل آن. مأخذ: آلبوم خانه کاخ گلستان.

بوده‌اند و طرح معماری همسان با عمارت شاه‌نشین داشته‌اند؛ نمای آن‌ها واجد قاب‌های متحدالشکل بوده و در بخش جنوبی، ترکیب نیم‌شش‌ضلعی مشابه عمارت شاه‌نشین دارند. قاب‌های نما در طبقه اول بدون روزنه و در طبقه دوم به صورت باز یا با پنجره هستند. عمارت‌های گوشواره در طبقه اول و هم‌سطح باغ عریض‌تر و فقط رو به باغ روزنه داشته‌اند، ولی طبقه دوم از عرض کمتر (هم‌اندازه عرض عمارت شاه‌نشین) برخوردار بوده است. قاب‌های نمای طبقه دوم در پشت گوشواره‌ها واجد روزنه زیادی نبوده ولی امکان دسترسی به بام طبقه اول این بناها را فراهم می‌کرده است. دسترسی به بام طبقه دوم نیز از طریق پلکانی که در میانه بنا قرار داده شده، به واسطه خرپشته‌ای که در تصویر پیداست میسر می‌گشته است (تصویر ۳۰).

بدین ترتیب نمای اصلی عمارت‌های گوشواره رو به باغ و نمای فرعی آن‌ها رو به رودخانه نظر می‌افکنده است. نکته جالب توجه دیگر در این بخش عدم وجود حصار است. باوجود اینکه باغ‌های ایرانی معمولاً کاملاً محصور هستند، باغ عمادیه در این بخش یعنی محل اتصال به رودخانه قره‌سو برای ایجاد ارتباط بیشتر با رودخانه و منظره پیرامون آن بدون حصار است و شرایط طبیعی رودخانه (شیب لبه‌ها و آب) عامل جدایی محدوده باغ از محیط پیرامون شده است (تصویر ۳۰).

جمع‌بندی

باغ عمادیه که توسط یکی از حکام متمول قاجار (عمادالدوله) که در آن دوره والی کرمانشاه بوده بنا شده است. هدف اولیه احداث این باغ خانگی استفاده شخصی و پذیرایی از میهمانان ویژه حاکم بوده ولی در ادامه حیات، بیش از نیمی از دوران حیاتش در اختیار

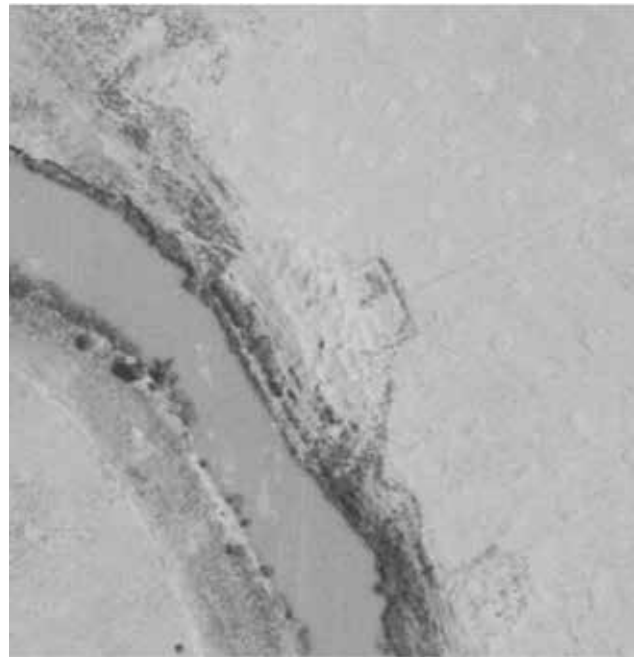
را داراست. البته احتمالاً به دلایل امنیتی همان‌گونه که در تصاویر پیداست امکان دسترسی مستقیم از سکو به داخل عمارت شاه‌نشین از این بخش وجود ندارد و قاب‌های نما در این طبقه همگی بسته هستند و روزنه‌ای دیده نمی‌شود. محوطه همجوار رودخانه هم که توسط پلکان سری دوم از باغ دسترسی داشته، استفاده می‌شده، چراکه در تصویر لوازم و وسایل زیادی در طاقچه‌های قاب‌های نمای این قسمت دیده می‌شوند. به احتمال بسیار زیاد در امتداد این پلکان‌ها در موقعیت‌های مناسب جهت جلوگیری از ورود افراد غریبه یا مزاحم درب‌هایی تعبیه شده بوده است.

نکته قابل توجه دیگر در طرح عمارت شاه‌نشین امکان استفاده از بام این عمارت بوده است. حضور نرده بر فراز بام عمارت شاه‌نشین مؤید این نکته است (تصاویر ۲۴ و ۲۶). دسترسی به بام از طریق پلکان غربی عمارت شاه‌نشین که خرپشته‌ای روی بام ایجاد کرده، میسر می‌شده است. احتمالاً این بنا پلکان دیگری نیز در سمت شرق و قریب پلکان غربی داشته که به بام دسترسی نداشته است. عمارت شاه‌نشین، تنها بنای بخش جنوبی باغ عمادیه نبوده بلکه دو عمارت گوشواره نیز در طرفین (بمین و یسار) این عمارت و با فاصله از آن قرار داشته‌اند که به همراه عمارت شاه‌نشین و محوطه باز در میانه خود ترکیب بدیعی را ایجاد می‌کرده‌اند (تصویر ۲۸). عمارت‌های گوشواره نیز تناسب مستطیلی مشابه عمارت شاه‌نشین داشتند ولی در جهت عمود بر آن قرار داشته‌اند، یعنی عرض آن‌ها به سمت رودخانه قره‌سو بوده است (تصویر ۲۹).

علی‌رغم این، عمارت‌های فوق در عرض خود و در طبقه دوم واجد ایوانی بوده‌اند که به سمت رودخانه قره‌سو نگاه می‌کرده است. ولی نمای اصلی عمارت‌های گوشواره به سمت داخل باغ و محوطه بین آن‌ها و عمارت شاه‌نشین بوده است. عمارت‌های گوشواره دو طبقه



تصویر ۲۹. موقعیت عمارت شاه‌نشین و گوشواره‌ها و محور میانی باغ روی عکس هوایی سال ۱۳۳۵. مأخذ: نگارندگان برگرفته از سازمان نقشه برداری کشور.



تصویر ۲۸. عکس هوایی سال ۱۳۳۵ از بخش جنوبی باغ عمادیه همجوار رودخانه قره‌سو. مأخذ: سازمان نقشه برداری کشور.



تصویر ۳۰. موقعیت یکی از عمارت‌های گوشواره با عمارت شاه‌نشین در بخش جنوبی باغ عمادیه. مأخذ: آلبوم‌خانه کاخ گلستان.

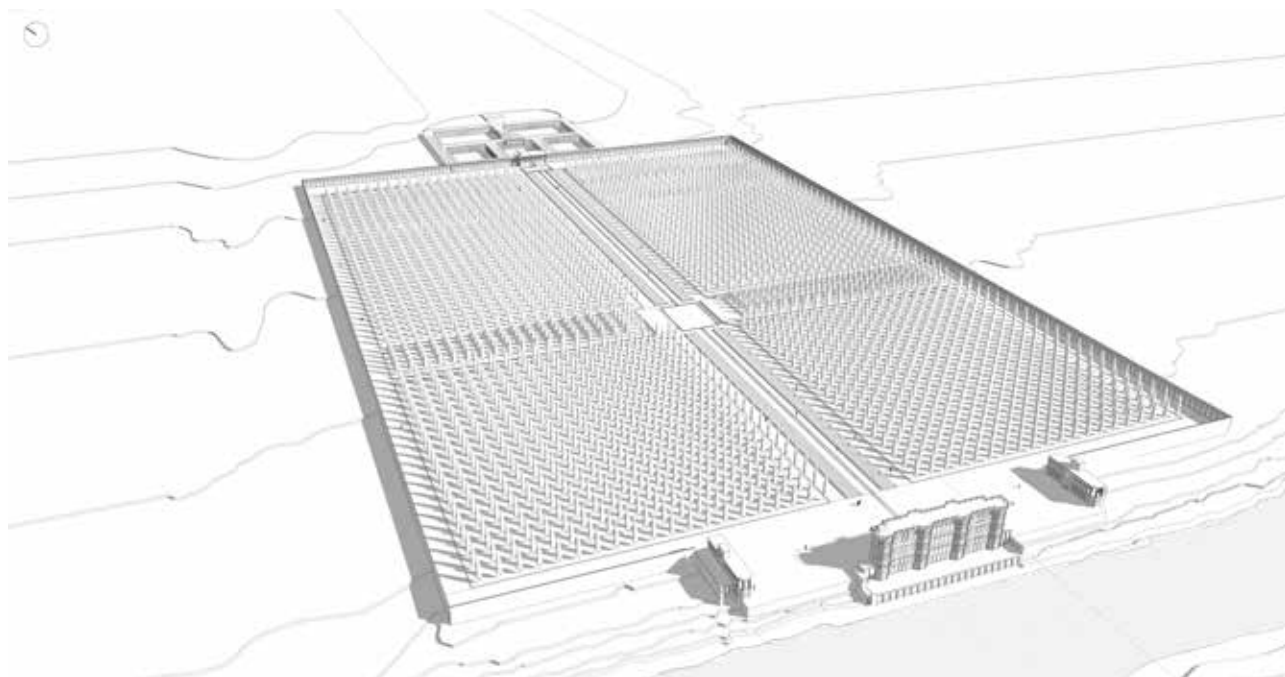
ملایم بستر آن است، بدین ترتیب غیر از فراهم بودن حرکت ثقلی آب از شمال به جنوب (به سمت رودخانه)، نیاز چندانی به عملیات خاکی اضافی برای سطح‌بندی و ایجاد پله‌های گسترده نبوده که برای باغی به این وسعت بسیار حائز اهمیت است.

آب مورد استفاده باغ عمادیه از چشمه‌های آب گوارای بالادست کوه بیستون تأمین شده که توسط جویبار باریکی به سمت باغ روان می‌شده است. میزان این آب که کیفیت بالایی داشته، قطعاً حتی برای خانی چون عمادالدوله هم از محدودیت‌هایی برخوردار بوده است و از آنجاکه باغ در انتهای مسیر آبرسانی بوده و طی بررسی‌های نگارندگان از تصاویر نمای جنوبی باغ جوی آبی به‌عنوان سرریز آب به رودخانه قره‌سو مشاهده نشد، می‌توان به این نتیجه رسید که میزان آب هدایت شده به اندازه مصرف ساکنین و آبیاری باغ بوده و با عرض و عمق جوی‌ها و اندازه حوض و استخرهای باغ به‌گونه‌ای تنظیم شده که از یک طرف کمبودی در مصرف مورد نیاز نباشد و از سوی دیگر آبی بیهوده به هدر نرود و به رودخانه نریزد. به این ترتیب، باغ عمادیه نمونه‌ای بارز و برجسته از باغ‌های تاریخی ایرانی از نظر طراحی هماهنگ با محیط طبیعی و بهره‌گیری هوشمندانه از اقلیم در معماری منظر دوران قاجار به‌شمار می‌آید.

نکته حائز اهمیت دیگر در مورد باغ عمادیه مساحت حدود ۱۸/۵ هکتاری آن است که در میان باغ‌های تاریخی ایرانی به‌ویژه باغ‌های خانی اندازه‌های بزرگ به‌شمار می‌رود، به‌عنوان مثال مساحت باغ عمادیه حدود سه برابر باغ چهلستون اصفهان و حدود هشت برابر باغ فین کاشان بوده است. ساختار و انتظام فضایی باغ عمادیه از نظر سلسله‌مراتب فضایی و ارتباط آن با رودخانه الگوی منحصر به فردی از طرح باغ ایرانی را پیش روی انسان قرار می‌دهد. متأسفانه تا پیش از این پژوهش هیچ نقشه‌ای از باغ عمادیه وجود نداشت. نگارندگان با انطباق خطوط باقیمانده از عکس‌های تاریخی موجود از بخش‌های مختلف و نیز توصیفات انجام‌شده، نقشه‌ای تا حد امکان صحیح و منطبق با واقعیت از باغ عمادیه ترسیم کردند (تصویر ۳۱). غیر از محدوده میانی بخش اندرونی که بسیار حدسی ترسیم شده، تلاش شده

عموم مردم کرمانشاه و مسافرین بوده است. بدین ترتیب، کارکرد آن را شاید بتوان به دو بخش زمانی نیمه اول (تا حدود ۳۰ سال پس از احداث) به‌عنوان باغ خصوصی خانواده عمادالدوله و نیمه دوم پس از مرگ عمادالدوله (تا حدود ۶۰ سال پس از آن) به‌عنوان باغ عمومی تقسیم کرد. نوشته‌های ناصرالدین‌شاه در مورد اقامت در این باغ در سفر عتبات عالیات وی، نشان از مهیا بودن شرایط باغ برای پذیرایی اختصاصی از میهمانانی همچون شاه و همراهانش دارد. بدین ترتیب، در نیمه اول حیات باغ یعنی در دوران زندگی عمادالدوله، باغ و عمارت شاه‌نشین آن عمدتاً به‌صورت خاص و به‌منظور پذیرایی از میهمانان عالی رتبه استفاده می‌شده است، ولی این باغ از حدود اوایل دوران پهلوی اول به‌عنوان باغ و پارک ملی شناخته می‌شده است و مردم در بسیاری از مراسم عمومی سالیانه جشن‌ها و اعیاد برای تفریح و تفرج به این باغ مراجعه می‌کرده‌اند. بدین ترتیب، کارکرد باغ در نیمه دوم عمرش، همچون باغ یا پارک عمومی شهری بوده که توسط عموم مردم استفاده شده است.

تحلیل هندسه موقعیت باغ، انتخاب هوشمندانه استقرار طولی آن (از شمال به جنوب) یعنی امتداد منظر کوه بیستون به سمت شهر کرمانشاه را نشانه گرفته که دو منظره اصلی و قابل توجه در این منطقه هستند، به‌علاوه قرارگیری باغ در سمت شمال رودخانه شیب ملایم به سمت آن و نیز در موقعیت قوس بیرونی رودخانه امکان بهره‌مندی از هدایت ثقلی آب در باغ و نیز استفاده بهتر از منظر رودخانه را در بخش جنوبی بستر طبیعی آن فراهم می‌کرده است. در کنار این موقعیت جغرافیایی ممتاز، توجه به شرایط اقلیمی نیز در انتخاب محل باغ نقشی تعیین‌کننده داشته است. باد غالب منطقه کرمانشاه که عمدتاً از سمت غرب و شمال‌غرب می‌وزد، به‌دلیل باز بودن عرصه و فقدان موانع طبیعی یا مصنوع در اطراف باغ عمادیه، و امتداد شمال شرقی به جنوب غربی باغ امکان نفوذ مؤثر به فضای باغ را داشته است. این شرایط با توجه به حضور رودخانه قره‌سو، شرایط مطلوبی برای تهویه طبیعی، خنک‌سازی فضا و ایجاد آسایش حرارتی درون باغ و عمارت‌های آن فراهم می‌آورده است. نکته قابل توجه دیگر در انتخاب موقعیت باغ شیب



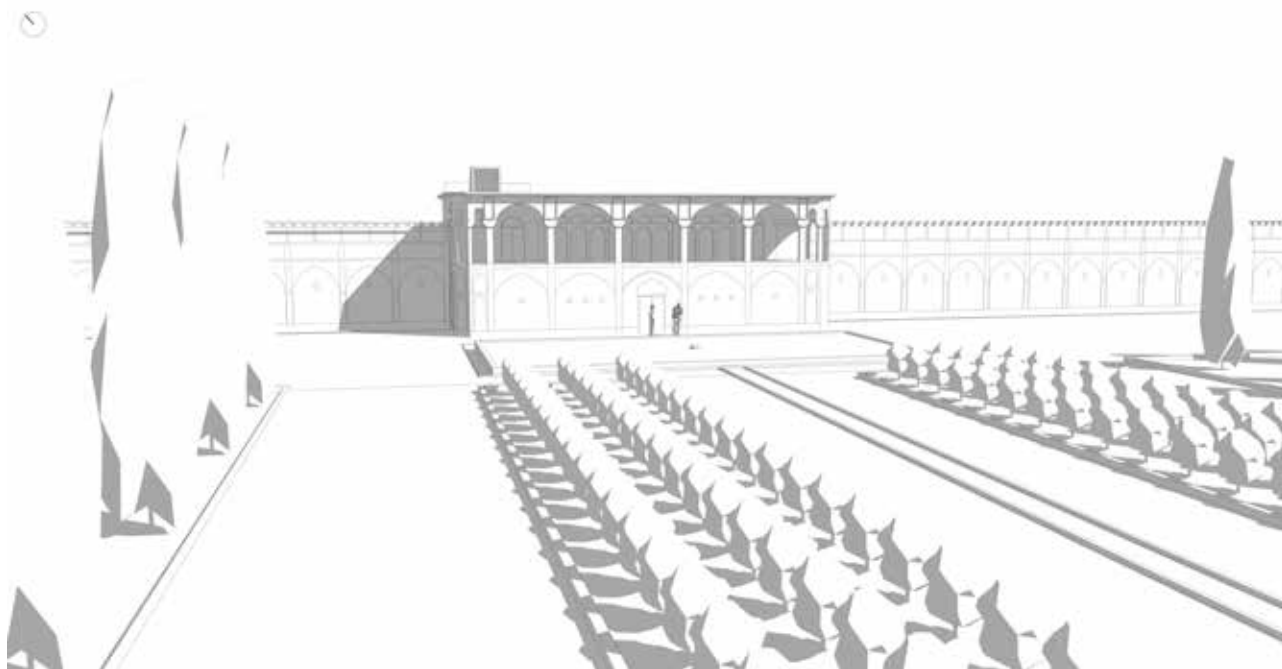
تصویر ۳۱. تصویر سه‌بعدی تصویری از باغ عمادیه از سمت مغرب که براساس شواهد ترسیم شده است. مأخذ: نگارندگان.

باغ اصلی کنار رودخانه قرار گرفته و به هر دو سمت رودخانه و باغ اصلی نظر می‌افکنده درحالی‌که عمارت شاه‌نشین در باغ‌های قصر قاجار و تخت در حد فاصل باغ اندرونی و باغ بیرونی قرار گرفته و به این دو بخش نظر می‌افکنده است (Khoei & Garavandpoor, 2011, 16). براساس آنچه ذکر شد بخش اصلی باغ عمادیه، همین باغ بزرگی است که حدفاصل بخش اندرونی و رودخانه قره‌سو قرار دارد. ستون فقرات بخش اصلی باغ عمادیه محور چهارباغ میانی است که شروع آن از عمارت ورودی و انتهای آن به عمارت شاه‌نشین ختم می‌شود (تصویر ۳۲). چهار باغ میانی با عرض وسیع، ردیف درختان، جوی میانی و حوض‌های بزرگ در ابتدا، میانه و انتهای خود تشخیص پیدا کرده است (تصویر ۳۳). اما این همه تدارک و هیاهو برای رسیدن به کجاست؟ برای رسیدن به غایت و مقصود طرح که همانا عمارت شاه‌نشین است (تصویر ۳۴).

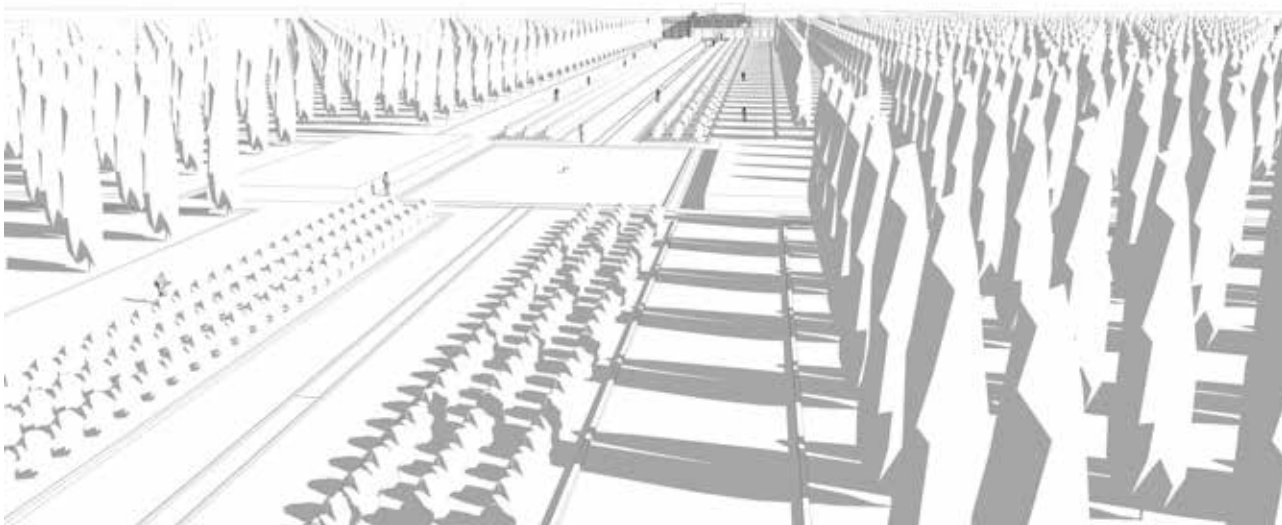
از آنجاکه محوطه داخلی باغ عمادیه مملو از درختان تبریزی بوده لذا سیمای باغ از سمت داخل توده‌ای پرپشت از درختان مرتفع و منظره‌ای سبز و جنگلی را پیش روی مخاطبان قرار می‌داده است. از سوی دیگر طرف رو به سمت جنوب و رودخانه قره‌سو، منظره‌ای متفاوت از آب و جلگه‌ای سرسبز دیده می‌شده است. از قرار احداث بنایی در حد فاصل این دو منظره که امکان رؤیت هر دو را فراهم آورد، آرزویی بوده که با احداث عمارت شاه‌نشین محقق شده است. بر این مبنا قرار بوده که عمارت شاه‌نشین از یک سو به سمت داخل و باغ اصلی که بی‌شباهت به جنگلی انبوه نبوده و دور دست تر کوه‌های بیستون و از سوی دیگر به آب و رودخانه زیبای قره‌سو و دورتر شهر کرمانشاه نظر بیافکند. بدین منظور طرح عمارت

است که باغ اصلی و حدود اندازه‌ها و تناسب کلی آن منطبق با اندازه‌ها و سازماندهی واقعی دوران شکوفایی باغ ترسیم شود. همان‌گونه که در تصویر ۳۱ قابل رؤیت است باغ عمادیه از دو بخش شمالی و جنوبی تشکیل شده است. بخش شمالی یا اندرونی کوچکتر و همچون پیشخوان ورودی و برای خدمه و ساکنین باغ و بخش جنوبی یا خلوت که بزرگتر و بخش اصلی باغ بوده، مخصوص استفاده حاکم و برای پذیرایی از میهمانان ساخته شده است. بدین ترتیب، از دید پرنده، انتظام کلی این باغ به صورت دو بخش کوچک و بزرگ کنار هم است که البته از جهت ظاهری بی‌شباهت به باغ‌هایی چون تخت شیراز و قصر قاجار تهران نیست ولی این تنها شباهتی ظاهری است و در بُعد معمارانه این باغ نه تنها با دو باغ اشاره شده بلکه با هیچ‌یک از الگوهای باغ‌های تاریخی شناخته شده ایرانی شباهتی ندارد و فی الواقع الگویی منحصر به خود دارد. اول اینکه بستر باغ عمادیه، از ابتدا تا انتها، باغی مسطح به شمار می‌رود و در محوطه آن تختگاه و پلکانی ندارد درحالی‌که باغ‌های تخت و قصر قاجار روی تپه و شیب قرار گرفته‌اند که نیاز به تختگاه‌های مفصل و پلکان در آن‌ها اجتناب‌ناپذیر بوده است. تفاوت دیگر این که در باغ‌های تخت و قصر قاجار بخش بزرگ باغ به عنوان باغ ورودی و بیرونی به شمار می‌آمده، طوری که برای دسترسی به بخش اندرونی باید از این بخش تردد می‌شده است.

درحالی‌که در باغ عمادیه ورودی باغ از بخش کوچک و اندرونی انجام می‌شده و بخش بزرگ باغ در پس باغ اندرونی به عنوان باغ خلوت یا باغ مهمان‌پذیر به حساب می‌آمده است (تصویر ۲۸). اما مهم‌ترین تفاوت در معماری این باغ‌ها در موقعیت عمارت شاه‌نشین آن‌هاست. در باغ عمادیه عمارت شاه‌نشین در انتهای



تصویر ۳۲. عمارت ورودی و محور میانی باغ خلوت در باغ عمادالدوله. مأخذ: نگارندگان.

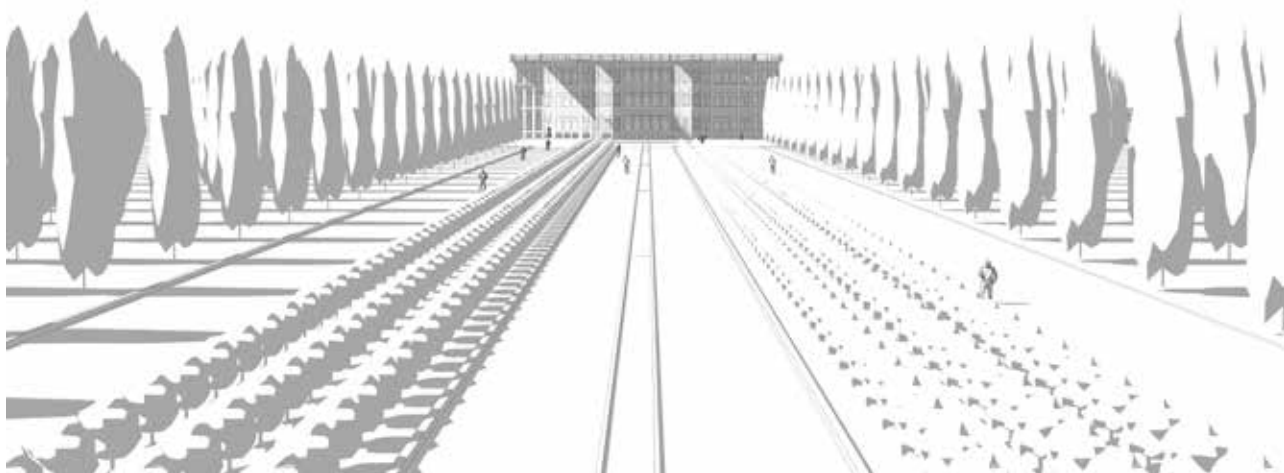


تصویر ۳۳. چهارباغ میانی باغ اصلی در باغ عمادیه. مأخذ: نگارندگان.

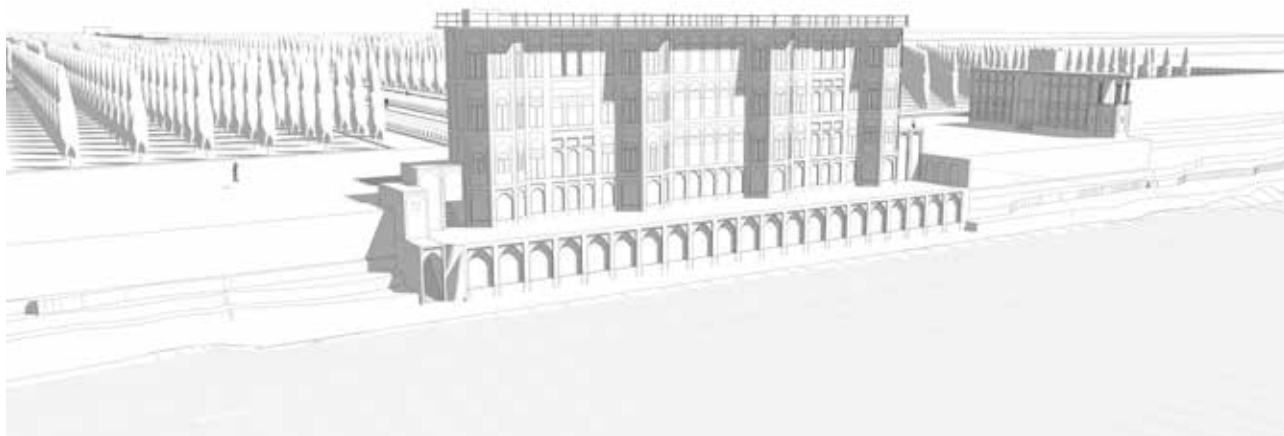
پیرامون خود شامل شهر کرمانشاه، رودخانه قره‌سو، محوطه باغ عمادیه و باغ‌های اطراف و کوه بیستون نیز بوده است. با توجه به دسترسی‌های پیش‌بینی شده روی سکوی مقابل عمارت شاهنشین به سمت رودخانه قره‌سو و حتی کنار ساحل رودخانه نیز امکان تردد و رؤیت منظره رودخانه قره‌سو و استفاده از فضای مصفای آن وجود داشته است. بدین ترتیب، عمارت شاهنشین نه تنها از فضاهای داخلی خود (اتاق‌ها و تالارها) بلکه از محیط پیرامون و بام خود نیز امکان نظر به اطراف را فراهم می‌کرده است. براین اساس عمارت شاهنشین در باغ عمادیه شاید به درستی به معنای واقعی کلمه عمارت منظر بوده است (تصویر ۳۵). طرح معماری شاهنشین بر عملکرد خاصی

شاهنشین ترکیبی خاص به خود گرفته است. این عمارت همچون صفه‌ای بلند و کم‌عرض طراحی شده است. فضاهای داخل عمارت نیز به صورت تک‌لایه و بدون راهرو و دیوار طولی به گونه‌ای کنارهم قرار گرفته‌اند که بتوانند بدون هرگونه مانعی به دو طرف نظاره کنند (تصویر ۳۵).

علاوه بر فضاهای داخلی، فضاهای بیرون این عمارت نیز از این فرصت استفاده کرده‌اند. سطح بام این عمارت نیز جهت نظاره و تماشای محیط اطراف و دوردست توسط ساکنین استفاده می‌شده است. اهمیت مضائف این فضا در ارتفاع زیاد آن (که در آن دوران عمارت بلندی به حساب می‌آمده) و امکان رؤیت منظر ۳۶۰ درجه



تصویر ۳۴. چهارباغ منتهی به عمارت شاهنشین در باغ عمادیه. مأخذ: نگارندگان.

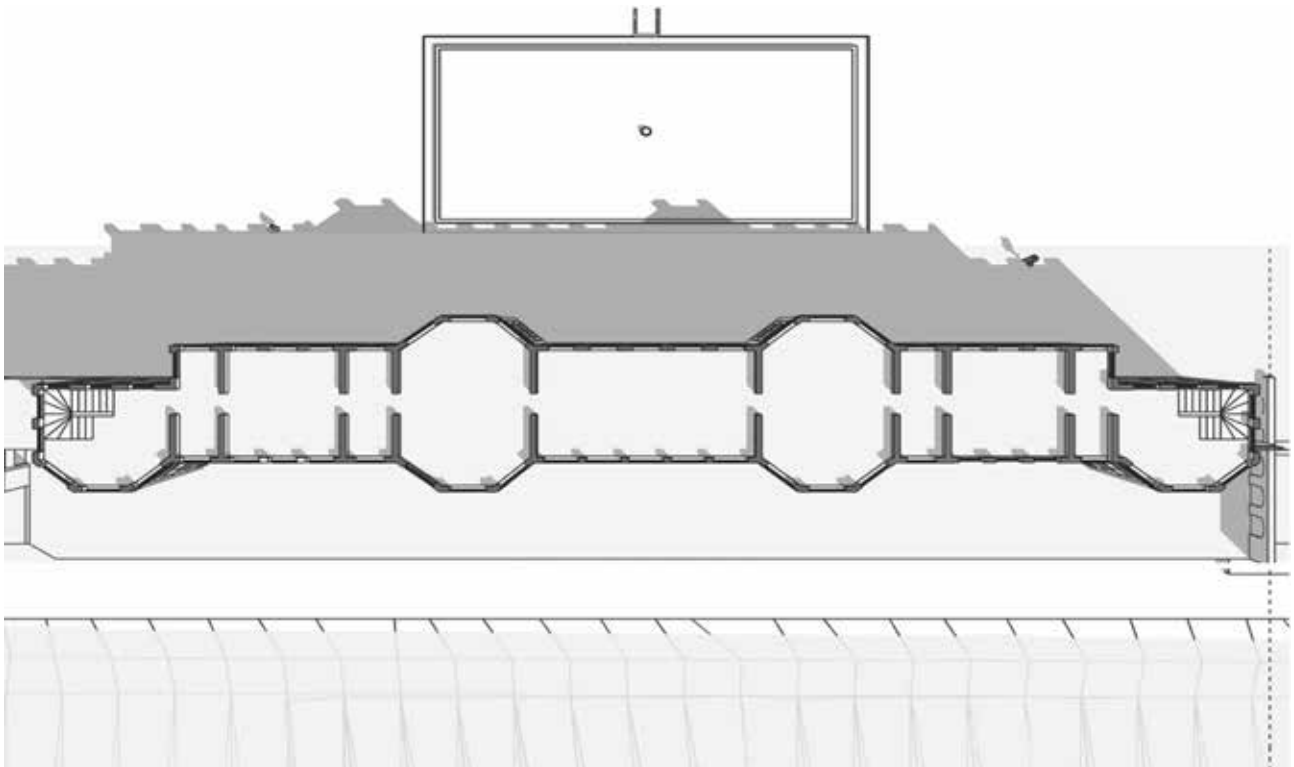


تصویر ۳۵. عمارت شاهنشین باغ عمادیه از نمای جنوبی. مأخذ: نگارندگان.

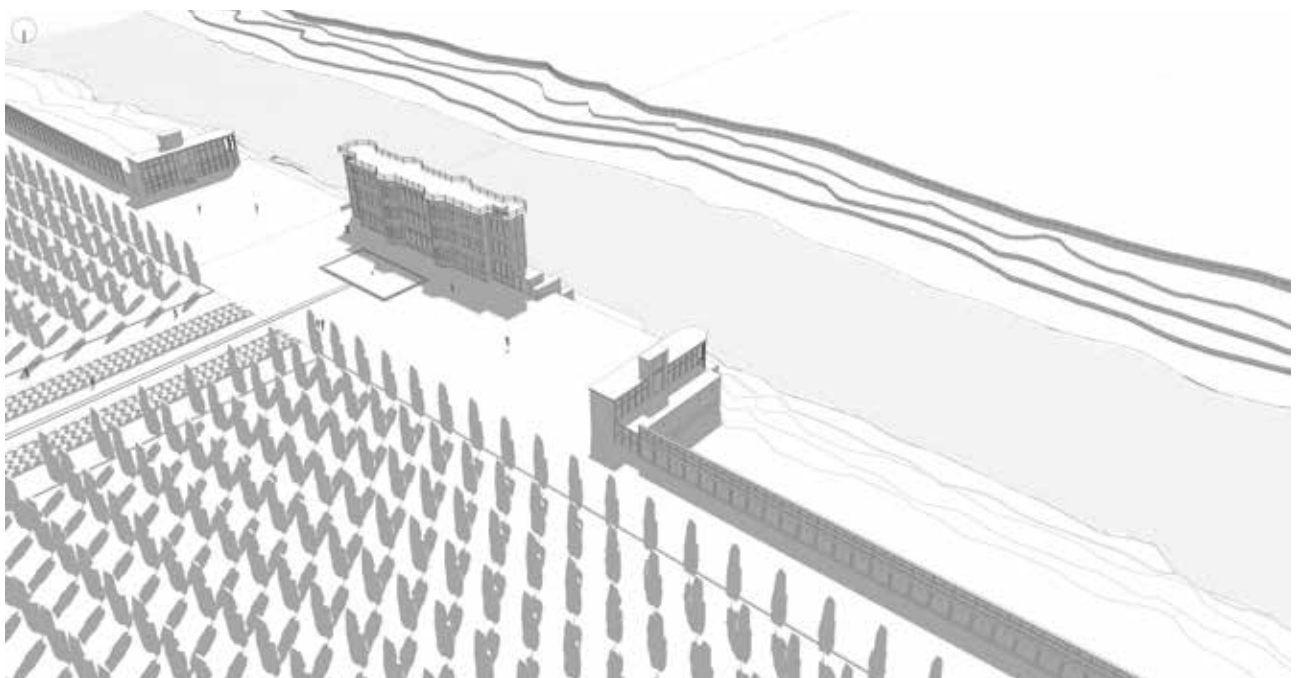
آیند بلکه امکان اقامت و اسکان بیشتری برای مراجعان فراهم آید. محوطهٔ میانی و فاصلهٔ عمارت‌های گوشواره با عمارت شاهنشین حیاطی کشیده در بین خود ایجاد کرده‌اند که به همراه حوض میانی اختتام کاملی برای باغ عمادیه ایجاد کرده‌اند. این ترکیب و اتصال با رودخانه به قدری برای طراح مهم بوده که در این محدوده اثری از دیوار و حصار پیرامونی برای باغ نیست.

بدین ترتیب، باغ عمادیه کرمانشاه، علاوه بر ویژگی‌های کالبدی و فضایی خاص خود به واسطهٔ همجواری با ساحل رودخانهٔ قره‌سو می‌تواند به‌عنوان نمونه‌ای قابل توجه در باغ‌سازی غرب ایران و نیز نمایش الگویی جدید در تنوع طراحی باغ‌سازی تاریخی ایران مورد توجه قرار گیرد. گرچه در برخی نمونه‌های دیگر همچون باغ فرح‌آباد ساری نیز، نزدیکی کوشک به آب به‌منظور بهره‌گیری از منظر و شرایط اقلیمی خاص منطقه شکل گرفته بود ولی ترکیب و وسعت این هم‌نشینی باغ با ساحل رودخانه در باغ عمادیه کرمانشاه کم‌نظیر و شاید بی‌نظیر است.

که برای آن منظور احداث شده، تأکید داشته است. ترکیب، شمایل و معماری منظم داخلی این بنا شامل اتاق‌های تکراری که به دو سو نظر می‌افکنده‌اند آن را شبیه به مهمانسراهای تشریفاتی امروزی بدل کرده که امکان پذیرای تعداد زیادی میهمان در اتاق‌های خود جهت استفاده از مناظر فوق‌العاده تدارک دیده شده برای آنان فراهم می‌کرده است (تصویر ۳۶). اما اختتام محور چهارباغ در باغ عمادیه تنها به عمارت شاهنشین تمام نمی‌شود. علی‌رغم اندازهٔ وسیع (طول و ارتفاع زیاد) عمارت شاهنشین به نظر می‌رسد که این عمارت به‌تنهایی نیاز طراحانهٔ معمار در اختتام باغ بزرگ و عریضی چون عمادیه به همراه چهارباغ توصیفی آن را نداشته است، لذا در بخش انتهایی عمارت شاهنشین را با دو عمارت گوشواره در طرفین همراه کرده است (تصویر ۳۷). به نظر می‌رسد که این عمارت‌های گوشواره همچون سربازان نگهبان عمارت شاهنشین را همراهی می‌کنند تا در انتهای باغ نه‌تنها بر مقیاس وسیع باغ فائق



تصویر ۳۶. برش افقی تصویری از عمارت شاهنشین باغ عمادیه. مأخذ: نگارندگان.



تصویر ۳۷. حیاط بین گوشواره‌ها و عمارت شاهنشین در بخش اختتامی باغ خلوت. مأخذ: نگارندگان.

نتیجه‌گیری

ایران به شمار می‌رود. انتخاب موقعیت باغ در ورودی شهر و ساحل شمالی رودخانه قره‌سو دقیقاً منطبق با هدف و نیت طراحی باغی جهت تفریح و پذیرایی از میهمانان انجام شده است. عملکرد باغ در

باغ عمادیه در دوره قاجار در شمال شرق شهر کرمانشاه احداث شده است. این باغ به لحاظ وسعت یکی از بزرگترین مصادیق باغ‌های خانی

باغ، اختتام کاملی در انتهای محور اصلی آن ایجاد می‌کرده است. فضاهای گوشواره نیز همچون عمارت اصلی شاه‌نشین نه تنها به رودخانه قره‌سو و شهر کرمانشاه بلکه به این حیاط میانی نیز نظر داشته‌اند، با این تفاوت که با ایجاد تنوع از درون ایوان‌هایی مسقف این کار صورت می‌پذیرفته است. علی‌رغم وسعت زیاد باغ عمادیه و بخش اندرونی پر رفت و آمد آن، اکثر تصاویر دریافت‌شده از آلبوم‌خانه کاخ گلستان که در این مقاله نیز استفاده شده، متعلق به بخش جنوبی باغ یعنی عمارت شاه‌نشین و گوشواره‌ها همجواری این بخش با رودخانه قره‌سو است، که خود گویای اهمیت چشمگیر این بخش و ارتباط آن با ساحل و رودخانه قره‌سو و آن سوی آن می‌باشد. بدین ترتیب، ارتباط و اتصال باغ عمادیه به ساحل رودخانه قره‌سو به واسطه ترکیبی از فضاهای باز و بسته بدیع معماری غنا یافته و آن را به یکی از برجسته‌ترین ترفندهای معماری و طراحی فضای باز جهت اتصال باغ با ساحل رودخانه و در نتیجه این باغ را به‌عنوان یکی از بارزترین مصادیق باغ‌های تاریخی که در کنار ساحل رودخانه قرار گرفته‌اند، تبدیل کرده است؛ باغی که نمونه مشابه دیگری از آن پس از این دوران هنوز شناسایی نشده است. براساس آنچه ذکر شد باغ عمادیه یکی از بزرگترین و برجسته‌ترین مصادیق باغ‌های تاریخی غرب ایران در دوره قاجار که در ساحل رودخانه بنا شده است، به شمار می‌رود؛ نمونه‌ای کامل از هم‌نشینی خردمندانه سیاست، معماری و طبیعت در قالب هنر باغ‌سازی ایرانی، فضایی که همزمان به‌عنوان مصداق بی نظیر از منظرسازی و نیز ایجاد حافظه تاریخی و فرهنگی منطقه کرمانشاه بسیار مؤثر بوده است و خواهد بود. با توجه به زمان احداث باغ عمادیه در اواخر دوران قاجار، این باغ شاید آخرین نمونه از باغ‌های ساحلی و شاید جزو آخرین نسل باغ‌های تاریخی ایران باشد. اما هدف نگارندگان از نمایش این الگوی بی نظیر از باغ‌سازی ایرانی در وهله اول حفظ این میراث غنی فرهنگی هرچند به‌عنوان میراث ناملموس و نیز اضافه کردن به دایره تنوع در الگوهای طراحی و منظرسازی به‌ویژه در حوزه باغ سازی بوده است.

اعلام عدم تعارض منافع

نویسنده اعلام می‌کند در انجام این پژوهش هیچ‌گونه تعارض منافی برای وی وجود نداشته است.

دوران حیاتش بیانگر ارتباط عمیق با نیاز بانیان و استفاده مردم عادی است. این عملکرد هماهنگ با ساختار اجتماعی و سیاسی دوران قاجار نه فقط ترجمان نیازهای تفریحی، اقامتی و تشریفاتی بلکه بازتابی از زیبایی‌شناسی بدیع در آن دوره بوده است. رودخانه قره‌سو با تأثیر بر شرایط اقلیم خرد منطقه، ضمن ایجاد محیطی خنک و سرسبز به تقویت ساختار زیست‌محیطی و جذابیت بصری، نقش اساسی در سازمان فضایی باغ کرده است. وسعت باغ در عین طرح بدیل آن در کنار ساحل رودخانه قره‌سو آن را به الگویی منحصر به فرد در طرح باغ‌سازی ایرانی مبدل کرده است. برخلاف بسیاری از باغ‌های فلات مرکزی ایران که هندسه‌ای کاملاً محصور و درون‌گرا دارند، باغ عمادیه همچون باغ فرح‌آباد ساری از سمت رودخانه‌ای که بدون واسطه بدان چسبیده کاملاً باز است و از منظره طبیعی آن بهره می‌برد. هندسه مستطیل شکل و جهت‌گیری محور اصلی باغ نه تنها تابع شیب زمین برای هدایت ثقلی آب، بلکه نوعی کشش فضایی به سمت عمارت شاه‌نشین و رودخانه قره‌سو ایجاد کرده است.

آنچه که باغ عمادیه را از لحاظ معماری نسبت به باغ‌های تاریخی دیگری که کنار ساحل قرار گرفته‌اند متمایز می‌سازد، طراحی عمارت شاه‌نشین و گوشواره‌های طرفین آن در کنار رودخانه قره‌سو است. طرح بی‌بدیل عمارت تک‌لایه و چندطبقه شاه‌نشین الگویی منحصر به فرد از کوشک‌های باغ را که پیش از آن در جای دیگر دیده نشده است، جلوی چشمان مخاطب قرار می‌دهد. عمارت شاه‌نشین که در نگاه اول عظیم و بزرگ به نظر می‌رسد، الگویی بی‌نظیر از فضاهای اقامتی دارد که همگی آن‌ها به‌طور همسان ولی از زوایا و ارتفاع‌های متفاوت، از یک‌سو به رودخانه قره‌سو و شهر کرمانشاه و از سوی دیگر به سمت باغ (پوشیده از درختان) و کوه‌های زیبای بیستون نگاه می‌کنند. بدین ترتیب، گویی این عمارت بیش از آنکه مکانی برای نمایش قدرت باشد، ساختاری کارکردگرا برای اقامت میهمانان و کاروان‌ها و استفاده از فضای زیبای محوطه باغ و پیرامون آن بوده است.

ماجرای فقط به اینجا ختم نمی‌شود بلکه با ایجاد دو گوشواره و حیاطی در میانه فضایی در مقیاس انسانی ایجاد شده است که نه تنها امکان گردهمایی و انجام فعالیت‌های اجتماعی را به ساکنین و میهمانان می‌داده است بلکه با توجه به وسعت زیاد

پی‌نوشت‌ها

۱. مولانا، مثنوی معنوی دفتر اول سرآغاز
۲. Balkuvara Palace
۳. Iconographic
۴. امامقلی میرزای عمادالدوله در سال ۱۱۹۳ هجری شمسی (۱۲۳۰ هجری قمری) در کرمانشاه متولد شد. پدرش محمدعلی میرزا دولت‌شاه، پسر بزرگ فتحعلیشاه قاجار و از رجال پرآوازه عصر قاجار و مادرش مهرافروزخانم کلهر دختر یکی از بزرگان ایل کلهر بود.
۵. عرض رودخانه قره‌سو در مواقع پر آبی به ۶۰ متر و در مواقع کم آبی به حدود ۴۰ متر می‌رسد.
۶. متأسفانه به دلیل عدم اطمینان از طرح بخش اندرونی اظهار نظر دقیق راجع به این ادعایسیر نیست.
۷. از قرار ناصرالدین شاه در سفرنامه عتبات عالیات خود به گل بودن این معبر پیاده هنگام عبور اشاره کرده است.

فهرست منابع

- Architecture*. Dumbarton Oaks Research Library and Collection; Distributed by Harvard University Press.
- Coste, P. (1867). *Monuments modernes de la Perse*. A. Morel. <https://doi.org/10.5479/sla.328637.39088000994665>
 - Holtzer, E. (1976). *Persien vor 113 Jahren Text und Bilder*. Ministry of Culture and Arts of Iran.
 - Khansari, M., Moghtader, M., & Yavari, M. (2004). *he persian garden: echoes of paradise*. Cultural Heritage and Tourism Research Institute.
 - Khoei, H.-R., & Garavandpoor, M. R. (2011). The Architecture of 'Baq Takht' Garden in Shiraz. *Soffeh, 20*(2), 5-22. https://soffeh.sbu.ac.ir/article_100392.html?lang=en
 - Mehryar, M., Fattullayev, S., Fakhari Tehrani, F., & Qadiri, B. (1999). *Pictorial documents of Iranian cities in the Qajar period*. Shahid Beheshti University and Iranian Cultural Heritage Organization.
 - Schmidt, E. F. (1940). *Flights over ancient cities of Iran* (Vol. 104). The University of Chicago Press. https://archive.org/details/flights_over_iran
 - کشاورز، اردشیر. (۱۳۸۲). *کرمانشاه به دورنمای قدیم شهر*. طاق بستان.
 - ناصرالدین شاه قاجار. (۱۳۶۳). *سفرنامه عتبات (به کوشش ایرج افشار)*. فردوسی.
 - Alai, A., & Alai, S. (2026). Faded Persian Gardens: How may keep them alive in recognising intangible heritage in urban transformations. In F. F. Arefian, J. Ryser, & Y. Cabannes (Eds.), *Recognising intangible heritage in urban transformations: Narratives of communities' cultural life in everchanging cities*. Springer. https://doi.org/10.1007/978-3-032-16141-3_8
 - Alemi, M. (2012). Symbolism in Persian Garden; The sense of nature in the royal Safavid gardens. *MANZAR, the Scientific Journal of Landscape, 3*(17), 6-13. http://www.manzar-sj.com/article_742.html
 - Beaudouin, E. E. (1933). Ispahan sous les grands chahs, XVIIe siècle. *Urbanisme, 10*. <https://books.google.nl/books?id=j7miSwAACAAJ>
 - Conan, M. (2007). Middle East garden traditions: Unity and diversity: Questions, methods and resources in a multicultural perspective [147]. In *Dumbarton Oaks Colloquium on the History of Landscape*

COPYRIGHTS

Copyright for this article is retained by the authors with publication rights granted to Manzar journal. This is an open access article distributed under the terms and conditions of the Creative Commons Attribution License (<http://creativecommons.org/licenses/by/4.0/>).



نحوه ارجاع به این مقاله
علائی، علی؛ میزانی، مهدی و صفامهر، شایان. (۱۴۰۵). بازشناسی ساختار و تحلیل سازمان فضایی باغ تاریخی عمادیه کرمانشاه در ساحل رودخانه قره سو. *منظر*، ۱۸ (۷۵)، ۶-۲۵.



DOI: [10.22034/manzar.2026.567969.2398](https://doi.org/10.22034/manzar.2026.567969.2398)

URL: https://www.manzar-sj.com/article_245512.html?lang=fa