

نکوداشت استاد جلیل ضیاءپور (هشتمین نشست پژوهشی نگارخانه برگ)

Email: s.kabakebi@gmail.com

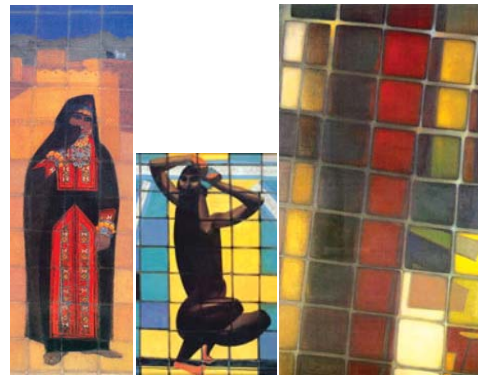
تنظیم گزارش: سیما کواکبی، کارشناس ارشد پژوهش هنر

مراسم در فضای باز عمارت عین الدوله با سخنرانی «پرویز کلانتری» آغاز شد: "تجددطلبی و تجددستیزی در ایران پیشینه هزارساله دارد، از قرن هفتم و سخن مولانا که: مستفعلن مستفعلن کشت مرا... تا آمدن نیما به عرصه شعر و جلیل ضیاءپور به عرصه هنرهای تجسمی. نقاشی مدرن در ایران پس از جنگ جهانی دوم آغاز شد و پرچم‌دارش جلیل ضیاءپور بوده است. مدرن از جایی آغاز می‌شود که سنت را پس می‌زند". ایشان به تشکیل «انجمن خروس جنگی» پس از بازگشت از اروپا و تأسیس نخستین دفتر نمایندگی هنر کوبیسم به شیوه پیکاسو در ایران توسط اشاره کرد و در نهایت افزود: "ضیاءپور در واقع یک روشنفکر و هنرمند انقلابی بود. روشنفکر، به معنی کسی که همواره در جستجوی پاسخ برای پرسش‌هایش بود و انقلابی، به معنی کسی که در شیوه بیان هنری، نو و با ردّ سنت‌های گذشته، انقلابی در مسیر تجدد و زیبایی‌شناسی مدرن کشورش پدید آورد."



پس از آن «توکا ملکی» سخنرانی خود را آغاز کرد، ایشان پس از طرح مقدمه‌ای راجع به حرکت نوبی انجمن خروس جنگی که توسط ضیاءپور تأسیس شده بود، ادامه داد: "آغاز گران شعر و نقاشی نو، خروس جنگی‌های واقعی و اصیل نبوده‌اند، چرا که چه نیما و چه ضیاءپور، به طرز منطقی، محافظه کار بودند. آن‌ها اذهان عمومی را به هم ریختند اما، کار هر دو، ادامه راسستین و صورت تکامل یافته آثار کهن بود. حرکت آنان، نفس رودرویی با جامعه‌ای بود که در بستر سنت و عادت، تاب جنگ و جدل نداشت."

به اعتقاد برخی از منتقدان کارهای اولیه ضیاءپور، یک فریب آگاهانه در هنر قلمداد می‌شود و نوعی لجاجت با هنر سنتی در قالب غبارروبی از چهره ارزش‌های این هنر. چرا که کوبیسم با همه محتوای غنی و پر معنایش در ایران با زمینه فرهنگی جامعه هرگز سازگار نشد، تنها بدعتی که کوبیسم در ایران به جای گذاشت شروع سر فصل تازه‌ای به اسم جدایی بین دنیای هنرمند و جامعه بود. البته او پس از مدتی با کنار گذاشتن تقلید متعصبانه شیوه کوبیسم، به شیوه‌ای شخصی دست پیدا کرد. او این شیوه را با ساده‌سازی اشکال و کار بست موضوعات و نقش‌مایه‌های ملهم از هنر قاجار و هنر قومی و روستایی به دست آورد. بنابراین ضیاءپور از نخستین نوپردازانی بود که با استفاده از عناصر هنر سنتی قدیم، در پی یافتن هویتی ایرانی برای آثارش بود.



شهر پایدار: ششمین کنفرانس بین‌المللی باززنده‌سازی و پایداری شهری

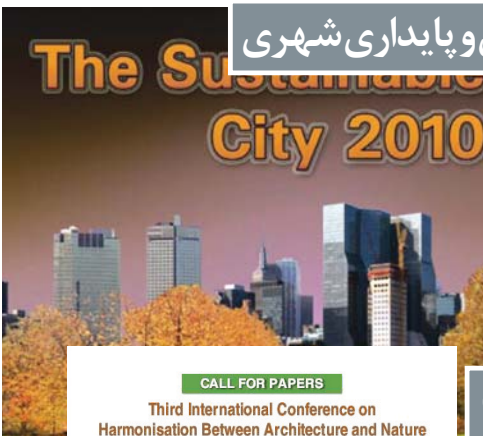
کنفرانس به موضوع کلی شهر پایدار و ابعاد چندگانه محیط شهری به ویژه مشکلات زیست محیطی، توسعه اجتماعی و تعادل اقتصادی شهرها می‌پردازد. فعالیت آن در ادامه سمینارهای قبلی با موضوع معضلات شهرهای مدرن و راهکارهای مواجهه با آن‌ها تعریف شده است. این کنفرانس برای متخصصان طراحی شهری، معماری، مهندسان محیط زیست و کلیه دانشگاهیان، متخصصان و دست‌اندرکاران طیف وسیعی از رشته‌های مرتبط با ایجاد یک محیط زیست پایدار شهری در نظر گرفته شده است.

کنفرانس معماری محیطی (Eco-Architecture)

سومین کنفرانس بین‌المللی معماری محیطی با هدف ایجاد هماهنگی بین معماری و طبیعت (معماری محیطی - ۲۰۱۰) و در پی دو نشست موفقیت‌آمیز در نیوفارست (انگلستان - ۲۰۰۶) و Algarve (پرتغال - ۲۰۰۸) برگزار می‌شود.

معماری محیطی به عنوان پدیده‌ای میان رشته‌ای (همکاری متخصصان مهندسی، معماری منظر، طراحی شهری، فیزیولوژی، روان‌شناسی، جامعه‌شناسی، اقتصاد و تخصص‌هایی دیگر به همراه معماری) است که در پی به خطر افتادن منابع طبیعی و لزوم بازگرداندن تعادل طبیعت به آن‌ها تعریف می‌شود.

این دو کنفرانس به تاریخ ۱۲ تا ۱۶ آوریل ۲۰۱۰ در شهر لاکرونیا، اسپانیا، توسط دانشگاه لاکرونیا و انستیتو تکنولوژی وکس (Wessex) با همکاری مجله بین‌المللی طراحی، طبیعت و اکودینامیک برگزار می‌شود. http://www.nazaronline.ir



حمایت از میراث جهانی هم زمان با اجلاس محیط زیستی کپنهاگ



همزمان با برگزاری اجلاس تغییرات آب و هوایی در کپنهاگ، گروهی از متخصصان با هشدار نسبت به وضعیت آثار معماری ثبت شده در فهرست میراث جهانی تلاش‌های خود را برای نجات بخشی برخی از میراث جهانی در برابر تخریب‌های ناشی از گرمایش زمین آغاز کردند. پژوهشگران بین‌المللی در صدد تحقیق و بررسی آثار منفی ناشی از تغییرات آب و هوایی بر سازه‌های معماری و تاریخی ثبت شده در فهرست میراث جهانی یونسکو برآمده‌اند.

در این زمینه ۳۰ محقق از ۱۶ کشور اروپایی و آفریقایی در پروژه‌ای با عنوان «تغییر بر روی آثار فرهنگی» و با هدف بررسی عوارض گرم شدن آب و هوا بر سازه‌ها و محوطه‌های ثبت شده در میراث جهانی یونسکو در اروپا و آفریقا - شهرهای تاریخی ویسمار و استراسوند در بالتیک، قلعه شونبرن در وین اتریش و اهرام سکره در مصر و شهر تاریخی ونیز در ایتالیا و برخی آثار دیگر - شرکت می‌کنند.

محققان شرکت کننده در این پروژه با هشدار نسبت به وضعیت این آثار بر

ضرورت انجام اقدامات اضطراری تاکید کرده و یادآور شدند که ادامه روند گرمایش زمین سبب افزایش نفوذ رطوبت به فضای داخلی ساختمان‌ها می‌شود. به گفته این متخصصان بهترین راه برای حفاظت از میراث معماری و هنری جهان استفاده از نوآوری‌های تکنولوژیک و روش‌های صرفه جویی در مصرف انرژی است.

منبع: www.chn.ir

کارگاه‌های تخصصی پژوهشکده نظر

پژوهشکده نظر به منظور گسترش دانش بومی و اعتلای فرهنگ و هنر با بهره‌گیری از همکاری اساتید متخصص، در برنامه‌های هدفمند و در قالب کارگاه‌های اندیشه برخی از سرفصل‌های ضروری برای توسعه فرهنگی و علمی جامعه ایران را در دستور کار نشست‌های علمی خود قرار داده است. نشست‌های مذکور در سه گروه پژوهشی، معماری منظر و محیط، علوم و تاریخ هنر، مطالعات فضا و محیط، به ترتیب در موضوعات کلی «تئوری منظر»، «باغ ایرانی»، «فلسفه هنر»، «هنر و تمدن ایران»، «راهبردهای توسعه شهری» و «چیستی شهر» برنامه‌ریزی شده است. فهرست کارگاه‌های تخصصی پژوهشکده نظر به شرح ذیل است:

ردیف	عنوان سخنرانی	سخنران	تاریخ
۱	مرمت معبد آناهیتا	دکتر علی اکبر سرفراز	برگزار شده
۲	هرمنوتیک در هنر و پرسش‌های آن	دکتر علیرضا نوروزی طلب	برگزار شده
۳	مفهوم هنر مدرن	دکتر سعیدحقیق	برگزار شده
۴	رویکردها و تعاریف موجود از معماری منظر و مفاهیم تحت پوشش این رویکردها	مهندس مهدی شیبانی	برگزار شده
۵	بررسی تاریخ باغ ایرانی و ارزیابی تحولات گونه ای آن	دکتر مجتبی انصاری	برگزار شده
۶	چیستی، بایدها و نبایدهای راهبرد توسعه شهری	دکتر ناصر براتی	برگزار شده
۷	زن در فرهنگ ساسانیان	دکتر فریدون آوزرمانی	برگزار شده
۸	معرفی اماکن مقدس ایران با بررسی پیشینه باورهای کهن و تداوم آداب و سنن باستانی تا امروز	دکتر شهره جوادی	برگزار شده
۹	تعریف منظر شهری و بررسی نقش آن در ادراک شهروندان و تبیین جایگاه آن در اسناد توسعه شهری	دکتر سید امیرمنصوری	۸۸/۹/۱۷
۱۰	بحث نظری و تجربه قزوین، چشم انداز اقتصادی آینده شهر	دکتر فریبرز رئیس دانا	۸۸/۹/۱۸
۱۱	سنگ‌مزارهای نیاسر؛ تبلور هنر دینی	مهندس ناصر مشهدی‌زاده	۸۸/۹/۲۸
۱۲	بررسی فلسفی ماهیت شهر و نسبت آن با ادراکات انسان و شناخت شهر به مثابه مکان	دکتر سید امیر منصور	۸۸/۱۰/۲

چکیده گزارش کارگاه‌ها در سایت www.nazaronline.ir و گزارش کارگاه‌ها در سایت www.nazar.ac.ir در دسترس علاقه‌مندان است.

معمار فرانسوی برنده طرح جدید سایت اتحادیه اروپا در بروکسل شد

Email: Pa.ghazanfari@gmail.com

پروانه غضنفری، کارشناس ارشد معماری منظر

ناحیه La rue de la Loi، قلب اداری اتحادیه اروپا در بروکسل توسط معمار فرانسوی Christian de Portzamparc طراحی می‌گردد. این طرح یکی از ۵ طرح برگزیده هیئت داوران از میان ۳۵ طرح فرستاده شده می‌باشد. در این جریان بروکسل به عنوان میزبان این مسابقه بین‌المللی و پایتخت ناحیه‌ای و همچنین مقرر اتحادیه اروپا انتخاب گردید.

مسابقه به دنبال بخشی از یک برنامه بزرگ‌تر با هدف ایجاد یک الگوی آزمایشی و با توجه به نگرش‌های زیست‌محیطی در مقر اتحادیه اروپا - قلب اروپا- در شهر بروکسل، برگزار گردید. ارائه یک الگوی آسان و قابل اجرا به همراه خلق فضاهای عمومی با کیفیت در قیاس با وضع کنونی مقر اتحادیه اروپا که در آن غلبه با ساختمان‌های اداری است و عرصه‌های عمومی و اجتماعی با رویکرد فرهنگی بسیار ضعیف می‌نماید، از جمله اهداف این پروژه بود. در این راستا، مدل اکولوژیکی soft پیشنهاد گردید. گروه طراحی Portzamparc با همکاری Coteba Belgium و OVE یک مسیر تراموا را در طول این خیابان پیشنهاد کرده‌اند که ۳۹۰ هزار مترمربع فضاهای مختلف شامل سکونت‌گاه‌ها، ساختمان‌های اداری و خرده

فروشی‌ها را به هم متصل می‌کند. در خردادماه سال جاری نمایشگاهی از ۵ طرح منتخب هیئت داوران این مسابقه در شهر بروکسل به نمایش درآمد. همچنین قرار است طرح برگزیده در سال ۲۰۱۱ اجرا شود.

منبع : <http://www.worldarchitecturenews.com>



بیمارستانی که هر اتاق آن منظره‌ای خاص خود را دارد

Email: majidadabadab@yahoo.com

مجید ادب، کارشناس معماری

از آن‌جا که ایجاد محیطی ایمن و آرام دو عامل اساسی در سلامتی بیماران روانی است، معماران بیمارستان هلسینگور (Helsingor) دانمارک در کانسپت طراحی خود از اصول کلیشه‌ای حاکم در طراحی بیمارستان‌ها اجتناب کرده‌اند. غالباً در بیمارستان‌ها یک راهروی بلند بدون هیچ گونه بازشو و یا پنجره وجود دارد که اتاق‌هایی در دو طرف آن است و سطوح آن نیز با مواد مصنوعی قابل شستشو مانند رنگ پلاستیک و یا کف‌پوش‌های پلیمری پوشیده می‌شود، درحالی‌که در این پروژه تمام مصالح به‌کار رفته مصالح طبیعی است. از نظر عملکردی این مرکز درمانی-روانی در دو بخش اصلی طراحی شد: بخش اقامتی (بستری بیماران) و بخش درمانگاهی.

استفاده از ساختار دانه برف در طراحی سازه بخش اقامتی (بستری بیماران) باعث شد که گروه طراحان بتوانند هر یک از اتاق‌های بیماران را به سمتی خاص، رو به منظره موجود در سایت مجموعه بچرخانند؛ به گونه‌ای که دو دسته از اتاق‌ها را روبروی دریاچه کنار سایت و یک دسته را رو به تپه‌های احاطه کننده اطراف سایت قرار دادند. بین این قسمت‌های اقامتی نیز فضاهای جمع کننده و عمومی مانند بخش اداری و بخش بستری که تعداد زیادی نورگیرهای کوچک (پاسیو) در بین آن‌ها پراکنده شده است را طراحی کرده‌اند.

از سوی دیگر، بخش درمانگاهی مجموعه نیز از ۵ ساختمان (واحد) مستقل و کشیده که در وسط به یکدیگر می‌پیوندند، تشکیل شده است. هر واحد مستقل شامل اتاق‌های اداری و درمانی در یک سمت و بخش انتظار بیماران در سمت دیگر نیز می‌باشد. تمام بخش‌های مختلف مجموعه در یک نقطه که درست در مرکز ساختار دانه‌برفی واقع شده با یکدیگر تلاقی می‌کند.

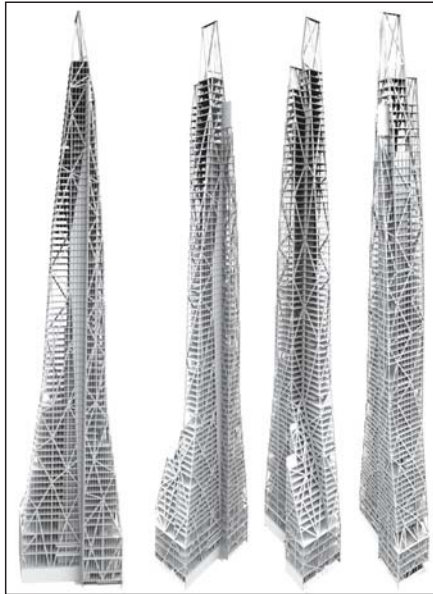
منبع : <http://www.worldarchitecturenews.com>



نشانه شهری مرکز منهن

Email: mohammad_askarzadeh@yahoo.com

محمد حسین عسکرزاده، کارشناس ارشد معماری منظر



با طراحی برج «ور» ژان نوول پایبندی به حفظ ساختار واقعی بنا را مورد تاکید قرار می دهد، تا آنجا که ساختار سازه‌های تبدیل به فرم معماری این برج می شود. ساختار برج کاملاً یک تکه و یکپارچه است. وزن سازه بر روی قاب‌های پیچیده خود نگاه داشته شده و فشار زیاد باد را نیز تحمل می کند. فرم هندسی برج با عقب نشینی در ارتفاع و شکلی محجوب از فاصله نزدیک، در بیننده حسی متحیر کننده ایجاد می نماید. هاله‌ای مثلثی از مجموعه، از فضاهای ساحلی کنار رودخانه، پل و پارک مرکزی قابل دیدن و شناسایی است. این برج بدون شک یکی از موفق ترین مجموعه‌های فرهنگی شهر محسوب می شود. نمای شیشه‌ای برج با توجه به اصول اقتصادی در ابعاد استاندارد شیشه‌ها طراحی شده و سازه‌ها بر خلاف ظاهر پیچیده، در محاسبات، ساده و در اجرا، مقرون به صرفه است. تجربه فضایی در این ساختمان، قرار گرفتن در فضایی امن و آرامش بخش است، همچون حس قرار گرفتن درون یک درخت بزرگ. فرم بیرونی ساختمان به گونه‌ای است که بهترین نورگیری از خیابان را دارد. نور خورشید پانل‌های خورشیدی ساختمان را تغذیه می کند. ساختار بنا در مقابل بادهای پایدار است و بادهای این منطقه توربین‌های تولید انرژی را می چرخاند. شبه مثلث بالای ساختمان توربین‌ها و پانل‌های دریافت نور خورشید را در خود دارد. برج «ور» شکلی یادمانی از همخوانی با نور و سایه و قدرت باد است.

منبع: <http://www.worldarchitecturenews.com> آوریل ۲۰۰۹

مرکز دانشجویان چارلز هستلر - بیروت - لبنان

Email: marylesan@yahoo.com

مریم لسان، کارشناس ارشد معماری منظر

از پروژه مرکز دانشجویان چارلز هستلر توسط گروه VJAA در میناپولیس در پردیس دانشگاه آمریکایی بیروت به عنوان یکی از ۱۰ پروژه برتر سال ۲۰۰۹ توسط موسسه معماری آمریکا (AIA) تقدیر شده است. هیئت داوران معیارهای ارزیابی خود را بر مبنای معماری پایدار و طراحی سبز در نظر گرفته‌اند به طوری که باعث ارتقاء و حفاظت محیط گردد.

طبق نظر AIA این پروژه نمونه‌ای از طراحی مبتنی بر طبیعت و متعهد در قبال آن است که نیازهای اجتماعی پردیس دانشگاه و منطقه اطراف خود را تامین می کند. پروژه در مسیر اصلی مشرف به دریای بیروت با مساحت ۱۹۰۰ مترمربع واقع شده است. این مکان جهت تسهیلات ورزش‌های مرتبط با تفریح و سرگرمی و مسابقاتی همچون شنا، بسکتبال، هندبال، والیبال و بدنسازی در نظر گرفته شده است. همچنین این فضا شامل یک تالار کنفرانس با اتاق‌های جلسات وابسته به آن، کافه تریا با محل مطالعه و پارکینگ زیرزمینی با گنجایش ۲۰۰ اتومبیل است.



ترکیب فرم‌های متنوع ساختمانی به جای یک ساختمان واحد باعث گردیده که سایه‌های متعدد به وجود آید و گردش هوا به خوبی انجام گیرد. جهت‌گیری شرقی- غربی فرم‌های ساختمانی به سایه‌اندازی در حیاط‌های بیرونی کمک کرده و از میزان تعرض آفتاب در قسمت جنوبی می‌کاهد. این جهت‌گیری همچنین نسیم‌های شبانه و روزانه دریا را به سمت فضاهای خنک بیرونی هدایت می کند. فضاهای سبز روی سقف‌ها باعث یکپارچگی خوشایند بصری با محوطه بالایی شده و فضایی مناسب جهت برخی فعالیت‌ها را فراهم می نماید همچنین میزان پرتودهی خورشید را کاهش می دهد. سطوح قابل استفاده در این سایت به وسیله سایه‌اندازی و تهویه فضاهای خارجی افزایش یافته است.

منبع: <http://www.worldarchitecturenews.com> آوریل ۲۰۰۹

بیلبردهای غیرقانونی مزاحم در لس آنجلس

آیلار کلوی، کارشناس ارشد معماری منظر

Email: aylar.kalavi@gmail.com



سال گذشته در یک روز پاییزی، «کیت بور کارت پالسون»، ساکن قدیمی محله سیلورلیک شهر لس آنجلس، وقتی بیدار شد از دیدن بیلبود بیرون خانه‌اش که دیجیتالی شده بود و نورمستقیمی به اتاق نشیمن او می‌تاباند، شگفت زده شد. او گفت: "ما باید شب‌ها چشم‌بند استفاده کنیم چون نور آن هر چند ثانیه تغییر می‌کند و بسیار آزاردهنده است." و ادامه داد: "و نور آن واقعا رنگ محله را تغییر می‌دهد."

خانم بور کارت پالسون مانند اکثر ساکنان شهر است که با بیلبردها مشکل دارند. در سال‌های اخیر شهر با دعای بسیاری از شرکت‌های تبلیغاتی مواجه شده که در بین آن‌ها شرکت‌های Clear

Channel, CBS, and World Wide Rush، اجازه گرفتند که تبلیغات خود را به بیلبردهای دیجیتالی و سوپرگرافیک تبدیل کنند و علی‌رغم ممنوعیت سال ۲۰۰۲ برای بیلبردهای جدید در شهر، اغلب طبقات ساختمان‌ها را می‌پوشاند. نشانه‌های مخالفت در اواخر ۲۰۰۸ در لس آنجلس ظهور کرد و عصبانیت ساکنین و طرفداران گروه‌های ضد کلاتر را برانگیخت.

در پاسخ به فشار موسسات اجتماعی، نمایندگان شرکت‌های توسعه دهنده و تبلیغاتی، کمیته برنامه‌ریزی شهری - درماه ژوئن، پایان مهلت موقت قانون دسامبر ۲۰۰۸-آیین‌نامه جدید فراگیری برای لس آنجلس در ۲۶ مارس تصویب شد. میزان آن توسط شهرداری لس آنجلس رسیدگی خواهد شد. اما روز دقیق آن هنوز تعیین نشده است.

آیین‌نامه جدید، همه بیلبردهای دیجیتالی و سوپرگرافیکی را در شهر ممنوع می‌کند، به‌جز در ۲۱ منطقه تعیین شده شامل محله چینی‌ها، هالیوود و مرکز تجاری شهر و قسمت‌هایی از مرکز شهر مانند Boyle Heights and Miracle Mile. آیین‌نامه، رهنمودهای اجرایی سخت‌تری شامل جریمه‌های سنگین نقدی برای متخلفین به امید کاهش کوتاهی شرکت‌ها در اجرای سیاست بیلبردها، تعیین کرد.

«کریچ لاسون»، مشاور بهره‌وری از زمین در لس آنجلس که نماینده تعدادی از خرده‌فروشان محلی و پروژه‌های مسکونی است، گفت: "اگر من بگویم شما بدون تهیه بلیط در هر جایی می‌توانید پارک کنید، شما از قوانین پارک کردن تبعیت نخواهید کرد." جف آران، سرپرست انجمن تبلیغات کالیفرنیا گفت: "این یک مشکل اجرایی است که باعث مشکلات تبلیغاتی می‌شود." او گفت: "شهر باید آیین‌نامه‌ای را که اکنون در کتاب‌ها رها شده، و این هدر دادن مداوم انرژی‌های شهری است، اجرا کند." به علاوه تا زمانی که پتانسیل نواحی تبلیغاتی بین علاقمندان رقیب سازش برقرار کند، آن‌ها دچار خوش بینی محتاطانه‌ای شده‌اند و آیین‌نامه نیازمند کاهش تبلیغات موجود به عنوان شرایطی برای تعیین نواحی تبلیغاتی است. «دنیس هتوی»، مدیرائتلاف جلوگیری از تخریب بیلبردها اظهار می‌کند: "این آیین‌نامه تبلیغاتی کامل نیست، اما نسبت به آنچه اکنون در کتاب‌ها است پیشرفت بزرگی محسوب می‌شود." کاهش معنی‌دار تبلیغات بدون جایگاه ثابت، موقعیتی برای تبلیغات منطقه‌ای ایجاد می‌کند که می‌تواند در کاهش آزار اهل محل و به هم ریختگی بصری و تخریب بیلبردها مفید باشد."

آیین‌نامه جدید، اگر تصویب شود، ممکن است تعدادی از مخالفین پیشین را راضی کند اما تاثیر آن بر معماری و طراحی صنعتی به صورت سوالی باقی مانده است. تا این‌جا، تعداد زیادی از معماران از ناقص بودن تحلیل بصری انجام شده توسط شهردرمورد بیلبردها نگران بودند. در عوض «باب هیل»، مدیرعامل Rios Clementi Hale، به خط افق منحصر به‌فرد لس آنجلس اشاره کرد که به گفته او آن را از نیویورک و دیگر شهرها متمایز می‌کند. "هیل گفت: "به نظر می‌رسد که دپارتمان برنامه‌ریزی از رنگ‌مایه جوامع بمباران شده توسط بیلبردهای دیجیتالی استفاده می‌کند که به‌طور عمده کدهای تبلیغاتی را بازآفرینی می‌کند و من کسی را نمی‌شناسم که از آن شکایتی داشته باشد."

«جان کالیسکی»، رئیس بخش AIA/LA و مدیر آتلیه شهری، تغییرات را، آیین‌نامه بصری می‌نامد نه یک آیین‌نامه بیلبردها. چالش‌های مورد تاکید او، تصدیق بر آیین‌نامه علائم است که رقابت علاقمندان را در ایجاد قوانین موفق متعادل می‌کند. کالیسکی گفت: "به‌طور کلی ما تعادل بین نوآوری در علائم منطقه‌ای و رهنمودهای بارز شهری را برای تامین بی‌نقص بودن اجتماعات جستجو می‌کنیم."

منبع: <http://archpaper.com>

جنگ با نماد تمدن، جنگ با هستی بشر است

سید امیر منصوری، استادیار دانشکده معماری، پردیس هنرهای زیبا، دانشگاه تهران

amansoor@ut.ac.ir

حزب مردم (SVP) و اتحادیه دمکراتیک سوئیس (EDU) تحت این عنوان که مناره «نماد سیاسی - مذهبی دست‌یابی به قدرت» است از مردم سوئیس درخواست کردند که با طرح احداث مناره برای مسجد در دست ساخت مخالفت کنند. این احزاب با استناد به قانون اساسی و با جمع‌آوری ۱۰۰ هزار امضاء برای همه‌پرسی خواست خود را عملی کردند. رای موافق ۵۷/۵ درصد از ۶۷/۲ میلیون رای دهنده سوئیسی ممنوعیت ساخت مناره در سوئیس را تایید کرد. «ولریش اشلوئر» از رهبران مخالفان ساخت مناره اظهار داشته: مناره‌ها سمبل ادعای برتری اسلام بر مسیحیت هستند، از این رو از تصمیم‌گیری مردم سوئیس در این ارتباط بسیار خوشحالم. پوپولیس‌های راست هلند نیز خواهان توقف ساخت مناره مساجد مسلمانان مانند سوئیس هستند. (خبرگزاری‌ها، ۸ آذر ۱۳۸۸)

معماری، محصول فرهنگی تمدن انسان و حامل معنایی است که در طول تاریخ به آن تعلق گرفته است. مناره عنصری متعلق به ایران باستان است که در دوره حکومت مسلمانان از ایران به سراسر جهان منتقل شده است. مناره در آغاز محل برپایی آتش به نشانه تقدس و در موارد دیگر برای راهنمایی کاروان‌ها بوده است. در جهان اسلام مناره به عنوان عنصر نشانه برای نمایش محل مسجد در سطح شهر و در موارد دیگر به عنوان محل اذان به کار گرفته شد. به تدریج مناره به عنوان نماد مسجد و مکان مقدس مسلمانان در جهان پذیرفته شد.

در جهانی که نمادها به عنصر اصلی هویت فردی و اجتماعی بدل شده، مبارزه با آن به مثابه جنگ با هستی جامعه‌ای است که آن را برای فهم چیستی خود به کار می‌گیرد. در دنیای امروز که از هزاران روش ارتباطی بهره‌مند است، ترس از برتری اسلام بر مسیحیت به واسطه مناره ادعایی غیر قابل قبول است. اگر در جهان باستان سمبل موجد اعتقاد بوده، در دنیای امروز کارکرد دیگری یافته است: روایت تاریخ و توضیح ماهیت جامعه وابسته به آن.

چنانچه نمادهای تمدن بشر از جامعه رخت بریندند، باز تولید مفاهیم و ادراکات وابسته به آن‌ها توسط جامعه ممکن نخواهد شد. سمبل‌هایی که در تاریخ طولانی تولید شده‌اند و زندگی‌هایی کاملاً متضاد و با عقاید مختلف را تجربه کرده‌اند دارای بار معنایی بزرگی هستند که جامعه امروز بشر برای ارتباطات خود به آن‌ها احتیاج دارد. هر فرد و هر جامعه از آن حق برخوردار است که در عالم تاریخی و معنایی خود زیست کند. مبارزه با نمادهای جامعه مانند تلاش برای زدودن زبان آن‌هاست. اگر نمادها نباشند، ارتباط انسان‌ها با یکدیگر و با تاریخ قطع می‌شود.

رئیس جمهوری سوئیس از مردم خواسته بود که با این احزاب مخالفت کرده و از تخریب چهره کشور خود جلوگیری کنند. وزیر دادگستری سوئد اظهار داشت که موضوعاتی وجود دارد که نمی‌توان در قالب همه‌پرسی برای آن‌ها تصمیم‌گیری کرد. وزیر امور خارجه فرانسه برگزاری همه‌پرسی در مورد ممنوعیت ساخت مناره‌ها مساجد در سوئیس را محکوم کرد. وی گفت این تصمیم مقامات سوئیس نشان دهنده «عدم تحمل» آن‌هاست و این تصمیم باید مورد بازبینی قرار بگیرد. سازمان عفو بین‌الملل اعلام کرد که این همه‌پرسی آزادی مذاهب را در سوئیس نقض کرده و این تصمیم باید توسط دادگاه عالی سوئیس یا دادگاه حقوق بشر اروپا تغییر کند. به عقیده آن‌ها ممنوعیت ساخت مناره نباید به همه‌پرسی گذاشته می‌شد؛ چرا که در اصل اقدامی «نژادپرستانه و مخالف با قانون اساسی» بوده است.

این که گروه‌هایی از افراتیون راست‌گرا در جامعه سوئیس بتوانند رای اکثریت مردم را به نفع اقدام تمدن‌ستیز خود جلب کنند محل تأمل است. اگر این کار در عهد جنگ‌های صلیبی که نمادها نه حامل معنا که شعاع حکومت‌ها بود رخ می‌داد چندان سوالی بر نمی‌انگیخت؛ اما در دوران فهم سمبل‌ها این اتفاق شایسته توجه خاص اندیشمندان و روشنفکران است. در این باره بیشتر خواهیم نوشت.