

# احیای فضای خاموش مبتنی بر برنامه ریزی مشارکتی با رویکرد شهرسازی تاکتیکی

## (مطالعه موردی: میدان سبحانی شیراز)

مژگان انصاری<sup>۱\*</sup>، هاجر اسدپور<sup>۲</sup>، مهشید لطفی<sup>۱</sup>، ناز آفرین نگهداری<sup>۲</sup>، مجید دلفی<sup>۴</sup>، راضیه مظفری<sup>۵</sup>، پویا امین لاری<sup>۶</sup>، فاطمه شاهوران<sup>۷</sup>، آذر میدخت پورعوض<sup>۸</sup>، علی قهرمانی<sup>۹</sup>، علیرضا غلامی<sup>۱۰</sup>، موژان انصاری<sup>۱۱</sup>، سارا قمر<sup>۱۲</sup>، فرزاد فرازبان شیرازی<sup>۱۳</sup>، آیلین اکبری سلطانی<sup>۱۴</sup>، منصور سمیعی<sup>۱۴</sup>، شیوا حکیمیان<sup>۱۵</sup>

۱. کارشناسی ارشد طراحی شهری، دانشکده معماری و شهرسازی، دانشگاه علم و صنعت ایران، تهران، ایران.
۲. دانشجوی دکتری شهرسازی، دانشکده معماری و شهرسازی، دانشگاه هنر اصفهان، ایران.
۳. کارشناسی ارشد برنامه ریزی منطقه‌ای، بخش شهرسازی، دانشکده هنر و معماری، دانشگاه شیراز، ایران.
۴. دانشجوی دکتری شهرسازی، دانشکده شهرسازی، دانشگاه تهران، ایران.
۵. کارشناسی شهرسازی، گروه مهندسی شهرسازی، دانشکده هنر، دانشگاه بجنورد، ایران.
۶. دانشجوی دکتری شهرسازی، گروه شهرسازی، دانشکده عمران، معماری و هنر، دانشگاه آزاد اسلامی واحد علوم و تحقیقات، تهران، ایران.
۷. دانشجوی دکتری شهرسازی، بخش شهرسازی، دانشکده هنر و معماری، دانشگاه شیراز، ایران.
۸. دانشجوی دکتری شهرسازی، دانشکده معماری و شهرسازی، دانشگاه آزاد اسلامی واحد تهران مرکزی، تهران، ایران.
۹. کارشناسی ارشد مدیریت شهری، دانشکده هنر و معماری، مؤسسه آموزش عالی آپادانا، شیراز، ایران.
۱۰. دانشجوی کارشناسی ارشد طراحی شهری، گروه برنامه ریزی و طراحی شهری و منطقه‌ای، دانشکده معماری و شهرسازی، دانشگاه شهید بهشتی، تهران، ایران.
۱۱. کارشناسی ارشد مدیریت دولتی، گروه علوم انسانی، دانشگاه پیام نور واحد شیراز، ایران.
۱۲. کارشناسی ارشد طراحی شهری، گروه شهرسازی، دانشکده هنر، دانشگاه تربیت مدرس، تهران، ایران.
۱۳. دانشجوی دکتری شهرسازی، گروه شهرسازی، دانشگاه آزاد اسلامی واحد تبریز، ایران.
۱۴. دانشجوی کارشناسی شهرسازی، دانشکده شهرسازی، دانشگاه تهران، ایران.
۱۵. کارشناسی ارشد شهرسازی، گروه شهرسازی، دانشگاه *Ecole nationale supérieure d'architecture de Paris-La Villette*، پاریس، فرانسه.

تاریخ دریافت: ۱۴۰۲/۰۳/۱۸ تاریخ پذیرش: ۱۴۰۲/۱۰/۲۱ تاریخ قرارگیری روی سایت: ۱۴۰۳/۰۴/۰۱

**چکیده** در شهر فضاهایی وجود دارد که به رغم اجازه حضور شهروندان در آن‌ها، هیچ‌گاه مورد استفاده قرار نمی‌گیرند؛ وجود این فضاها می‌تواند ناشی از عوامل مختلفی مانند ضعف در برنامه ریزی باشد. به مرور با نادیده گرفتن این فضاها، مسائل اجتماعی نیز در آن‌ها به وجود می‌آید تا به نقطه ضعفی برای شهر تبدیل شوند. در حالی که بسیاری از این فضاها، پتانسیل‌های بالقوه‌ای دارند که در صورت احیاء می‌توانند به ارتقاء کیفیت فضایی منجر شوند. گزارش حاضر که از جنس پژوهش‌های میدانی است، به بیان تجربه سمن هم‌ساخت در احیای فضای خاموش مجاور میدان سبحانی شهر شیراز می‌پردازد، تا به عنوان یک تجربه پیشگام به این سؤال پاسخ داده شود که کنشگران و سازمان‌های مردم‌نهاد چگونه می‌توانند با مشارکت بهره‌وران، در احیای فضاهای خاموش مؤثر باشند و در این مسیر با چه چالش‌هایی مواجه هستند؟ و احیای یک فضای خاموش چه تأثیراتی بر سایر فضاهای مشابه در محدوده خواهد گذاشت؟ روش پژوهش حاضر، تحقیق میدانی با روش مشاهده اعضای نمونه است که در این شیوه، کنشگران با برگزاری رویدادهایی به جلب مشارکت و اعمال حساسیت ساکنان و افزایش حس تعلق آن‌ها پرداختند تا مشاهده شود که آیا تغییرات معنادار کالبدی در این مکان نسبت به سایر فضاهای خاموش مجتمع مسکونی مبعث رخ می‌دهد یا خیر و این تغییرات چه تأثیری بر سایر فضاها خواهند گذاشت. نتایج این پژوهش نشان می‌دهند اگر چه روش‌های شهرسازی تاکتیکی موفقیت‌آمیز بوده‌اند، اما به دلیل عدم اعتماد به مدیریت شهری و در نتیجه تعمیم آن به مداخلات سایر کنشگران شهری و هم‌چنین عدم تعلق خاطر ساکنان این محدوده به دلیل اسکان استیجاری و غیر پایدار، بهره‌وران در مقابل هزینه‌کرد حداقلی منفعل عمل کردند و سرمایه اجتماعی کافی برای تغییر توسط بهره‌وران ایجاد نشد. اما به دلیل اثربخشی بر هیئت‌مدیره مجتمع مسکونی و شهرداری، با تغییرات کالبدی و ایجاد کاربری‌هایی در فضاهای خاموش مشابه اقداماتی در جهت احیای این فضاها برداشته شده است.

**واژگان کلیدی** | خاموش، شهرسازی مشارکتی، کنشگری شهری، شهرسازی تاکتیکی، سازمان‌های مردم‌نهاد.

**مقدمه** | مجمع کنشگران شهری هم‌ساخت با شماره ثبت ۴۶۴۵، سازمانی مردم‌نهاد با هسته اولیه‌ای متشکل از شهرسازان و معماران است که در راستای ایجاد شهری بهتر گام برمی‌دارد. این سمن از سال ۱۳۹۸ فعالیت خود را در استان فارس با اهداف «آموزش شهروندی»، «نقد به سیاست‌های توسعه‌ای ناکارآمد» و «میانجیگری میان نقش‌آفرینان شهر» آغاز کرده و فعالیت اعضای آن به‌صورت داوطلبانه است. این سازمان هم‌چنین سعی بر آن دارد تا به‌عنوان یک سازمان مردم‌نهاد مستقل، مسائل شهری را از زاویه احقاق حقوق شهروندان برجسته کند و ضمن رفع آن مسائل، گامی جهت تغییر پارادایم و اصلاح مسیر غلط جاری در شهرسازی کشور بردارد. هم‌ساخت با هدف بهبود کیفیت زیست شهرهای کشور برای تمامی گروه‌ها و احقاق حق مردم بر شهر، اصلاح و به‌روزرسانی قوانین شهری و بهره‌گیری از پتانسیل مشارکت شهروندان در افزایش کیفیت عرصه‌های عمومی و فضاهای شهری از روش‌ها و ابزارهای گوناگونی بر پایه توانمندسازی شهروندان در فرایندی مشارکتی، آگاه‌ترساختن مسئولین و آموزش دنبال‌کنندگان تخصصی فعالیت‌های سمن استفاده کرده است و همواره در پی دستیابی به «شهری که می‌خواهیم» بوده است.

در حال حاضر ضعف برنامه‌ریزی، منجر به ایجاد فضاهای خاموش و فاقد معنا در مقیاس‌های مختلف شهر شده است. نظر به این‌که این فضاها عمدتاً مورد توجه مجاورین قرار نمی‌گیرند و دور از دید هستند، تبدیل به محلی امن برای بزه و نهایتاً وقوع ناهنجاری‌های اجتماعی می‌شوند. از طرفی عدم جلب مشارکت شهروندان در طراحی و برنامه‌ریزی فضاها در شیوه‌های شهرسازی موجود، موجب عدم ایجاد حس تعلق بهره‌وران به محیط پیرامونی خود می‌شود و برای آن‌ها حساسیتی نسبت به فضاهای خاموش و احیای آن‌ها به‌وجود نمی‌آید. لذا آگاه‌سازی شهروندان در خصوص فضاهای خاموش و تشویق آن‌ها به احیای آن ضروری به نظر می‌رسد. گزارش پیش رو، تجربه احیای یک فضای خاموش در شهر شیراز مبتنی بر ادبیات طراحی و برنامه‌ریزی شهری مشارکتی با رویکرد شهرسازی تاکتیکی است.

تحریک نقطه مسئله‌دار می‌تواند با روش‌های مختلفی انجام شود. از جمله این روش‌ها که در شهرسازی تاکتیکی انجام می‌شود، عیان‌سازی مسئله و بازچینش فضایی است؛ که با ایجاد تغییرات کوچک و کم‌هزینه در فضای خاموش توجه‌ها به آن فضا جلب می‌شود تا اقدام‌های تکمیلی برای احیای آن صورت گیرد. در واقع با یک شوک کوتاه‌مدت به فضا، گامی جهت احیاء دائمی آن برداشته می‌شود. مجتمع مبعث دارای شبکه شطرنجی بوده و محدوده مورد مطالعه در مرکز آن قرار داشته و فضاهای متناظر بسیاری در مقیاس‌های کوچک‌تر

در محدوده مجتمع وجود دارد. به نظر می‌رسد پژوهش بر روی نحوه احیای فضا به‌عنوان الگویی جهت باززنده‌سازی دیگر فضاها ضروری باشد. این پروژه در پی پاسخ به چستی چالش‌های پیش رو، نحوه تأثیر کنشگران و سازمان‌های مردم‌نهاد در احیای فضاهای خاموش با جلب مشارکت بهره‌وران فضا و نیز تأثیر احیای آن بر خردفضاهای مشابه بوده است. نتایج حاصل از این پروژه شامل جلب توجه بهره‌وران فضای خاموش به آن، ایجاد تغییر در نحوه برخورد با فضاهای خاموش متناظر در محدوده محله (مجتمع مسکونی مبعث) و چگونگی مطالعه عملی و احیای فضا با مشارکت بهره‌وران می‌شود. این پروژه با هدف جلب توجه نهادهای مردمی و مدیریتی به فضاهای خاموش و تشویق به اقدام مداخله‌ای به‌منظور احیای آن براساس پتانسیل‌ها و قابلیت‌های بالقوه محیط است و به مدت سه ماه به طول انجامیده است و تا به امروز دائم در حال پیگیری و ارزیابی است. در ادامه ضمن مرور اجمالی از مبانی نظری مرتبط با فضاهای خاموش، شهرسازی تاکتیکی و شهرسازی مشارکتی به روش پژوهش حاضر و فرایند انجام‌شده در پروژه و در نهایت جمع‌بندی پرداخته خواهد شد.

## ادبیات موضوع

### • فضای خاموش

فضاهای خاموش شهری، فضاهایی هستند که کارکردی ندارند، مورد بی‌توجهی قرار می‌گیرند، عمدتاً بین بخش‌های مسکونی و تجاری قرار دارند و هیچ تعریف روشنی از آن‌ها وجود ندارد. هنگامی که دو یا چند پروژه ساخته می‌شود، فضاهایی از دست‌رفته، مانند زمین‌های خالی و بخش‌های خالی از سکنه ایجاد می‌شود که برنامه‌ریزی نشده‌اند. با مدیریت این فضاهای خاموش، می‌توان آن‌ها را احیاء و مجدداً مورد استفاده قرار داد تا موجب بهبودی آن به‌ویژه در کشورهای در حال توسعه شود و نیازهای بهره‌وران به فضاهای ارزشمند و دلپذیر را برآورده کند (Hashem et al., 2022, 2). نادیده‌گرفتن فضاهای خاموش باعث می‌شود در همان وضعیت باقی بمانند، زیرا عمدتاً دارای مشکلات مالکیتی و یا شرایط فیزیکی غیر قابل توسعه هستند، یا در برنامه‌ریزی لحاظ نمی‌شوند. در نتیجه، به راحتی در یک چرخه معیوب سقوط قرار می‌گیرند که مانع پیشرفت فضا شده و باعث رهاشدن بیش‌تر آن می‌شود (Hwang & Lee, 2020, 7). این نوع فضاها می‌توانند منجر به مشکلات اقتصادی، اجتماعی و زیست‌محیطی برای شهر شوند (Omar & Saeed, 2019, 585). فضاهای خاموش در شهر و به‌ویژه در مناطق مسکونی پتانسیل «بازیافت، توانمندسازی، تراکم‌بخشی، اصلاح و ادغام‌شدن با فناوری‌های سبز» را دارند (Kasarabada, 2020, 25).

### • پیشینه شهرسازی تاکتیکی

جنبش شهرسازی تاکتیکی (TU) به مایک لیدون نسبت داده

نوظهوری را به وجود آوردند که عمدتاً از نظام‌مندبودن و مورد ارزیابی قرا گرفتن پروژه‌ها فاصله گرفته و توجه بیشتری بر تضاد میان زودگذر بودن مداخلات و نیاز به اقداماتی ریشه‌ای، امکان‌پذیر، چالش‌برانگیز و محرک دارد. شهرسازی تاکتیکی به‌عنوان یک رویکرد مستقل و از پایین به بالا متولد شد که استفاده عمومی و جمعی از شهر را برای اجتناب از بروکراسی دست‌وپاگیر اداری معمول، که گاهی مواضع انتقادی نسبت به اقدامات نهادی در بُعد شهری دارد، ترویج کرده و هم‌چنین از جوامع محلی برای ایجاد راه‌حل‌های اولیه و فوری برای شرایط سخت اقتصادی فزاینده‌ای که به‌واسطه بحران مالی جهانی ایجاد شده است، حمایت می‌کند (Cariello et al., 2021, 2). شهرسازی تاکتیکی شامل حوزه عمل گسترده‌تری از شهروندان در شرایطی است که نهادهای عمومی کم‌تر به اهداف مردم پاسخ می‌دهند. شهرسازی تاکتیکی شامل تمرکز بر روی شیوه‌های فضایی خود سازمان‌دهی شده و نیازهای اجتماعی است که به خوبی توسط دولت‌ها یا بازار برآورده نمی‌شوند، هم‌چنین یک جهت‌گیری سیاسی به سمت اشکال جدید عاملیت اجتماعی در فضاهای عمومی دارد (Lydon & Garcia, 2015; Devlin, 2018).

#### • شهرسازی مشارکتی

شهروندان می‌توانند به‌طور مستقیم با بحث در مورد ایده‌ها، توسعه راه‌حل‌ها و ارائه گزینه‌های مختلف در تعامل عمیق با سایر ذینفعان به فرایند برنامه‌ریزی شهری کمک کنند (Klamert & Münster, 2017, 5). واژه مشارکت به‌نوعی یک رابطه دوسویه میان مردم و مسئولین برای تغییر رویکرد از بالا به پایین و از پایین به بالاست. هسته مرکزی مفهوم مشارکت، قدرت‌یافتن شهروندان و تأثیرگذاری بیش‌تر آنان بر طرح‌های شهری است. مشارکت (زمانی و مالی) ساکنان در رویدادهای محلی به‌عنوان ابزاری برای حفظ روحیه و همبستگی جامعه تلقی می‌شود (Nop & Thornton, 2020, 7). مشارکت مردم در اداره محله و محیط پیرامون خود می‌تواند بی‌تفاوتی و بی‌مسئولیتی آن‌ها را کاهش داده و در تحقق‌پذیری طرح‌ها تأثیرگذار باشد. بدین ترتیب محیط محلی خود را ارزیابی می‌کنند و اقداماتی برای حمایت از اجرای ایده آن‌ها انجام می‌شود. یافته‌ها به شدت بر نتایج مثبت چنین پروژه‌هایی و در نتیجه اهمیت کار در جهت مشارکت آن‌ها در فرایندهای برنامه‌ریزی تأکید می‌کنند (Reiersølmoen et al., 2018, 3). ویژگی غالب شهرسازی مشارکتی، کیفیتی است که از فرایندهای پایین به بالا نشئت می‌گیرد. برخی از انگیزه‌های شهرسازی تاکتیکی را می‌توان به‌عنوان واکنشی به برنامه‌ریزی فضایی و شیوه‌های طراحی شهری فعلی، مبتنی بر قوانین سفت و سخت و رویه‌های بوروکراتیک طولانی توصیف کرد (Silva, 2016, 7). این رویکرد شامل شیوه‌های غیررسمی

می‌شود که ریاست مؤسسه‌ای به نام استریت پلن کالکتیو<sup>۱</sup> را بر عهده داشت. این جنبش و فعالیت‌ها باعث شکل‌گیری روند انجام پروژه‌های کوچک‌مقیاسی شد که محیط را توسط افراد محلی مناسب زندگی کردن می‌نمود (Lydon et al., 2011). رفته‌رفته نمونه‌های شهرسازی تاکتیکی به مردم امکان مداخله در نواحی شهری بدون عبور از کانال‌های سنتی رویه برنامه‌ریزی را می‌داد و به نوعی تغییر قدرت در روند برنامه‌ریزی محسوب می‌شد (Mould, 2014). جنبش شهرسازی تاکتیکی در یک بازه زمانی نسبتاً کوتاه توجه گسترده‌ای را به خود جلب کرده است. زمانی که گروهی از هنرمندان و فعالان به نام ریباز با پرداخت هزینه پارکینگ در مرکز شهر اقدام به گذاشتن چمن، گیاهان و نیمکت‌هایی برای نشستن مردم کردند. بعد از اتمام زمان تعیین‌شده نیز، تجهیزات جمع شد (Merker, 2010). از آن سال رویداد روز جهانی پارک به‌جای پارکینگ<sup>۲</sup> در آمریکا برگزار می‌شود. دیگر شهرها نیز مؤسسات خود را تشویق می‌کنند تا فعالیت‌های مشابهی را در شهرهای خود انجام دهند. اداره فیلدلفیا برای حمل‌ونقل و خدمات رفاهی یک برنامه پارکلت تدوین کرده که راهنمایی است برای چطور عمل کردن مردم، پیرامون راه‌اندازی یک پارکلت. بوستون در سال ۲۰۱۲ برای طراحی پارکلت‌ها فراخوان داد، و سندگو در سال ۲۰۱۲ پروژه‌های پایلوت خود را آغاز کرد (MOTU, 2013).

مطالعه خاستگاه شکل‌گیری شهرسازی تاکتیکی نشان از جدیدبودن آن در ادبیات شهرسازی دارد. اما نکته حائز اهمیت تفاوت دیدگاه‌ها و نحوه‌های مواجهه با این موضوع است. به‌نظر می‌رسد در دیگر کشورها ترغیب و تشویق شهروندان و فعالین توسط شهرداری‌ها و نهادهای مربوطه امری مهم تلقی شود.

#### • شهرسازی تاکتیکی

روند تبدیل خیابان‌ها به فضاهایی قابل سکونت و دسترس‌پذیر برای انسان‌ها به‌جای خودرو در حال افزایش است، که این فرایند اغلب از طریق مداخلاتی مانند «شهرسازی تاکتیکی»، با کاهش یا جلوگیری از ترافیک موتوری و ایجاد تغییراتی موقت در نحوه استفاده، قوانین و شکل خیابان انجام می‌شود (Campisi et al., 2022, 78). شهرسازی تاکتیکی اصطلاح وسیعی است که برای توصیف انواع مختلف مداخلات در شهرها استفاده می‌شود که با کیفیت‌های متفاوتی تطابق دارد و در مقیاس‌های مختلف رخ می‌دهد (Marshall et al., 2016). با ظهور مفهوم شهرسازی تاکتیکی به‌عنوان ابزاری برای ایجاد تغییرات موقت، سریع و کم‌هزینه در فضاهای شهری، این علاقه در زمینه علمی نیز افزایش یافت و از بحث در مورد مقبولیت این مفهوم به سمت بررسی ویژگی‌ها، سازوکار و اثربخشی به‌کارگیری شهرسازی تاکتیکی حرکت کرده است (Bustamante et al., 2022, 12). رویکردهای تاکتیکی ارزش‌های

شهرسازی چریکی است که بدون اجازه مالکان زمین و کنترل خارج از دولت عمل می‌کنند (Stevens & Dovey, 2022, 1). منافع شهرسازی مشارکتی شامل: فشردگی شهری، مشارکت جوامع، نوآوری، تاب‌آوری و هویت مکان می‌شود.

- فشردگی شهری: شهرسازی موقت و تاکتیکی باعث افزایش و تنوع در کاربران و استفاده از فضای باز می‌شود. شهرسازی تاکتیکی در فضاهای عمومی موجود کاربردهای جدیدی را وارد و اشکال جدیدی از زندگی عمومی را ایجاد می‌کند. مکان‌های خالی و متروک اغلب پتانسیل را برای انطباق با فعالیت‌های اکتشافی، تجربی و متفاوتی ارائه می‌دهند که ممکن است به‌طور خاص از فضاهای عمومی رسمی حذف شوند. با گسترش دامنه کارکردهای فضای عمومی، شهرسازی مشارکتی خواسته‌های متنوع بیشتری از شهروندان را در برمی‌گیرد و برابری اجتماعی بیشتری را فراهم می‌کند (ibid., 35&36).

- مشارکت جوامع: شهرسازی تاکتیکی می‌تواند منجر به سطوح بالایی از مشارکت در جامعه شود. تعامل یک اصطلاح بسیار گسترده است که شامل طیف وسیعی از نقش‌های افراد در رهبری، تسهیل، شکل‌دهی و تجربه پروژه‌های تاکتیکی است. بازیگران درگیر پروژه‌های شهرسازی تاکتیکی شامل گروه‌های اجتماعی، هنرمندان و طراحان فعال، مالکان زمین، کارآفرینان و زیرمجموعه‌های مختلف دولت می‌شود (Haydn & Temel, 2006; Lydon & Garcia, 2015; SenStadt, 2007). جنبه‌های تعامل در عمل شهرسازی مشارکتی شامل جذب شدن طیفی از افراد به این فرایندها است که تجربه کمی در زمینه توسعه و مدیریت فضای باز شهری دارند یا اصلاً تجربه ندارند. هم‌چنین فرصت‌های تعامل را برای مهاجران و دیگرانی که از جامعه اصلی خود طرد شدند و برایشان جایگاه مشخصی وجود ندارد، فراهم می‌کند. ویژگی دوم تعامل این است که این بازیگران متنوع، ایده‌ها، مهارت‌های کارآفرینی، شبکه‌های اجتماعی و منابع جدید را به فرایندهای مشارکت اجتماعی می‌آورند. سومین ویژگی متمایز مشارکت جامعه با پروژه‌های تاکتیکی این است که روابط بین تولید و مصرف را تغییر می‌دهد. در سطوح مختلف، پروژه‌ها شهروندان عادی را که از آن‌ها بازدید می‌کنند تشویق می‌کنند تا به «خریدار» تبدیل شوند، که به‌طور فعال در تولید و مدیریت فضا مشارکت کنند، آن را به سایر کاربران بالقوه تبلیغ کنند و از طریق عملکردشان در حین انجام از فضا استفاده کنند (Toffler, 1980; Richards & Wilson, 2006).

- نوآوری: پروژه‌های طراحی شهری دائمی در مقیاس بزرگ زمان‌بر و پرهزینه هستند، به این معنی که نوآوری هم خطرناک و هم بسیار کند است (Dotson, 2016). شهرسازی مشارکتی با کاهش ریسک و هزینه، خلاقیت و نوآوری را در توسعه شهری سرعت می‌بخشد (Bishop & Williams, 2012).

شهرسازی مشارکتی سریع است. به‌طور کلی کم‌هزینه و با تکنولوژی پایین انجام می‌شود، در مقیاس کوچک با روش‌های ساخت‌وساز ساده و عناصر متحرک عمل می‌کند. بنابراین ایده‌های فضای باز خلاقانه می‌توانند به راحتی هم توسط طراحان و هم از طریق طراحی مشترک شامل کاربران نهایی توسعه، آزمایش و تجدید نظر شوند. این شهر به آزمایشگاهی برای آزمایش‌های شهری تبدیل می‌شود. خلاقیت طراحی از طریق تمرکز بر مکان‌های شهری کم‌استفاده، تخریب شده و مشکل‌ساز که خطر آسیب کم‌تری وجود دارد، تحریک می‌شود (Angst et al., 2009).

- تاب‌آوری: تنوع بازیگران و مکان‌ها پتانسیل شهرسازی تاکتیکی را برای انطباق سریع و انعطاف‌پذیر فضاها با تغییرات پیش‌بینی‌نشده، فرصت‌ها و چالش‌های محلی نشان می‌دهد. این عوامل تاب‌آوری شهری را در مواجهه با آینده نامشخص افزایش می‌دهند (Lydon & Garcia, 2015; Greco, 2012). طرح‌های موقت نیازی به سرمایه‌گذاری‌های عمده در پروژه‌های بزرگ و ثابتی که لختی ایجاد می‌کنند، ندارند. فرم‌های موقت و انعطاف‌پذیر امکان پیکربندی و استقرار مجدد آسان را با تغییر شرایط فراهم می‌کنند و فن‌آوری‌ها و نشانه‌های آن‌ها، امکان تکثیر و انطباق با مکان‌های جدید و زمینه‌های اجتماعی، اقتصادی و محیطی در حال تغییر را به‌وجود می‌آورد. سیستم‌های انعطاف‌پذیر به‌جای اینکه کاملاً سلسله‌مراتبی باشند، از طریق شبکه‌ها توزیع می‌شوند. برخلاف سلسله‌مراتب انعطاف‌ناپذیر برنامه‌ریزی و مدیریت از بالا به پایین، شهرسازی تاکتیکی شامل توزیع گسترده‌تری از دانش، ارتباطات اجتماعی و منابع برای مکان‌سازی شهری است (Radywyl & Biggs, 2013).

- هویت مکان: شهرسازی مشارکتی دارای ظرفیت دگرگونی برای تجدید و دگرگونی تصویر فضاهای عمومی و محله‌های متروک است (Nemeth & Longhorst, 2014). تولید هویت مکان از طریق شهرسازی به‌جای تحمیل، عموماً ظهوری است. اغلب به معنای پویایی، مقاومت و تغییر است که از طریق تفاوت‌های اجتماعی و سیاسی معرفی می‌شود (Sandercock, 2003). مطالعات هویت مکان و شخصیت شهری نشان می‌دهد که مفاهیم مکان از یک حس نسبتاً بسته، پایدار و عمیقاً ریشه‌دار تا حسی بازتر و پویاتر از مکان را در برمی‌گیرد، جایی که ترکیبی متنوع برای شخصیت آن ضروری است (Dovey, 2013). شهرسازی مشارکتی تعادل را به سمت مفاهیم بازتر، چندگانه و پویاتر از مکان تغییر می‌دهد. ماهیت موقتی و زودگذر شهرسازی مشارکتی زمینه‌ساز هویت در یک تاریخ واحد و حفظ آن را به چالش می‌کشد. پروژه‌های موقتی می‌توانند هویت محلی را زیر سؤال ببرند، دوباره ارزیابی کنند و هویت محلی را غنی کنند (Stevens & Dovey, 2022, 43).

شهرسازی چریکی است که بدون اجازه مالکان زمین و کنترل خارج از دولت عمل می‌کنند (Stevens & Dovey, 2022, 1). منافع شهرسازی مشارکتی شامل: فشردگی شهری، مشارکت جوامع، نوآوری، تاب‌آوری و هویت مکان می‌شود.

- فشردگی شهری: شهرسازی موقت و تاکتیکی باعث افزایش و تنوع در کاربران و استفاده از فضای باز می‌شود. شهرسازی تاکتیکی در فضاهای عمومی موجود کاربردهای جدیدی را وارد و اشکال جدیدی از زندگی عمومی را ایجاد می‌کند. مکان‌های خالی و متروک اغلب پتانسیل را برای انطباق با فعالیت‌های اکتشافی، تجربی و متفاوتی ارائه می‌دهند که ممکن است به‌طور خاص از فضاهای عمومی رسمی حذف شوند. با گسترش دامنه کارکردهای فضای عمومی، شهرسازی مشارکتی خواسته‌های متنوع بیشتری از شهروندان را در برمی‌گیرد و برابری اجتماعی بیشتری را فراهم می‌کند (ibid., 35&36).

- مشارکت جوامع: شهرسازی تاکتیکی می‌تواند منجر به سطوح بالایی از مشارکت در جامعه شود. تعامل یک اصطلاح بسیار گسترده است که شامل طیف وسیعی از نقش‌های افراد در رهبری، تسهیل، شکل‌دهی و تجربه پروژه‌های تاکتیکی است. بازیگران درگیر پروژه‌های شهرسازی تاکتیکی شامل گروه‌های اجتماعی، هنرمندان و طراحان فعال، مالکان زمین، کارآفرینان و زیرمجموعه‌های مختلف دولت می‌شود (Haydn & Temel, 2006; Lydon & Garcia, 2015; SenStadt, 2007). جنبه‌های تعامل در عمل شهرسازی مشارکتی شامل جذب شدن طیفی از افراد به این فرایندها است که تجربه کمی در زمینه توسعه و مدیریت فضای باز شهری دارند یا اصلاً تجربه ندارند. هم‌چنین فرصت‌های تعامل را برای مهاجران و دیگرانی که از جامعه اصلی خود طرد شدند و برایشان جایگاه مشخصی وجود ندارد، فراهم می‌کند. ویژگی دوم تعامل این است که این بازیگران متنوع، ایده‌ها، مهارت‌های کارآفرینی، شبکه‌های اجتماعی و منابع جدید را به فرایندهای مشارکت اجتماعی می‌آورند. سومین ویژگی متمایز مشارکت جامعه با پروژه‌های تاکتیکی این است که روابط بین تولید و مصرف را تغییر می‌دهد. در سطوح مختلف، پروژه‌ها شهروندان عادی را که از آن‌ها بازدید می‌کنند تشویق می‌کنند تا به «خریدار» تبدیل شوند، که به‌طور فعال در تولید و مدیریت فضا مشارکت کنند، آن را به سایر کاربران بالقوه تبلیغ کنند و از طریق عملکردشان در حین انجام از فضا استفاده کنند (Toffler, 1980; Richards & Wilson, 2006).

- نوآوری: پروژه‌های طراحی شهری دائمی در مقیاس بزرگ زمان‌بر و پرهزینه هستند، به این معنی که نوآوری هم خطرناک و هم بسیار کند است (Dotson, 2016). شهرسازی مشارکتی با کاهش ریسک و هزینه، خلاقیت و نوآوری را در توسعه شهری سرعت می‌بخشد (Bishop & Williams, 2012).

## روش پژوهش

پژوهش حاضر از نوع تحقیقات میدانی<sup>۳</sup> است که به‌طور کلی روش جمع‌آوری داده‌ها در آن کیفی است، اما در مواردی می‌تواند کمی نیز باشد. به‌عنوان مثال برای انتخاب فضای خاموش از میان سایر گزینه‌ها و همچنین اولویت‌بندی مسائل و انتخاب طرح بهینه، از پرسش‌نامه کمی در فرایند کار استفاده شده است. در این روش تمام مصاحبه‌ها و مشاهدات یادداشت، تصویربرداری و ضبط شدند و در چندین مرحله تجزیه و تحلیل شدند. اگرچه این روش با معایبی مانند هزینه‌بر و وقت‌گیر بودن - حتی در نمونه‌های بسیار کوچک مانند پروژه حاضر - ناتوانی پژوهش در تعمیر یافته‌ها و همچنین دشواری تکرار تحقیق روبه‌روست، اما می‌تواند به‌عنوان یک نگاه کلی (تجربه موفق/ناموفق) مسیر فعالیت‌ها و پژوهش‌های آتی در زمینه احیای فضاهای خاموش را فراهم کند.

تحقیقات میدانی از حیث روش متمایز می‌شوند که از طیف مشاهده مستقیم (هیچ نوع مداخله‌ای از طرف پژوهشگر در رفتار و موقعیت صورت نمی‌گیرد) تا مشاهده اعضای نمونه (پژوهشگر در رفتار اعضای نمونه دخالت کرده و رفتار آن‌ها را جهت‌دهی می‌کند) متغیر هستند. در این پژوهش از هر دوی این روش‌ها استفاده شده است به نحوی که نخست از طریق مشاهده مستقیم به شناخت محدوده و بهره‌وران فضا پرداخته شد و در مرحله دوم با برگزاری رویدادها و جلسات مشارکتی سعی شد با ایجاد حس تعلق و سرمایه اجتماعی، توسط بهره‌وران تغییراتی در فضا اعمال شود؛ هدف این بود که مشاهده شود احیای این فضا چه تأثیراتی بر سایر فضاهای مشابه در محدوده مجتمع مسکونی مبعث خواهد گذاشت. لازم به ذکر است تصمیمات اخذشده در فرایند انجام پروژه مبتنی بر اجماع میان کنشگران شهری و بهره‌وران فضا بوده است. فرایند کلی انجام پروژه در تصویر ۱ نمایش داده شده است که در بخش بعدی به شرح جزئیات این مراحل پرداخته شده است.

## مراحل طی شده در پروژه

### • انتخاب فضای خاموش

هریک از اعضای داوطلب مجمع کنشگران شهری هم‌ساخت فضاهای خاموشی که در محیط زندگی خود می‌شناختند را معرفی کردند و در مجموع ۲۸ فضا به همراه نقاط قوت و ضعف آن‌ها شناسایی شدند. ارزیابی اولیه گزینه‌ها با در نظر گرفتن چهار معیار «امکان مشارکت اجتماعی»، «پاسخ به مسائل اجتماعی»، «مقیاس عملکردی فضا» و «پتانسیل‌های کالبدی-فضایی» انجام شد و پنج فضا به‌عنوان گزینه‌های دارای اولویت انتخاب شدند. بعد از گفت‌وگو و تبادل نظر، فضای مجاور میدان سبحانی به‌عنوان فضای خاموش نهایی جهت اقدام انتخاب شد. این فضا در مرکز محدوده یک مجتمع مسکونی غیرمحصور واقع

شده و حاصل فضای رهاشده میان دو بلوک ساختمانی است. فرایند کلی انجام پروژه در تصویر ۱ ترسیم شده است.

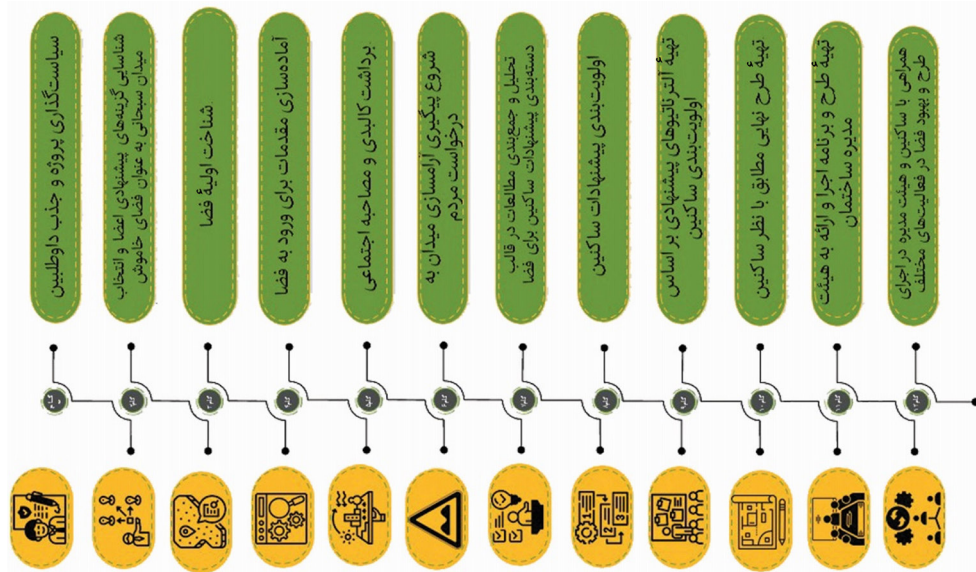
### • شناخت اولیه فضا

از آنجایی که میدان سبحانی هم در مقیاس شهر شیراز و هم در مقیاس محلی عمل می‌کند، گروه‌های محلی که امکان مشارکت در روند پروژه را داشتند به سه دسته ساکنین، کسبه و مراجعه‌کنندگان از سطح شهر به محله تقسیم شدند. در تصویر ۲، رنگ نارنجی نشان‌دهنده محل تجمع افراد مسن مجتمع‌های مبعث و رنگ قرمز به مکان حضور کودکان و جوانان مجموعه اشاره دارد. رنگ زرد واحدهای تجاری خردمقیاس، کافه‌ها و مجتمع امیریه را نشان می‌دهند که در مقیاس شهری فعالیت می‌کنند. رنگ آبی نیز قرارگاه رفتاری مراجعه‌کنندگان به محله را تعیین کرده است.

شبکه روابط جهت انجام پروژه مطابق با تصویر ۳ در سه دسته تقسیم شدند که شامل مخاطبین، سازمان‌های دولتی و هم‌ساخت می‌شود و در راستای تسهیل عملکرد و برنامه‌ریزی بهینه، ساختار درونی هر یک بررسی شدند.

قبل از وارد شدن به مرحله پرسش از ساکنین و شنیدن صدای آن‌ها، اعضای هم‌ساخت با حضور در محل در ساعات مختلف شبانه‌روز نسبت به شناخت محیط در ابعاد مختلف اقدام کردند. نقشه‌های شناخت در ابعاد مختلف تنظیم شدند تا در روند ایده‌پردازی و صحبت با ساکنین مؤثر باشند و شناخت کاملی از فضا ایجاد شود. در این بخش مؤلفه‌های امنیت، آسایش محیطی، مبلمان شهری و الگوهای رفتاری به تفکیک بررسی شدند که در تصویر ۴ قابل مشاهده است.

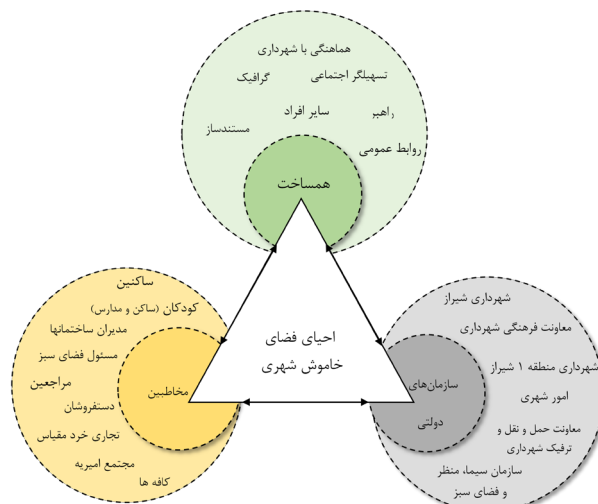
در راستای جلب نظر مخاطبان و ساکنین نسبت به محیط پیرامون خود و فضای خاموش انتخابی، پوستری تهیه شد و در نقاط مختلف در مجاورت فضای خاموش نصب شد که در تصویر ۵ نشان داده شده است. پس از انتشار پوستر، اعضای هم‌ساخت با حضور مجدد در ساعات مختلف با ۳۰ نفر از ساکنین و استفاده‌کنندگان از فضا تصویر ۶ صحبت کردند. نتایج مصاحبه‌ها نشان داد که انجام حرکات نمایشی توسط خودروها در میدان سبحانی و ایجاد سروصدا در ساعات نیمه‌شب بسیار برای ساکنین آزاردهنده است و مشکل اصلی فضای خاموش موجود، کمبود روشنایی و تبدیل شدن آن به فضایی برای حضور جوانان در ساعات پایانی شب و مصرف مواد مخدر و سیگار بود. در مراحل اولیه ورود به سایت فضای خاموش اعضا متوجه شدند که میدان مجاور سایت، به محلی برای دریافت کشیدن شبنانه‌های تبدیل شده است. نقطه‌نظرات اعضا در این باره متفاوت بود؛ به اعتقاد برخی، کاری جالب و به اعتقاد تعدادی دیگر خطرناک بود. به هر حال گروه ماشین‌بازها در کنار ساکنین، کسبه، رهگذران، کودکانی که هر روز عصر گل کوچک بازی می‌کردند و ... به‌عنوان یکی از گروه‌های هدف مشخص



تصویر ۱. نمودار فرایند انجام پروژه. مأخذ: نگارندگان.



تصویر ۲. قرارگاه‌های رفتاری کاربران فضا در پروژه احیای فضای خاموش. مأخذ: نگارندگان.



تصویر ۳. شبکه روابط در پروژه احیای فضای خاموش. مأخذ: نگارندگان.

### ساکنین

اعضای هم‌ساخت با در نظر گرفتن اولویت ساکنین و براساس پتانسیل‌ها و محدودیت‌هایی که از مطالعات سایر نظام‌های شهری حاصل شد، تصمیم گرفتند که طرح پیشنهادی را براساس هر سه محور دارای اولویت ارائه کنند. به‌منظور ایده‌پردازی و طراحی فضا، کارگاه یک‌روزه‌ای با حضور اعضای پروژه تدارک دیده شد (تصویر ۱۰). در ابتدای کارگاه، اصول و معیارهای کلی طراحی توسط همه اعضا مرور شد و سپس با تشکیل گروه‌های دوفره، به طراحی فضا پرداختند. در مرحله بعد هر کدام از گروه‌ها طرح خود را ارائه کردند و در انتها با بررسی نقاط قوت و ضعف هر کدام از طرح‌ها، طرح نهایی تهیه شد که در تصویر ۱۱ نشان داده شده است.

### • ارائه طرح به ساکنین

طرح اولیه هم‌ساخت برای فضای خاموش میدان سبحانی که برگرفته از نظرات ساکنین بود، در محل پروژه به اعضای هیئت‌مدیره مجتمع و جمعی از ساکنین ارائه شد. طرح پیشنهادی براساس ویژگی‌های شهرسازی تاکتیکی به‌صورت کم‌هزینه و قابل اجرا در کوتاه‌مدت طراحی شده بود که امکان تغییر آن متناسب با بازخوردهای کوتاه‌مدت نیز وجود داشته باشد. در طرح پیشنهادی سعی شد تا فضا به نحوی شفاف

شدند. در مصاحبه‌ها و برداشت‌های میدانی مشخص شد که چالش اصلی ساکنین و رهگذران همین دریافت کشیدن است؛ به‌طوری‌که هیچ فضای دیگری از میدان را نمی‌بینند.

باتوجه به این‌که مصاحبه‌های به‌عمل‌آمده جهت شناسایی مسائل فضا با بهره‌وران آن انجام پذیرفت، هم‌زمان پیشنهادات آن‌ها جهت رفع مشکلات و راه‌حل‌های احیای فضا نیز از آن‌ها دریافت شد که در تصویر ۷ راه‌حل‌ها و فراوانی هر یک نشان داده شده است. پیشنهادات ارائه‌شده در پنج محور «محصور کردن فضا»، «برگزاری رویدادهای محله‌ای»، «ایجاد فضای بازی برای کودکان»، «ایجاد باغچه و فضای سبز» و «ایجاد فضای فراغتی برای ساکنین» دسته‌بندی شد. سپس گزارشی از فعالیت‌ها در قالب ویدیویی برای ساکنین آماده و از طریق فضای مجازی برای آن‌ها ارسال شد و در پایان درخواست شد که پنج محور پیشنهادی را جهت انجام اقدام مداخله‌ای اولویت‌بندی کنند. براساس نتایج نظرسنجی که فراوانی آن در تصویر ۸ ترسیم شده، «ایجاد فضایی برای گذران اوقات فراغت ساکنین»، «ایجاد باغچه و فضای سبز» و «محصور کردن فضا» مطابق با تصویر ۹ رتبه‌های اول تا سوم را کسب کردند.

### • تهیه آلت‌رناتیوهای پیشنهادی مطابق با اولویت‌بندی

نقشه وضع موجود میدان شهید سبحانی-الگوهای رفتاری و فعالیت‌ها

نقشه وضع موجود میدان شهید سبحانی-امنیت

نقشه وضع موجود میدان شهید سبحانی-میلان



تصویر ۴. بخش‌هایی از شناخت اولیه فضای خاموش. مأخذ: نگارندگان.



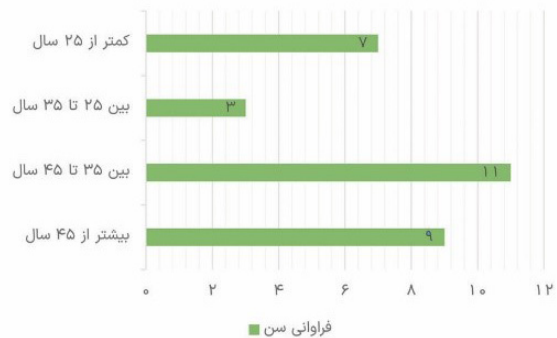
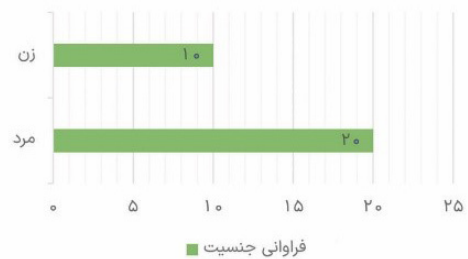
تصویر ۵. مرحله نصب پوستر به‌منظور جلب نظر مخاطبان و ساکنین نسبت به محیط پیرامون خود. مأخذ: نگارندگان.

و اعضای هیئت‌مدیره نظرات و ایده‌های خود را نسبت به طرح بیان کردند. در همین حین، اعضای هم‌ساخت به نکته‌برداری از صحبت‌ها و پاسخ به سؤال‌های ایشان پرداخته و آن‌ها را در مورد مخصوص نصب کردند (تصویر ۱۳). در نهایت ساکنین با مطالعه این نکات و مرقوم کردن نکاتی دیگر، به موافقت/عدم موافقت با انجام پروژه رأی دادند که با رأی قاطع موافقت صورت گرفت. با ختم جلسه، ساکنین هم‌چنان تا ساعاتی در محل حضور داشته و با داوطلبان هم‌ساخت صحبت‌هایی صمیمی در خصوص فضای مذکور، میدان سبحانی، مصالح قابل استفاده، تجربیاتشان در فضاهای مشابه یا پروژه‌های دیگر مطرح کردند.

پس از اصلاح جزئی طرح مطابق با نظر ساکنین، برآورد اولیه هزینه اجرای آن انجام و به هیئت‌مدیره مجتمع ارائه شد. با موافقت در خصوص تأمین مالی اجرای پروژه توسط مدیریت ساختمان‌های مجاور و تعیین بازه هزینه توسط آن‌ها، پیش‌فاکتور جهت خرید مصالح مورد نیاز توسط اعضای هم‌ساخت گرفته و به آن‌ها تحویل داده شد. اما متأسفانه این توقع ایجاد شد که بودجه مالی پروژه توسط اعضای داوطلب هم‌ساخت تأمین شود، که هرچند به دلیل ماهیت پروژه در چارچوب شهرسازی تاکتیکیال هزینه‌ای حداقلی بود اما نشان می‌داد که سرمایه اجتماعی کافی برای تغییر فضا محقق نشده است، از مهم‌ترین دلایل آن می‌توان به اثرگذاری‌های فردی در تصمیمات مشارکتی جمعی اشاره کرد. لذا طرح تهیه‌شده به آن‌ها تحویل داده شد و هم‌ساخت آمادگی خود را جهت همکاری برای اجرای طرح اعلام کرد. هم‌ساخت در این پروژه

محصور شود و برای استفاده ساکنین دو بلوک مجاور قابل استفاده باشد؛ نورپردازی فضا ارتقاء یابد و روشنایی آن مانع از ایجاد کنج بی‌دفاع شود.

در این جلسه که با حضور بیش از ۱۰ نفر از ساکنین بلوک‌ها همراه شده بود، ابتدا ساکنین به بیان مشکلات و معضلات فضا پرداختند سپس نمایندگان هم‌ساخت با معرفی خود، پروژه احیاء فضاهای خاموش، اهداف این پروژه و فرایند شناخت تا طراحی طرح اولیه براساس نظرات ساکنین، تصاویر و فیلم‌های مربوط به طرح اولیه را که در قالب دو گزینه تهیه شده بود (تصویر ۱۲)، با آن‌ها به اشتراک گذاشتند. پس از آن، ساکنین



تصویر ۶. فراوانی جنسیت و سن مخاطبان مشارکت‌کننده در پروژه. مأخذ: نگارندگان.

- تامین روشنایی
- دو تا سرعتگیر قبل و بعد میدان
- تغییر شکل میدان
- نصب نیمکت (سنگی و دایره‌ای شکل)
- گشت مأمور راهنمایرانندگی و جریمه خودروها
- کشیدن فنس
- خانوادگی شدن محیط
- رسیدگی به باغچه‌ها (چمن و گل)
- زمین فوتبال
- مرتب کردن درختان
- کیوسک انتظامی
- برداشتن میدان
- ایجاد فضای فرهنگی هنری
- کاهش سر و صدا
- میز شطرنج و بیگ‌بنگ
- تمیز بودن فضا
- برداشتن بن‌بست
- پارک محلی برای سالمندان
- تبدیل فضای روبرو به فضای خاموش
- پیگیری آب مورد نیاز آبیاری
- خانوادگی نشدن محیط
- فرهنگ‌سازی
- حوزه روانشناسی
- دیوارکشی ته بن بست
- خصوصی شدن فضا
- دوچرخه سواری
- کاشت درخت
- وسایل بازی
- نصب پل روی جوی آب
- نورپردازی زماندار
- اقدامی برای دستی‌نکشیدن ماشین‌ها
- احداث سرویس بهداشتی

راه‌حل‌های پیشنهادی



تصویر ۷. فراوانی راه‌حل‌های پیشنهادی توسط مشارکت‌کنندگان در پروژه. مأخذ: نگارندگان.

## احیای فضای خاموش مبتنی بر برنامه‌ریزی مشارکتی ...



تصویر ۸. مشخصات دموگرافیک مشارکت‌کنندگان. مأخذ: نگارندگان.



تصویر ۹. اولویت‌بندی راه‌حل‌های پیشنهادی توسط مشارکت‌کنندگان و فراوانی آن‌ها. مأخذ: نگارندگان.



تصویر ۱۰. کارگاه ایده‌پردازی برای تدقیق پیشنهادات مشارکت‌کنندگان. مأخذ: نگارندگان.

به آن‌ها آگاهی وجود داشته باشد. چالش دیگری که در رابطه با اثربخشی فعالین شهری در احیای فضاهای خاموش وجود دارد زمان‌بر بودن و دیربازده بودن چنین اقداماتی است. در زمان نگارش این پژوهش که دو سال از اثرگذاری سمن مجمع کنشگران شهری هم‌ساخت می‌گذرد، هم‌چنان فعالیت‌ها و اقداماتی که در فضاهای خاموش محدودهٔ مجتمع مسکونی مبعث رخ می‌دهند رصد می‌شوند و پیگیری‌هایی توسط این گروه انجام می‌شود. اگرچه اقدامات کالبدی مؤثری توسط بهرهوران فضا اتفاق نیفتاد و شهرداری نیز اقدامات حداقلی خارج از پیشنهادات طرح تهیه‌شده - که با در نظر گرفتن اولویت‌های بهرهوران تنظیم شده بود- انجام داد، اما تا حدودی توانست بر نگرش هیئت‌مدیرهٔ مجتمع مسکونی و شهرداری در راستای تغییرات کالبدی و ایجاد کاربری‌هایی در فضاهای خاموش مشابه تأثیرات مثبتی ایفا کند. چالش دیگر توانایی اجماع‌سازی

صرفاً در کنار مردم بود تا فضا را مطابق با خواست خودشان تغییر دهد؛ نه اینکه برای ساکنین تصمیمی بگیرد.

### نتیجه‌گیری

یکی از بزرگ‌ترین چالش‌هایی که سمن‌ها و فعالین شهری با آن مواجه هستند و در این پروژه نیز به چشم می‌خورد دشواری در شکل‌گیری و جلب اعتماد بهرهوران فضا و مدیریت شهری است، خروجی مصاحبه‌ها نشان می‌دهند شکل‌گیری اعتماد به کنشگران شهری، فعالین و داوطلبین سازمان‌های مردم‌نهاد در زمینهٔ مدیریت شهری فعلی که به بدبینی ساکنان دامن زده است، کاری دشوار است و درک صحیحی در این رابطه به سختی و با صرف زمان و انرژی زیاد میسر می‌شود و حتی چنین اقداماتی در راستای سودجویی‌های فردی دیده می‌شوند، که از قبل بایستی نسبت





تصویر ۱۳. ارائه طرح‌های پیشنهادی به ساکنین و نظرسنجی از آن‌ها. مأخذ: نگارندگان.

خود و محیط پیرامونی شود تبدیل کرد. (ب) فضاهای خاموش متناظر بسیاری در مقیاس‌های مختلف در سطح مجتمع وجود دارند و این پروژه باعث ایجاد تغییر در نحوه برخورد مجاورین و هیئت‌مدیره مجتمع با این قبیل فضاها شد. بدین صورت که به جای فس کشی اطراف فضا، به امکان احیاء و استفاده بهینه از آن پی بردند. (ج) دستاورد پروژه برای اعضای هم‌ساخت، آموختن چگونگی مطالعه عملی فضا، قرار گرفتن در کنار افراد در مواجهه با چالش‌های روزمره مربوط به فضا و کنار گذاشتن پیش‌زمینه‌های ذهنی خود در مسیر یافتن راه‌حل برای احیای فضاهای خاموش شهری بوده است.

میان بهره‌وران فضاست که بایستی از اثرگذاری‌های فردی در تصمیمات مشارکتی جمعی تا جای ممکن اجتناب شود به‌عنوان مثال مدیریت ساختمان‌های مجاور با تصمیم فردی خود، اجرای پروژه را تعلیق و به آینده موکول کردند. بنابراین تا جای ممکن بایستی اصول فرایند اجماع‌سازی و مشارکتی در اجرای چنین پروژه‌هایی مد نظر قرار گیرد در ادامه به دستاوردهای این پروژه اشاره شده است. دستاوردهای پروژه احیای فضای خاموش در سه بخش قابل بررسی است؛ الف) این پروژه توانست توجه مخاطبان را به فضا جلب کند و آن را از فضایی نامرئی به مکانی شناخته‌شده با تمام پتانسیل‌ها و مخاطراتش که می‌تواند موجب احیای

## پی‌نوشت‌ها

۳. Field research

۱. Streets Plan Collective

۲. Park(ing) Days

## فهرست منابع

- Angst, M., Klaus, P., Michaelis, T., Müller, R. & Wolff, R. (2009). *Zone\*imaginaire: Zwischennutzungen in Industriearealen*. Vdf Hochschulverlag.
- Bishop, P. & Williams, L. (2012). *The temporary city*. Routledge.
- Bustamante, Z., Federo, R. & Fernandez-i-Marín, X. (2022). Riding the wave: Predicting the Use of the Bike-Sharing system in Barcelona before During COVID-19. *Sustainable Cities and Society*, 83 (10392). <https://doi.org/10.1016/j.scs.2022.103929>
- Campisi, T., Caselli, B., Rossetti, S. & Torrisi, V. (2022). The Evolution of Sustainable Mobility and Urban Space Planning: Exploring the factors contributing to the Regeneration of Cae Parking in Living Spaces. *Transportation Research Procedia*, 60, 76-83. <https://doi.org/10.1016/j.trpro.2021.12.011>
- Cariello, A., Feroelli, R. & Rotondo, F. (2021). Tactical Urbanism in Italy: From Grassroots to Institutional Tool- Assessing Value of Public Space Experiments. *Sustainability*, 13, 11482. <https://doi.org/10.3390/su132011482>
- Devlin, R. (2018). *Asking 'third world questions' of first world informality: Using Southern theory to parse needs from desires in an analysis of informal urbanism of the global North*. *Planning Theory*, 17 (4), 568-87. <https://doi.org/10.1177/1473095217737347>
- Dotson, T. (2016). Trial-and-error urbanism: Addressing obduracy, uncertainty and complexity in urban planning and design. *Journal of Urbanism*, 9 (2), 65-148. <https://doi.org/10.1080/17549175.2015.1029511>
- Dovey, K. (2013). *Planning and place identity*, in G. Young, et al. *The Ashgate research companion to planning and culture*. Ashgate.
- Greco, J. (2012). From pop-up to permanent. *Planning*, 78 (9), 15-16.
- Hashem, O. M., Wahba, S. M. E. & Nasr-Eldin, T. I. (2022). Urban Voids: Identifying and Optimizing Urban Voids Potential as A Revitalization Source in Enhancing Developing Countries' City Income. *J. Eng. Appl. Sci.* 69, 6. <https://doi.org/10.1186/s44147-021-00053-5>
- Haydn, F. & Temel, R. (2006). *Temporary urban spaces: Concepts for the use of city spaces*. Birkhäuser.
- Hwang, S. & Lee, S. (2020). Unused, Underused, and Misused: An Examination of Theories on Urban Void Spaces. *Urban Research & Practice*, 13 (5), 540-556. <https://doi.org/10.1080/17535069.2019.1634140>
- Kasarabada, D. (2020). *Urban Leftovers - Identifying and Harnessing their potential for the Agenda 2030 in Malmö (Dissertation, Malmö*

universitet/Kultur och samhälle). Retrieved from <http://urn.kb.se/resolve?urn=urn:nbn:se:mau:diva-23876>

- Klamert, K. & Münster, S. (2017). Child's play-A literature-based survey on gamified tools and methods for fostering public participation in urban planning. In *Electronic Participation: 9th IFIP WG 8.5 International Conference*, ePart 2017, St. Petersburg, Russia, September 4-7, 2017, Proceedings 9. Springer International Publishing
- Lydon, M. & Garcia, A. (2015). *Tactical urbanism: Short-term action for long-term change*. Island Press.
- Lydon, M., Bartman, D., Woudstra, R. & Khawazad, A. (2011). *Tactical urbanism vol. 1: short term action // long term change*. [Online]. Retrieved on 3 October 2013 from: [http://issuu.com/streetplanscollaborative/docs/tactical\\_urbanism\\_vol.1](http://issuu.com/streetplanscollaborative/docs/tactical_urbanism_vol.1).
- Marshall, W., Duvall, A. & Main, D. (2016). Large-scale tactical urbanism: The Denver bike share system. *Journal of Urbanism: International Research on Placemaking and Urban Sustainability*, 9 (2), 135-147. <https://doi.org/10.1080/17549175.2015.1029510>
- Merker, B. (2010). Taking place: rebar's absurd tactics in generous urbanism. In Hou, J. (ed.), *Insurgent public space: guerrilla urbanism and the remaking of the contemporary city*. Routledge. <https://doi.org/10.4324/9780203093009>
- MOTU. (2013). Philadelphia parklet program guidelines. [Online]. Retrieved on 9 October 2013 from: <http://phillymotu.files.wordpress.com/2013/01/parklet-guidelines-2013.pdf>.
- Mould, O. (2014). Tactical urbanism: The new vernacular of the creative city. *Geography compass*, 8 (8), 529-539. <https://doi.org/10.1111/gec3.12146>
- Nemeth, J. & Longhorst, J. (2014). Rethinking urban transformation: Temporary uses for vacant land. *Cities*, 40, 50-143. <https://doi.org/10.1016/j.cities.2013.04.007>
- Nop, S. & Thornton, A. (2020). Community participation in

contemporary urban planning in Cambodia: the examples of Khmuonh and Kouk Roka neighbourhoods in Phnom Penh. *Cities*, 103, 102770. <https://doi.org/10.1016/j.cities.2020.102770>

- Omar, N. & Saeed, E. (2019). Urban Voids as Potential Resources for the City Development. *JES. Journal of Engineering Sciences*, 47 (5), 585-600. <https://dx.doi.org/10.21608/jesaun.2019.109853>
- Radywyl, N. & Biggs, C. (2013). Reclaiming the commons for urban transformation. *Journal of Cleaner Production*, 50, 70-159. <https://doi.org/10.1016/j.jclepro.2012.12.020>
- Reiersølmoen, M., Gianni, F. & Divitini, M. (2018). DELTA: Promoting young people participation in urban planning. In *Citizen, Territory and Technologies: Smart Learning Contexts and Practices: Proceedings of the 2nd International Conference on Smart Learning Ecosystems and Regional Development-University of Aveiro, Portugal*, 22-23, June 2017 2. Springer International Publishing.
- Richards, G. & Wilson, J. (2006). Developing creativity in tourist experiences: A solution to the serial reproduction of culture? *Tourism Management*, 27, 23-1209. <https://doi.org/10.1016/j.tourman.2005.06.002>
- Sandercock, L. (2003). Planning in the ethno-culturally diverse city: A comment. *Planning theory & practice*, 4(3), 319-323. <https://doi.org/10.1080/1464935032000118661>
- SenStadt (Senatsverwaltung für Stadtentwicklung Berlin). (2007). *Urban pioneers: Temporary use and urban development in Berlin*. Jovis.
- Silva, P. (2016). Tactical urbanism: Towards an evolutionary cities' approach? *Environment and Planning B: Planning and design*, 43 (6), 1040-1051. <https://doi.org/10.1177/0265813516657340>
- Stevens, Q. & Dovey, K. (2022). *Temporary and Tactical Urbanism: (Re) assembling Urban Space*. Taylor & Francis. <https://doi.org/10.4324/9781003284390>
- Toffler, A. (1980). *The third wave*. Bantam Books.

#### COPYRIGHTS

Copyright for this article is retained by the authors with publication rights granted to Manzar journal. This is an open access article distributed under the terms and conditions of the Creative Commons Attribution License (<http://creativecommons.org/licenses/by/4.0/>).



#### نحوه ارجاع به این مقاله

انصاری، مژگان؛ اسدیپور، هاجر؛ لطفی، مهشید؛ نگهداری، نازآفرین؛ دلفی، مجید؛ مظفری، راضیه؛ امین لاری، پویا؛ شهوران، فاطمه؛ پورعوض، آذرمیدخت؛ قهرمانی، علی؛ غلامی، علیرضا؛ انصاری، موژان؛ قمر، سارا؛ فرازبان شیرازی، فرزاد؛ اکبری سلطانی، آیلین؛ سمیعی، منصور و حکیمیان، شیوا. (۱۴۰۳). احیای فضای خاموش مبتنی بر برنامه ریزی مشارکتی بارویکرد شهرسازی تاکتیکی (مطالعه موردی: میدان سبحانی شیراز). *منظر*، ۱۶، (۶۷)، ۱۴-۲۵.



DOI: 10.22034/MANZAR.2024.400258.2247

URL: [https://www.manzar-sj.com/article\\_190472.html](https://www.manzar-sj.com/article_190472.html)