

مطالعه موردی: پیوند حرفه و دانش در

معماری منظر

تجربه بنیاد معماری منظر آمریکا

چکیده | جدایی فعالیت‌های دانشگاهی و حرفه‌ای از یکدیگر، مسئله‌ای است که با عنوان لزوم «پیوند حرفه و دانش» در سطح کشور مطرح است. لزوم پیوند میان حرفه و دانش در رشته‌هایی نظیر معماری و شهرسازی نیز به شدت احساس می‌شود. این انفصال دو دلیل اصلی دارد: اولی مربوط به تولید علم نامرتب با نیاز داخل کشور و دومی عدم امکان ترجمه کاربردی از دانش‌های تولیدشده است.

در کشورهای توسعه‌یافته، به سبب روند همسان توسعه دانش و صنعت، تولید علم، مرتبط با زمینه است که با اقداماتی سازمان‌یافته تحت کنترل درآمده و کاربردی می‌شوند. در رشته معماری منظر، یکی از متصدیانی که در این زمینه تأسیس شده بنیاد معماری منظر آمریکاست. در این راستا، هرچند برنامه‌ای که کشورهای توسعه‌یافته اجرا می‌کنند به‌عنوان یک حقیقت عینی برای کشوری چون ایران لزوماً راهگشا نیست، ولی شناخت و بررسی تجارب این کشورها حتماً می‌تواند بخشی از روند رسیدن به جواب مسئله قرار گیرد. سؤال نوشتار حاضر این است که این بنیاد چه برنامه سازمان‌یافته‌ای برای حل معضل «جدایی میان دانش و حرفه» معماری منظر اجرا می‌کند؟ مطالعه نمونه موردی در این برنامه سازمان‌یافته چه اعتباری دارد؟ تعریف این بنیاد از مطالعه موردی چیست؟

در بنیاد معماری منظر آمریکا «مطالعه موردی» به‌عنوان هسته محور «تحقیق^۱» این بنیاد، در کنار دو محور دیگر، یعنی «بوس تحصیلی» و «رهبری^۲»، نقش بسیار پررنگی در شش حوزه آموزش، تحقیق، عمل، ساخت نظریه، نقد و ارتباطات و توسعه^۳ در معماری منظر دارد. در این مقاله ضمن بررسی چستی مطالعه موردی، مزیت‌ها و محدودیت‌های آن برای معماران منظر، روش و قالب انجام مطالعه موردی منظر از نگاه بنیاد معماری منظر آمریکا بررسی می‌شود. توجه به تجربه بنیاد معماری منظر آمریکا، بهره‌گیری نظام‌مند و برنامه‌ریزی‌شده از شیوه مطالعه موردی در آموزش معماری منظر و همین‌طور در حوزه‌های حرفه‌ای معماری منظر به‌عنوان یکی از راه‌های برقراری پیوند میان حرفه و دانش معماری منظر معرفی و مطرح می‌کند.

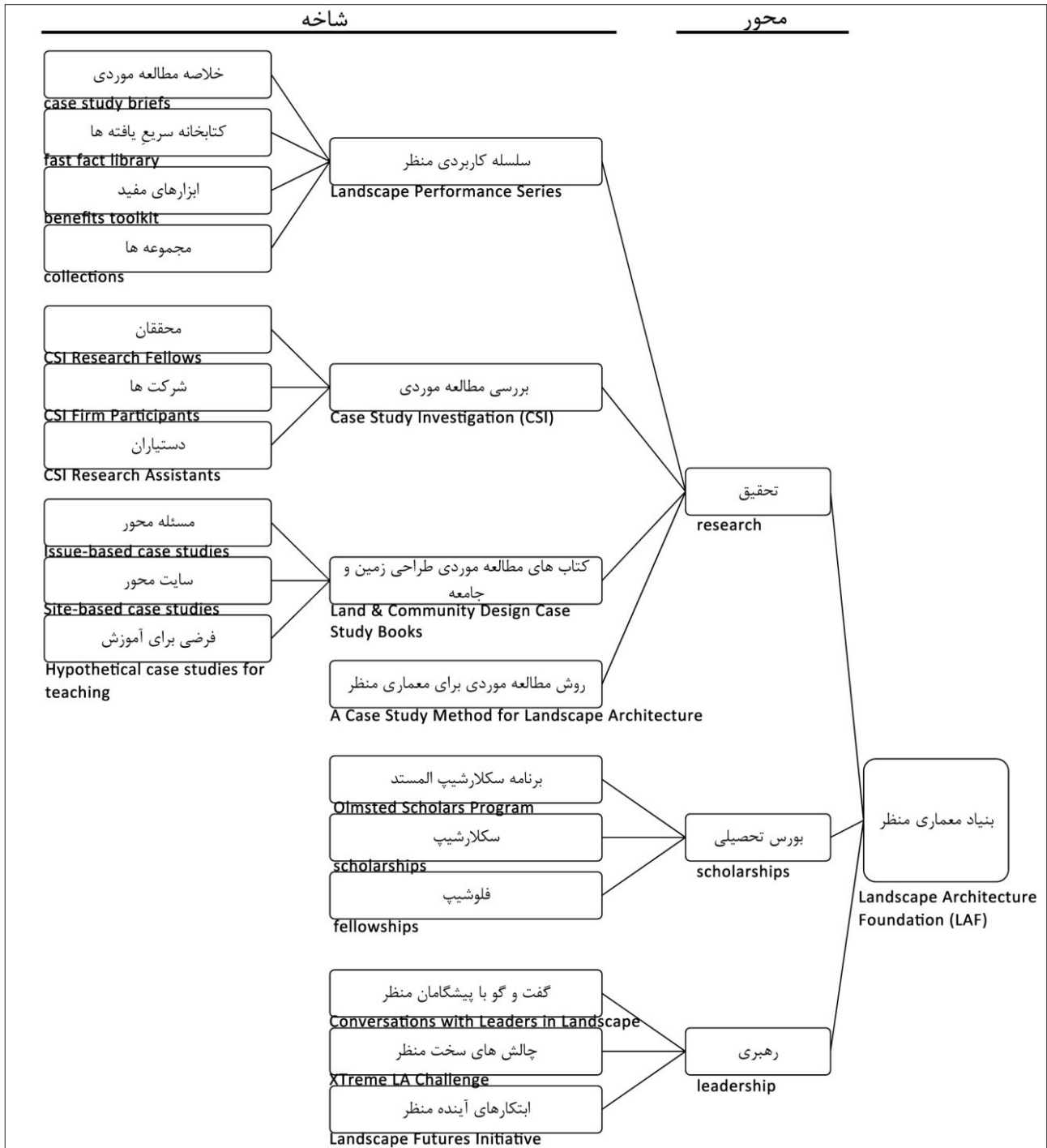
واژگان کلیدی | مطالعه موردی، پیوند دانش و حرفه، معماری منظر، بنیاد معماری منظر آمریکا.

امیر هاشمی زادگان
پژوهشگر دکتری معماری منظر،
دانشگاه تهران.

amir.h191@yahoo.com

بحرانی گشته، معماری منظر نقشی حیاتی در حل مشکل‌های پیچیده محیط‌های وابسته به هم از لحاظ اقتصادی، اجتماعی و هویتی پیدا کرده است (<https://lafoundation.org>). در این میان تکیه بر مطالعه موردی به عنوان سیاستی راهگشا در مراحل مختلف مورد توجه این بنیاد بوده و به ویژه به عنوان

مقدمه | حدود ۵۰ سال پیش، بنیاد معماری منظر آمریکا، برای پیوند دادن هر چه بیش‌تر دانش و حرفه، با هدف حمایت از حفظ، بهسازی و ارتقاء محیط^۶ تأسیس شده است. این در حالی است که در دهه‌های اخیر، به سبب آنکه جمعیت جهان به‌طور فزاینده‌ای شهرنشین شده و تقاضا برای منابع طبیعی



نمودار ۱: شاخه‌های مختلف سه محور اصلی فعالیت‌های بنیاد معماری منظر آمریکا. مأخذ: نگارنده، برگرفته از <https://lafoundation.org>.

«کتاب‌های مطالعه موردی طراحی زمین و جامعه» تاکنون پنج کتاب به چاپ رسیده که حاصل فعالیت برجسته‌ترین محققان بنیاد هستند.^۱

دو محور دیگر این بنیاد، یعنی «بوس تحصیلی» و «رهبری» از طریق شاخه‌هایشان به ترتیب هر یک با استفاده از آخرین پژوهش‌های سازمان‌دهی شده از یک‌طرف و کاوش در تجربه‌های پیشکسوتان و بزرگان حرفه از طرف دیگر محور «تحقیق» را که خود مبتنی بر «مطالعه موردی» است غنا می‌بخشند. حاصل این مطالعه‌های موردی در قالب سیستم آنلاین «سلسله کاربردی منظر» و کتاب در دسترس است. این بنیاد از طریق حامیان، در محور «تحقیق» از سال ۱۹۸۶ تا سال ۲۰۱۶ (۲۰ سال)، نه میلیارد و سیصد و شصت میلیون تومان^۱ برای طرح‌های تحقیقاتی هزینه کرده است (Ibid).

بنابراین در میان شاخه‌های مختلف سه محور اصلی فوق‌الذکر (نمودار ۱)، می‌توان یک ساختار منسجم را مشاهده کرد که راهبرد مطالعه موردی، اساس تمام فعالیت‌های آن است (نمودار ۲). روش به کار گرفته‌شده و مبانی نظری مطالعه موردی در این نظام تحقیقاتی، به‌عنوان راهبرد کلیدی پیوند حرفه و دانش شایان توجه است. روش به کار گرفته‌شده در این بنیاد حاصل تحقیق‌های «مارک فرانسیس^{۱۱}» است که در سال ۱۹۹۷ به سفارش بنیاد معماری منظر انجام و از سال ۱۹۹۹ به کار گرفته‌شده است (Francis, 1999).

وی برای تحقیق در مورد روش مطالعه موردی از مطالعه کتابخانه‌ای و مصاحبه استفاده کرده است. او در ابتدا مروری بر رهیافت‌های پیشین بررسی مطالعه موردی، با تمرکز بر مهم‌ترین مزیت‌ها و محدودیت‌های آن، در سایر حرفه‌ها از جمله علوم اجتماعی و اکولوژیکی کرده، سپس به کشف و فهمیدن قالب و روش کاربست مطالعه موردی در تحلیل مکان‌های طبیعی و مصنوعی نزد طراحان محیطی حرفه‌ای و محققان منظر پرداخته است (Ibid: 8).

مطالعه موردی چیست؟

مطالعه موردی در حرفه‌ها و رشته‌های گوناگونی به‌عنوان آموزش و تحقیق استفاده می‌شود. مطالعه موردی برای نشان دادن چگونگی مدیریت شرایط پیچیده و یا تصمیماتی که در عمل باید اتخاذ شود، استفاده می‌شود (Groat & Wang, 2013; Johansson, 2003; Francis, 1999; Deming & Swaffield, 2011; Yin, 1994). این چالش عمل کردن در شرایط پیچیده،

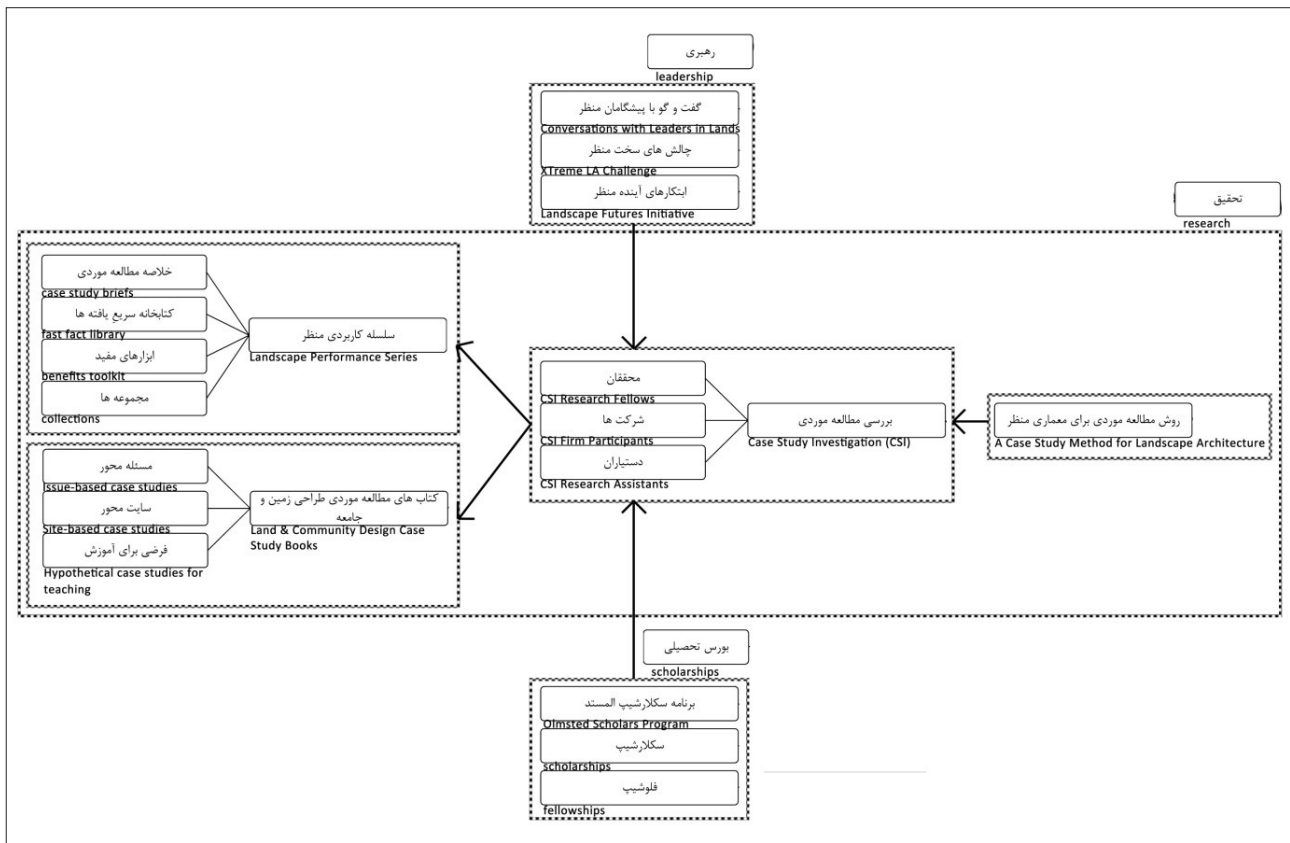
راه حلی برای برقراری پیوند میان حرفه و دانش منظر مورد بهره‌برداری قرار گرفته است.

جایگاه مطالعه موردی در برنامه‌ها و سیاست‌های بنیاد معماری منظر آمریکا

از سال ۱۹۶۶ مؤسسان بنیاد معماری منظر، چهار فعالیت «استخدام»، «آموزش»، «تحقیق» و «انتشار در یک سیستم سراسری ملی برای اشتراک‌گذاری نتایج^{۱۲}» را پیشنهاد و به تدریج راه‌اندازی نمودند. بدین ترتیب این بنیاد برای پیشبرد دانش و حمایت از ایده‌های خلاق و ابتکارهای موردنیاز برای معماری منظر، سه محور اصلی «تحقیق»، «بوس تحصیلی» و «رهبری» را - که هر یک خود دارای چند شاخه است - تعریف کرد. ساختار درختی این محورها و شاخه‌هایشان در نمودار ۱ نشان داده شده است (Ibid).

در محور «تحقیق»، شاخه «سلسله کاربردی منظر» در چهار قالب، دستاوردهای بنیاد به‌صورت آنلاین انتشار می‌یابد. قالب «خلاصه مطالعه موردی»، پايگاهی از داده‌های قابل جست‌وجوی بیش از ۱۰۰ پروژه ساخته‌شده بایبان مزیت‌های محیط‌زیستی، اقتصادی و اجتماعی است که توسط محققان بنیاد انجام‌گرفته است. قالب «کتابخانه سریع یافته‌ها»، شامل دسترسی سریع به مجموعه‌ای قابل جست‌وجو از یافته‌های منتشرشده از تحقیقات است. هر یافته تحقیقاتی شامل بیان نتیجه به‌صورت یک ارجاع و لینک مقاله مربوط است. قالب «ابزارهای مفید»، مجموعه‌ای قابل جست‌وجو از نرم‌افزارها و محاسبه‌گرهای آنلاین است که کارایی و ارزش عناصر منظر را تخمین می‌زند؛ نرم‌افزارهایی مانند محاسبه‌گرهای انرژی، میزان تولید اکسیژن درختان، تبدیل ارزش‌های محیطی و زیبایی‌شناسی به ارزش اقتصادی، ارزیابی‌های اکولوژیکی و غیره که هم‌اکنون نزدیک به ۲۵ مورد هستند. قالب «مجموعه‌ها»، مضمون‌های برجسته سازمان‌دهی شده‌ای از قالب‌های مختلف فوق‌الذکر هستند که به سرپرستی پیشگامان طراحی، پژوهش، آموزش، ساخت و صنعت این بنیاد تنظیم‌شده‌اند.

در شاخه‌های دیگر از محور «تحقیق» یعنی «بررسی مطالعه موردی»، به‌منظور هماهنگ کردن فعالیت محققان، شرکت‌ها و دستیاران با اهداف این بنیاد، از یک روش واحد^{۱۳} برای انجام مطالعه موردی و تحقیق‌های مربوط استفاده می‌شود. این روش واحد تحقیق، در شاخه دیگر این محور، یعنی «روش مطالعه موردی برای معماران منظر» قرار گرفته است. در شاخه



نمودار ۲: ساختار منسجم تحقیق از شروع تا انتشار نتیجه
 مأخذ: نگارنده.

دانشجویان و حرفه‌مندان را به «مشکل‌گشاهایی مؤثر»^{۱۲} تبدیل می‌کند، که می‌توانند در عمل برای مسائل عمومی راه‌حلهایی توصیه کنند. به‌طور عمومی مطالعه موردی بیشتر برای قابل‌فهم و عینی کردن چیزی که برخی مواقع تعمیم‌پذیر است و یا دستیابی به اطلاعاتی روایی و خالص درباره خود تک پروژه‌ها و روندهای آن‌ها استفاده می‌شود؛ از این طریق ایده‌های غنی و قابل تکرار، مشخص می‌شوند (Francis, 1999: 8-11). از میان تعاریف متعدد مطالعه موردی،

فرانسیس تعریف زیر را ترجیح می‌دهد:

«یک مطالعه موردی، بررسی خوب مستند شده و روشمندی است از روند تصمیم‌سازی‌ها و نتایج پروژه که با هدف غنی‌سازی اطلاعات برای اقدام‌ها، سیاست‌ها، نظریه‌ها و یا آموزش‌های آتی انجام می‌شود» (Ibid: 9).

«رابرت یین»^{۱۳} ارزش مطالعه موردی را پتانسیل آن برای نگاه‌داشتن کلیت و کاراکتر معنایی در موقعیت‌های زندگی واقعی می‌داند (Groat & Wang, 2013; Johansson, 2003; Fran- cis, 1999). مطالعه موردی، به‌طور ویژه روش تحقیق مفیدی برای حرفه‌هایی نظیر معماری منظر، معماری و برنامه‌ریزی است؛ مناسبی جایی که بافت دنیای واقعی، مطالعه کنترل‌شده تجربی را با مشکل مواجه می‌کند (Francis, 1999: 13).

بدین ترتیب مطالعه موردی از چند وجه ارزشمند است. برای حرفه‌مندان می‌تواند یک منبع اطلاعات عملی از راه‌حل‌های

چهل سال پیش توسط «ایان مک هارگ^{۱۶}»، «کوین لینچ^{۱۷}»، «هربرت گنز^{۱۸}» و «جین جیکوبز^{۱۹}» آشکار شدند، هنوز مبنای بیشتر تفکرات در طراحی محیطی هستند. این نمونه‌ها به تولید یک نظریهٔ هنجاری اولیهٔ کاربردی برای طراحی و برنامه‌ریزی کمک کردند. برخی معماران منظر معاصر برای توسعه و آزمایش نظریه و ایده‌های طراحی‌شان از مطالعه موردی استفاده می‌کنند. افرادی نظیر «ریچارد هاگ^{۲۰}»، «رندی هستر^{۲۱}»، «کارل استاینیتز^{۲۲}»، «ان اسپیرن^{۲۳}»، «راب تایر^{۲۴}»، «جان لی^{۲۵}» و «پیتر واکر^{۲۶}» تعداد کمی از این افراد هستند. امروز منابعی که به‌طور کامل و یا بخشی از آن مطالعه موردی است رو به افزایش است و نمونه‌های خوب و متعددی می‌توان به‌خصوص در ناشرهایی چون «پروسس آرکیکتچر^{۲۷}» و «اسپیس میکر^{۲۸}» در آمریکا یافت. همچنین مسابقات حرفه‌ای طراحی نیز منابع مفیدی برای مطالعه موردی مثال‌زدنی‌ها^{۲۹} هستند (Ibid: 17).

در هنگام بحث در مورد مطالعه موردی نمی‌توان به چندین پروژه اصلی^{۳۰} که بخش زیادی از پایهٔ دانش معماری منظر را بناکرده‌اند و به همان میزان فرهنگ عمومی معماری منظر را

تاریخچه بهره‌گیری از مطالعه موردی در مجامع حرفه‌ای تقریباً از سال ۱۹۸۵ رشته‌های مرتبط با منظر، نظیر برنامه‌ریزی، توسعهٔ اراضی شهری و پارک‌های شهری فعالیت‌هایی برای مطالعه موردی سازمان‌یافته انجام داده‌اند. موسسه اراضی شهری، مؤسسه اراضی لینکلن، ائتلاف اراضی ملی، انجمن برنامه‌ریزی آمریکا و «سازمان پارک‌های شهری^{۳۱}» برخی از موسسه‌های فعال حرفه‌ای مشابه بنیاد معماری منظرند که بعضاً تاکنون ۲۵۰ مورد پروژه موفق را با جزئیات مستندسازی کرده‌اند (Ibid: 11-13,50). از فعالیت‌های مشابه بنیاد معماری منظر می‌توان به پروژه‌های در دانشگاه تورنتو با عنوان «کتابخانه مجازی معماری منظر^{۳۲}» با حدود ۱۶۰ مطالعه موردی که تاکنون توسط دانشکده‌های معماری منظر انجام شده است اشاره کرد.

مطالعه موردی در معماری منظر سابقه طولانی دارد. اگرچه این اسناد همیشه مطالعه موردی خوانده نمی‌شده‌اند. مستندسازی و انتشار اسناد از زمان المستد وجود داشته است. اگرچه بسیاری از این اسناد فاقد نگاه‌های عمیق و انتقادی هستند. پرسش‌هایی که در مطالعه موردی، حدود سی الی

جدول ۱: فهرستی از مطالعات موردی پایه در معماری منظر.

مأخذ: Francis, 1999: 17,18.

مطالعه موردی تکی

Amelia island, Florida
Boston Commons, Massachusetts
Bryant Park, New York
Camp Pendleton Study, California
Central Park, New York
Easter Hill Village, Richmond, California
The Franklin Delano Roosevelt Memorial, Washington, D.C .
Gas Works Park, Seattle, Washing ton
Ghirardelli Square, San Francisco, Calif.
Green acre Park, New York
Lovejoy and Forecourt Fountains, Portland, Oregon
Manteo, North Carolina
National Center for Atmospheric Studies, Boulder; Colorado
Res ton New Town, Virginia
Plan for the Valleys, Maryland
Paley Park, New York
People's Park, Berkeley, California
Raleigh Greenway, North Carolina
Seaside, Florida
Seattle Freeway Park, Seattle, Washing ton
Stanford Campus Pl an, Palo Alto, California
Tanner Fountain, Harvard, Cambridge. Massachusetts
Vietnam Veterans Memorial, Washing ton, D.C.
Village Homes, Davis, California
Washington Environmental Yard, Berkeley, California
The Woodlands New Town, Texas

مطالعه موردی مقایسه‌ای

American Society of Landscape Architects: 100 years, Simo. 1999.
Cities Reborn, Levitt, 1987.
City Form and Natural Process, Hough, 1984.
Community Open Spaces, Francis et al., 1984.
Contemporary landscapes of the World, Kobayashi, 1990.
Design for Human ecosystems, Lyle, 1996.
Design with Nature, McHarg, 1995.
Ecological Design and Planning, Thompson and Steiner, 1997.
Gardens in Healthcare Facilities, Marcus and Barnes, 1995.
Great Streets, Jacobs, 1996.
Gray world, Green Heart, Thayer, 1994.
image of the City, Lynch, 1961.
Modem Landscape Architecture, Johnson, 1991.
Modem Landscape Architecture: A Critical Review. Treib. 1993.
The Death and Life of great American Cities, Jacobs, 1961.
People Places, Marcus and Francis, 1997.
Planning, Neighborhood. space with People. Hester, 1984.
The Politics of/ Park Design, Cranz, 1982.
Public Space, Carr et al., 1992.
The Social Life of Small Urban Spaces, Whyte, 1980.
Taking Measures Across the American Landscape. Corner, 1996.
Urban Parks and Open Space, Garvin and Berens, 1997.
Yard. Street. Park, Girling and Helphand, 1994.

با موضوع روش یا روش‌شناسی تحقیق در معماری و معماری منظر نگارش می‌شوند. راهبرد، روش و یا عنوان مطالعه موردی یافت می‌شود.

عمل: مطالعه موردی راهی ساختارمند برای ذخیره پروژه‌های معماری منظر است. مطالعه موردی برای حرفه و فن راهی کاربردی است تا موفقیت‌ها و اشتباهاتشان را ارزیابی کنند، اگرچه تعداد محدودی به‌صورت روتین این کار را انجام می‌دهند. اقدام‌های بعدی می‌تواند از طریق شناخت جنبه‌های منحصر به فرد در پاسخ به مشکلات یک بافت خاص بر روی نمونه‌های موجود پایه‌گذاری می‌شود، در حین اینکه اصول مفید دیگری را از پروژه‌های مشابه برمی‌گزیند. مطالعه موردی می‌تواند سبب تکرار موفقیت‌ها و اجتناب از اشتباه‌ها شود. همچنین نشان می‌دهد که معماران منظر در پروژه‌ها چه نقشی بازی می‌کنند و پروژه‌های موفق چگونه اجرا می‌شوند. در روند طراحی، مطالعه موردی می‌تواند به‌عنوان راهی کاربردی طیف متنوعی از مردم را در مسئله پیچیده^{۳۲} روند حرکت از شناسایی مشکل تا تولید راه‌حل‌ها، شرکت دهد (Ibid: 14,15). این حوزه در ایران به‌صورت محدود برای معماری انجام‌شده است که از جمله می‌توان به کتاب دوجلدی معماری معاصر ایران ۷۵ سال تجربه بناهای عمومی (۱۳۸۸)، معماری معاصر ایران (۱۳۸۸)، سبک‌شناسی و مبانی نظری در معماری معاصر ایران (۱۳۹۲)، نشست یک‌صد معمار، یک‌صد انتخاب (۱۳۹۴)، وب‌سایت معمار معاصر ایران (۱۳۹۰) و ... اشاره نمود. در این میان فعالیت‌های بارز متمرکز بر معماری منظر معاصر صورت نگرفته است. همچنین نگاه انتقادی که ضعف‌ها را نیز به‌گونه‌ای قابل‌استفاده در عمل، که از طریق یک سیستم و روش نظام‌مند یکپارچه انجام‌شده باشد، به‌طور فراگیر دیده نمی‌شود. در واقع فعالیت‌های انجام‌شده که بیشتر از جنس تاریخی و نظری هستند ارتباط لازم با عمل در حرفه را به‌خصوص حرفه نوظهور معماری منظر در ایران برقرار نکرده است (البته مجله منظر به‌صورت موردی در شماره‌ها و ویژه‌نامه‌های مختلف تلاش در بررسی و مطالعه سازمان‌مند پروژه‌های معماری منظر ایران در موضوعات مختلف داشته است). عملاً در کشور، لحاظ کردن نظر مردم در روند طراحی از طریق نمونه موردی در مشاوران و نمایندگان کارفرما صورت نمی‌گیرد.

ساخت نظریه: مطالعه موردی در توسعه نظریه‌های جدید مربوط به معماری منظر می‌تواند سودمند باشد. مطالعه موردی

نیز شناسانده‌اند، اشاره نکرد. این پروژه‌ها و تحقیق‌های مربوط به آن‌ها، از طریق مستندسازی نمونه موردی، تأثیر بسزایی بر حرفه گذاشته‌اند. این مطالعات موردی، به‌صورت تک نمونه و یا مقایسه چند نمونه - که اشاره به پایه تئوری و حرفه منظر دارند - انجام‌شده است (جدول ۱)؛ (Ibid: 17).

کاربرد مطالعه موردی

کاربرد مطالعه موردی در معماری منظر را می‌توان در شش حوزه کلی دسته‌بندی کرد: آموزش، تحقیق، عمل، ساخت نظریه، نقد و ارتباطات و توسعه (Ibid: 13).

آموزش: معماری منظر در ابتدا با مثال‌ها آموزش داده می‌شد و هنوز مطالعه موردی راهی مؤثر برای استفاده از مثال‌ها در کلاس درس و کارگاه‌هاست. بیشتر محافل آموزشی معماری نوعی از مطالعه موردی را در برنامه تحصیلی خود دارند (Fran- cis, 1999; Delft university, 2016)؛ مطالعه موردی راهی مفید برای دانشجویان جهت به دست آوردن بینشی کامل نسبت به پروژه‌های قبلی برای طراحی موفق نمونه‌های جدید است. همچنین مطالعه موردی به‌طور ویژه برای آموزش تاریخ و طراحی پروژه‌های توسعه‌ای وابسته به اجتماع، سازنده و مفید هستند. امروز از مطالعه موردی برای تدریس نظریه در معماری منظر برای مقاطع مختلف تحصیلی به‌خصوص در دانشگاه‌های ایالتی آریزونا، هاروارد، ویرجینیا، کالیفرنیا و بسیاری دیگر استفاده می‌شود (Francis, 1999: 13,14). در ایران نیز، برخی دانشگاه‌ها علاوه بر دو روش سنتی آموزش معماری یعنی کارگاه طراحی و درس نظری، آموزش از طریق مطالعه موردی نیز مورد توجه است. هرچند معنا، اهداف، راهبردها و روش‌های مربوط در یک توافق جمعی و علمی تدوین نشده است.

تحقیق: حجم بالا و باکیفیتی از بدنه ادبیات موضوع معماری منظر با استفاده از روش مطالعه موردی توسعه یافته و به کار گرفته شده است. محققان معماری منظر از مطالعه موردی برای ارزیابی پس از اشغال، اکولوژی منظر، فناوری سایت، تحلیل تاریخی و غیره استفاده کرده‌اند. بسیاری پایان‌نامه‌های کارشناسی ارشد و دکتری نمونه‌های عالی از تحلیل موردی را انجام داده‌اند. موسسه‌هایی نظیر «CELA، ASLA، EDRA»^{۳۱} تحقیقاتی از جنس مطالعه موردی را به‌صورت سالانه پیش می‌برند که می‌تواند به حرفه و معرفی به عموم نیز کمک رساند (Ibid: 14). برخلاف منابع کلاسیک، تقریباً در تمام منابعی که امروز

یکی از محدودیت‌های شایع، ضعف در قابلیت مقایسه میان نمونه‌هاست، مخصوصاً زمانی که انواع ناهمسانی از داده گردآوری شده است. در معماری منظر، برخی طراحان، عکس گرفتن از پروژه‌های ساخته‌شده را به‌عنوان نوعی مطالعه موردی استفاده می‌کنند و در این شرایط ضمن فقدان استفاده از یک روش‌شناسی نظام‌مند، تحلیل‌های تجربی و انتقادی بیشتر جایش خالی است (Francis, 1999:16) این هردو چالشی است که اعتبار مطالعه موردی را کاهش می‌دهد و در ایران نیز شایع است.

مطالعات موردی معمولاً پرهزینه هستند؛ مخصوصاً در صورتی که به‌صورت عالی با صرف زمان زیاد در سایت انجام شده باشند. معمولاً درحالی که می‌توان از نقاط منفی به‌اندازه نقاط مثبت استفاده کرد، اکثر حرفه‌مندان نقاط منفی را مخفی نگه می‌دارند و آن‌ها را برجسته نمی‌کنند. مطالعه موردی معمولاً برای پروژه‌هایی که تازه ساخته‌شده‌اند مؤثر نیستند و حداقل یک تا دو سال و گاهی یک دهه یا بیشتر برای مطالعه باید صبر کرد.

اغلب به مطالعه موردی به‌عنوان ماهیتی مستقل توجهی نمی‌شود مگر آنکه در مجله علمی- پژوهشی چاپ شده یا ارجاع داده شود. به‌عنوان مثالی ساده پایان‌نامه‌های دفاع شده در این نوع به‌ندرت منتشر شده و قابل دسترس هستند؛ و نهایتاً می‌توان گفت، مطالعه‌های موردی بر روی پروژه‌های شاخص نظیر سنترال پارک نیویورک محدودند، ولی لازم است به نمونه‌های معمولی‌تر، منظرهای روزانه مانند باغ‌های شهری، راه‌های سبز و نظایر آن نیز توجه شود (Ibid: 16).

روش و قالب پیشنهادی مطالعه موردی «مطالعه موردی یکی از پرکاربردترین راهبردهای تحقیق در معماری منظر است و معمولاً به‌صورت ترکیبی از چندین راهبرد دیگر نظیر راهبرد تجربی (Ulrich, 1984)، شبه تجربی (Zube, 1984)، تاریخی (Walker and Simo, 1999)، روایی (McHarg, 1996) و غیره مورد استفاده قرار می‌گیرد» (Ibid:10). تحلیل مطالعه موردی معمولاً شامل طراحی مطالعه موردی، انجام مطالعه موردی، تحلیل یافته‌ها و انتشار نتایج است. به اعتقاد «رابرت ین» مطالعه موردی می‌تواند تکی و یا چندتایی باهدف مقایسه پروژه‌ها انجام شود. مطالعه موردی در معماری منظر می‌تواند بر اساس نوع پروژه، مشکل، موقعیت جغرافیایی و یا طراح سازمان‌دهی شود. هرکدام دارای اهداف و مزایای

تنها پروژه‌ها یا مکان‌ها را توصیف نمی‌کند بلکه می‌تواند اقدامات آتی را شرح داده و پیش‌بینی کند. مطالعه موردی در منظر از مقیاس سایت تا منطقه می‌تواند برای توسعه چیزی که «کریستینا هیل^{۳۳}» آن را رهیافتی راهبردی یا حساب تخمینی^{۳۴} می‌نامد استفاده شود. به‌عنوان مثال، یافته‌هایی از مطالعه موردی بر رفتارهای مربوط به پیاده‌راه یا پارک‌ها می‌تواند به پیش‌بینی اینکه چگونه فعالیت‌ها در فضایی مشابه شکل می‌گیرند کمک کند (Ibid: 15). مطالعه موردی مانند آنچه در مورد طراحی و ساخت نظریه از طریق آن مطرح است، در بیشتر دانشگاه‌ها به لحاظ ساختار آموزشی و اداری با اتهام عدم تعمیم‌پذیری، فاقد اعتبار علمی تلقی می‌شود و به همین سبب کمتر مورد توجه قرار می‌گیرد. مطالعه موردی برای ساخت یک نظریه بیشتر از طریق تحقیق علمی به رسمیت شناخته‌شده و از طریق طراحی کمتر مورد توجه است. - نقد: بدنه‌ای از نقد برای هر حرفه جهت توسعه و پیشرفت ضروری است. مطالعه موردی راهی مفید برای این منظور در معماری منظر است که می‌تواند هم نقاط مثبت و هم نقاط منفی پژوه را بیان کند. مطالعه موردی همچنین می‌تواند جریان مناظره‌های فکری و بحث‌های انتقادی حاضر در معماری منظر را اطلاع دهد. در مطالعه‌های موردی گذشته معماری منظر، نقد عمدتاً نبوده است (Ibid: 15). این عدم دید انتقادی نسبت به پروژه‌های منظر در کشور ایران نیز وجود دارد؛ و البته از طرفی ندیدن پیشرفت‌ها و تلاش‌ها در این حوزه حتی از آن‌هم بیشتر به نظر می‌رسد.

- ارتباطات و توسعه: مطالعه موردی برای ارتباط برقرار کردن با جامعه و بیان نتایج پروژه‌های معماری منظر نیز راهی مناسب است. این راهبرد برای گزارش دادن در رسانه‌ها بسیار مناسب است و می‌تواند حرفه را برای مردم ملموس‌تر کند (Ibid). به‌عنوان مثال انجمن معماران آمریکا با تشویق به اشتراک‌گذاری تصاویری از پروژه‌های معماری منظر همراه با یک نوشته با مضمون «طراحی‌شده توسط معمار منظر» سعی در ارتقاء ارتباط با جامعه دارد (asla, 2015). در حوزه معماری منظر ایران، مطالعه موردی برای توسعه ارتباط با جامعه به‌صورت سازمان‌یافته و هدفمند، تاکنون نمونه بارزی نداشته است.

محدودیت‌های مطالعه موردی
مطالعه موردی دارای محدودیت‌های قابل توجهی نیز هست.

چکیده / برگه معرفی	مطالعه موردی کامل	تحلیل عمیق
تصاویر	عنوان پروژه	پژوهش آرشیوی (مواردی مانند، اسناد پروژه، مقاله‌های روزنامه‌ها، و غیره)
پیشینه پروژه	مکان	جوایز و یا افتخارات پروژه
اهمیت پروژه و تاثیر آن	تاریخ طراحی/برنامه‌ریزی	کپی مقاله‌ها یا گزارش‌های مربوط به پروژه
درس‌های فراگرفته شده	تاریخ اتمام ساخت	مصاحبه با مشتری (کارفرما)
موافقتنامه	هزینه	مصاحبه با مدیران و نگهدارندگان
واژگان کلیدی	اندازه	مصاحبه با کاربران
	معماران منظر	مصاحبه با غیرکاربران
	مشتری (کارفرما)	مطالعاتی که در نقاط دیگر از مکان، در طول زمان شده است
	مشاوران	
	مدیریت طرح	
	زمینه	
	تحلیل سایت	
	پیشینه و تاریخ پروژه	
	منشاء شکل‌گیری پروژه	
	روند طراحی، توسعه، و تصمیم‌سازی	
	نقش معماران منظر	
	عناصر برنامه	
	نگهداری و مدیریت	
	عکس‌برداری	
	طرح مقیاس دار سایت	
	تحلیل استفاده و کاربران	
	تحقیق‌های مشابه	
	نقد	
	جنبه‌های منحصر به فرد پروژه	
	محدودیت‌ها	
	ویژگی‌ها و درس‌های عمومی	
	مسائل / برنامه‌های آینده	
	کتابشناسی اسناد پروژه / منابع مرتبط	
	پایگاه‌های اینترنتی / نشانی‌ها	
	راه‌های ارتباطی برای تبادل اطلاعات در آینده	

ردیف	بعد انتقادی	شرح
۱	اطلاعات پایه/زمینه	فهرست موقعیت، اندازه، کارفرما، طراحان، مشاوران، تراکم، نوع کاربری زمین و غیره.
۲	نقش همکاران اصلی	نقش معمار منظر، دیگر افراد حرفه‌ای، کارفرما، کاربران چه بوده؟ طبیعت تیم چیست؟ چه کسی تیم را هدایت می‌کند؟ نقش آن‌ها در ابتدای پروژه چه بوده؟ در طول پروژه چگونه نقش‌ها تغییر یافت؟
۳	مالی	بودجه اختصاص یافته و هزینه نهایی. دلایل تغییر احتمالی بین این دو مبلغ چه بوده؟
۴	روند	روند سیاسی، تصمیم‌سازی، طراحی و اجرا چه بوده؟ چه کسانی تاثیر گذار بوده‌اند بر تصمیم‌گیری‌ها و خروجی‌ها؟ چرا؟ چگونه کلیت پروژه گرد هم آمده است؟
۵	تعریف مشکلات و مسئولیت‌ها	پروژه سعی داشته چه مشکلاتی را حل کند؟ آیا حل شده‌اند؟ اگر بله، چگونه؟ اگر نه، چرا؟ آیا مشکلات دیگری نیز بوده که حل شود؟
۶	اهداف	اهداف اصلی چیست (اجتماعی، اکولوژیکی، زیبایی‌شناختی)؟ چگونه تعیین شده‌اند؟ چه کسی آن‌ها را تعیین کرده است؟ آیا اهداف، در روند پروژه تغییر یافتند؟ اگر بله، چگونه؟
۷	برنامه	برنامه چگونه توسعه یافت؟ چه کسی آن را توسعه داد؟ آیا در روند پروژه ویرایش شد؟
۸	طراحی	مفاهیم اصلی طرح چیست؟ چه چیزی الهام بخش فرم بوده است؟ چگونه طراحان، اهداف را به فرم ترجمه کرده‌اند؟
۹	مشاهده سایت	پروژه شبیه به چیست؟ چگونه کار می‌کند؟ چگونه احساس می‌شود؟
۱۰	استفاده	از مکان چگونه استفاده می‌شود؟ چه کسی از آن استفاده می‌کند؟ چه کسی از آن استفاده نمی‌کند؟
۱۱	نگهداری و مدیریت	مشکلات نگهداری و مدیریت چیست؟ هزینه نگهداری چقدر است؟ پروژه از نگاه مدیران چگونه درک می‌شود؟
۱۲	ادراک و معنا	توضیح دهید مکان چگونه ادراک و ارزش‌گذاری می‌شود.
۱۳	مقیاس	اندازه پروژه چقدر است؟ ابعاد عناصر اصلی چقدر است؟ میزان سطح پوشش نفوذ پذیر و نفوذناپذیر چقدر است؟
۱۴	زمان	مکان، در طول زمان چه میزان خوب باقی مانده؟ عمر تدریجی پروژه چگونه است؟
۱۵	محدودیت‌های اختصاصی	محدودیت‌های منحصر به فرد چگونه در روند پروژه وارد شده‌اند؟
۱۶	جامعه	پروژه چه خدمتی به جامعه می‌کند؟ تاثیر اجتماعی آن چیست؟ معنای آن برای جامعه چیست؟
۱۷	تاثیر و حساسیت محیط‌زیستی	پروژه چه خدمتی به محیط‌زیست می‌کند؟ سهم آن در پایداری چیست؟
۱۸	تاثیر بر حرفه	پروژه چه خدمتی به حرفه می‌کند؟ سهم آن در دانش پایه حرفه‌ای چیست؟
۱۹	زیرساخت	چالش‌های اساسی که سایت با آن روبه‌روست چیست؟ محدودیت‌های تکنیکی چیست؟
۲۰	درس‌های آموزنده	شرح دهید در مقایسه با درس‌های عمومی، این سایت چه درس‌های اختصاصی دارد؟
۲۱	پی‌ریزی نظری	چرا پروژه انجام شده است؟ مشکلاتی که سعی دارد حل کند چیست؟ سوالاتی که پروژه سعی دارد پاسخ دهد چیست؟
۲۲	نقد‌های بیرونی	شامل نقد‌های هیئت داور، متخصصان، کاربران، هیئت‌های بازبینی، منتقدان طراحی و روزنامه‌نگران. آیا بحث مرتبطی با پروژه وجود داشته است؟ آیا آن بحث‌ها برطرف شده است؟ اگر بله، چگونه؟

منحصر به فرد خود هستند.

اینکه چه کسی قرار است مطالعه موردی را انجام دهد، مسئله روش شناختی مهمی است. عینیت پذیری مطالعه موردی در هنگام طراحی و اجرا باید تأمین شود. تنها به شرطی که افراد دیگر نظیر صاحب نظران دانشگاهی، روزنامه نگار و کاربران در آماده سازی و تهیه مطالعه موردی دخیل باشند، می توان از عینیت پذیری صرف نظر کرد. شخص یا گروه تهیه کننده مطالعه موردی باید از هرگونه گرایش مبرا بوده و در امر پرسیدن سؤال و گوش کردن حرفه ای باشد و بتواند موضوع مورد نظر را درک کند.

اطلاعات لازم برای مطالعه موردی می تواند از روش های مختلفی تأمین شود، مهم این است که در کل روند، روشمند، ممتد و پایدار باشد. مطالعه موردی های موفق از ترکیب روش های مختلف گردآوری و تحلیل اطلاعات نظیر مشاهده سایت، تحلیل سایت، تحلیل تاریخی، تحلیل روند طراحی، تحلیل رفتاری، مصاحبه با طراحان، کارفرمایان، مدیران و مقامات دولتی؛ مصاحبه با کاربران و غیر کاربران؛ مطالعات کتابخانه ای و اسنادی شامل فایل های پروژه، مقالات روزنامه ها، خاطره و ذهنیت عمومی، کتابشناسی تشریحی و جستجوی اینترنتی استفاده می کنند (Ibid: 21).

در این راستا، با توجه به طیفی از دانش که مورد نیاز است، حداقل می توان سه سطح از تحلیل نمونه موردی در نظر گرفت. اولی، به عنوان ساده ترین، خلاصه ای از پروژه^{۳۵} است در دو الی سه صفحه. سطح دوم، یک مطالعه موردی کامل^{۳۶} است. سطح سوم، تحلیل عمیق^{۳۷} است که با بافت یا قواعد منحصر به فرد نیز همراه است. بسته به هدف و نوع مخاطب، از این سطوح استفاده می شود ولی برای استفاده آموزشی و حرفه ای باید از سطح دو یا سه استفاده نمود (Ibid: 21).

جدول ۲ عناوین مورد نظر در هر سطح تدوین شده است. در قالب پیشنهاد شده توسط فرانسیس، در حالی که برخی از اطلاعاتی که به دست می آیند، در یک پروژه و بافت آن منحصر به فرد هستند ولی همچنین برای توسعه دانش و حرفه به صورت عام نیز مفید می توانند باشند (Francis, 1999, 2003). سرفصل ها و سؤال هایی که یک مطالعه موردی باید داشته باشد در جدول ۳ تدوین شده است. مطالعات موردی انجام شده به چندین روش قابل سازمان دهی هستند. از جمله مهم ترین آن ها سازمان دهی بر اساس، تقسیمات رسمی کشوری، جغرافیا، منابع مالی، تصمیم سازی، نقش معمار منظر، گونه منظر، معمار منظر و مسئله است (جدول ۴)؛ (Francis, 1999).

جدول ۴: مثال هایی از انواع سازمان دهی مطالعه موردی بر اساس گونه و مسئله. مأخذ: Francis, 1999.

نوع سازمان دهی	مثال
گونه منظر	دانشگاه ها، آرامگاه ها، برنامه شهری، فضاهای باز جمعی، باغ های خصوصی، باغ های عمومی، راه های سبز، پارک راه ها، مناظر تاریخی، محیط مسکونی، نهادی و تجاری، برنامه ریزی منظر، فضای باز شهری، جنگل های ملی، پارک های ملی، محیط جامعه جدید، پلازا، تفریحی، مذهبی، مناظر طبیعی ترمیم شده، احیا، خیابان ها، پارک های شهری، سواحل و ...
مسئله محور	رهیافت های مشارکت کردن جامعه، طراحی تصمیم سازی، هزینه های توسعه، پارک های کم هزینه شهری، کاربرد و کاربران، معنا، مدیریت و نگهداری پارک ها، باغ های اجتماعی و ...

دانش و ارتباط با حرفه و جامعه برای یک مؤسسه عمل‌گرا مورد استفاده قرار گرفته است. فعالیت‌های این بنیاد، نشان‌دهنده ظرفیت‌های بالای این راهبرد در معماری منظر است که در کشور ایران مغفول مانده و هنوز به‌طور تخصصی به آن پرداخته نشده است. چراکه هرچند در ایران استفاده از واژه مطالعه موردی متداول است و در انواع حوزه‌ها و به صورت‌های مختلف انجام می‌گیرد، ولی نوعی ضعف در چارچوب منسجم نظری، باعث استفاده سطحی و منفعل از آن شده است. این در حالی است که کشور ایران نیازمند تولید دانش مبتنی بر هویت خود است و از آن جهت که مطالعه موردی، دنیای واقعی و پیچیده را منبع شناخت می‌داند و نه مطالعات صرفاً نظری را، راهبرد مطالعه موردی به‌عنوان نوعی اقدام فعال اهمیت ویژه‌ای می‌یابد.

نتیجه‌گیری | بررسی ساختار فعالیت‌های بنیادی معماری منظر آمریکا - که در پی پیوند حرفه و دانش است - نشان می‌دهد مطالعه موردی در آن نقش کلیدی و مرکزی دارد. ایده استفاده از مطالعه موردی در این بنیاد، بر این باور استوار است که: خلاقیت و ایده‌های نو از افزودن یک پیچ به ایده‌های قبلی حاصل می‌شود. در این راستا برای دستیابی به این هدف، روشی یکپارچه برای هدفمندسازی فعالیت‌ها و مطالعات موردی توسط معمار منظر مارک فرانسیس تدوین شده است. در این روش، مستندسازی، آموزش و تحقیق از طریق مطالعه موردی دارای اعتبار است؛ که در قالب شش حوزه، آزمون نظریه، ساخت نظریه و استفاده از نظریه برای متخصصان و غیرمتخصصان از طریق به‌کارگیری مطالعه موردی توصیه شده است. در واقع مطالعه موردی فراتر از یک راهبرد تحقیق برای تولید مقاله، به‌عنوان پایه تولید

پی‌نوشت

- .institute
 The Contemporary Landscape inquiry Project at the University of -۱۵
 .Toronto's Virtual Landscape Architecture Library web site
 Ian MacHarg -۱۶
 Kevin Lynch -۱۷
 Herbert Gans -۱۸
 Jane Jacobs -۱۹
 Rich Haag -۲۰
 Randy Hester -۲۱
 Anne Spirn -۲۲
 Carl Steinitz -۲۳
 Rob Thayer -۲۴
 John Lyle -۲۵
 Peter Walker -۲۶
 Process Architecture -۲۷
 Spacemaker press -۲۸
 Exemplary case studies -۲۹
 seminal -۳۰
 Council of Educators in Landscape Architecture (CELA), American -۳۱
 society of Landscape Architects (ASLA), and Environmental Design Re-
 search Association (EDRA)
 Complex process -۳۲
 Kristina Hill -۳۳
 Strategic approach or rule-of-thumb -۳۴
 abstract/ fact sheet -۳۵
 Full case study -۳۶
 In-depth analysis -۳۷
 Landscape Architecture Foundation: LAF -۱
 Gap between knowledge and practice -۲
 Research -۳
 Scholarship and Leadership -۴
 Teaching, Research, Practice, Theory building, Criticism, Communication-۵
 and Outreach
 To support the preservation, improvement and enhancement of the -۶
 environment
 Recruitment, Education, Research and a nationwide system for -۷
 communicating the results of research
 -۸ Provide uniformity in format and method
 -۹ عنوان این پنج کتاب به این قرار است:
 Greening Cities, Growing Communities: Learning from Seattle's Urban
 Community Gradens, Jeffrey Hou, Julie M. Johnson, Laura J Lawson
 Biodiversity Planning & Design: Sustainable Practices, Jack
 Ahren, Elizabeth Leduc, & Mary Lee York
 The Paris-Lexington Road: Community-Based Planning and Context
 Sensitive Highway Design, Kristina L. Schneider
 Urban Open Space: Designing for User Needs, Mark Francis, FASLA.
 Village Homes: A Community by Design: Mark Francis, FASLA
 -۱۰ ۲,۶ میلیون دلار
 -۱۱ مارک فرانسیس (Mark Francis)، استاد و مدیر سابق معماری منظر
 دانشگاه کالیفرنیا در داویس است. او تحصیل کرده معماری منظر و طراحی
 شهری در دانشگاه کالیفرنیا، برکلی و هاروارد است.
 Effective problem solvers-۱۲
 Robert Yin -۱۳
 The Urban Land Institute (ULI), The Lincoln Land institute, The Trust -۱۴
 for Public Land, The American Planning Association, and the Urban Parks

- Delft University. (2016). *The case studies method in architecture teaching*.
- Groat, L.N. & Wang, D. (2013). *Architectural Research Methods*. New Jersey: John Wiley & Sons, Inc.
- Johansson, R. (2003). *Case Study Methodology*. International Conference of Methodologies in Housing Research. Stockholm: the Royal Institute of Technology in cooperation with the International Association of People-Environment Studies.
- Deming M. E & Swaffield, S. (2011). *Landscape architecture research: inquiry, strategy, design*. New Jersey: John Wiley & Sons, Inc.
- Francis, M. (1999). *A case study method for landscape architecture*. Washington: FASLA , Landscape Architecture Foundation.
- Francis, M. (2003). *Urban Open Space: Designing for User Needs*. Washington: ISLAND press.
- <https://lafoundation.org/>.(Accessed 2016.02.05).
- www.labdscapeperformance.org.(Accessed 2016.02.10).
- Mark Francis CV-page (n.d). Available from: http://humanecology.ucdavis.edu/people/emeriti/lda_francis_mark.html. (Accessed 25 may2016).
- Yin, R. F. (1994). *Case Study Research: Design and Methods*. California: Thousand Oaks.