

## بازشناسی نقش‌های منظرین بام در شهرهای ایرانی بازشناسی از طریق بررسی مستندنگاری‌ها، آثار ادبی - هنری و نمونه موردی

ضیا حسین‌زاده\*

کارشناس ارشد معماری منظر، دانشکده مهندسی معماری و شهرسازی، دانشگاه تربیت دبیر شهید رجایی، تهران، ایران.

سارا شکوه

کارشناس ارشد معماری منظر، دانشکده معماری، پردیس هنرهای زیبا، دانشگاه تهران، ایران.

محمد رضا مهربانی گلزار

استادیار، عضو هیئت علمی دانشکده معماری و شهرسازی دانشگاه بین‌المللی امام خمینی(ره)، قزوین، ایران.

تاریخ دریافت: ۱۳۹۹/۱۲/۲۵ تاریخ پذیرش: ۱۴۰۰/۰۲/۰۱ تاریخ قرارگیری روی سایت: ۱۴۰۰/۱۰/۰۱

**چکیده** | شهرهای ایرانی گنجینه‌ای غنی از تجربیات موفق معماری و شهری هستند. این شهرها از مؤلفه‌های بی‌شماری، از مقیاس خرد تا کلان تشکیل شده‌اند. تا کنون غالب این عناصر مورد توجه پژوهشگران واقع شده‌اند و بسته به موضوع پژوهش به جنبه‌هایی از آن‌ها پرداخته شده‌است. اما در این میان «بام» به عنوان یکی از مهم‌ترین فضاهای خانه و شهرهای ایرانی که واجد کارکردها و پتانسیل‌های بی‌شماری - به ویژه در حوزه منظر - بوده، مغفول مانده است. لذا، این پژوهش بر آن است تا با استفاده از تحلیل‌ها و بررسی مستندات، نقش یا نقش‌های منظرین فراموش شده و اصلی بام در شهرهای ایرانی را شناسایی کند. به اعتقاد نگارندگان، بام در خانه‌های ایرانی تنها پوششی برای فضاهای زیرین با نقش سازه‌ای صرف نبوده‌است لذا، پژوهش حاضر در صدد پاسخ به این سؤال است که نقش یا نقش‌های منظرین بام در شهرهای ایرانی و در زندگی ساکنان خانه چه بوده‌است؟ این تحقیق به شیوه تحلیل محتوا، انواع مستندات و اطلاعات مربوط به فضای بام، در متون ادبی، گزارش‌های تاریخی، آثار مربوط به هنرهای تجسمی و سینمای معاصر را بررسی نموده است. بنابراین تحلیل‌ها بر اساس اطلاعات بدست آمده از مطالعات کتابخانه‌ای و بررسی میدانی خانه‌های ایرانی موجود صورت گرفته است. نتایج نشان داد بام‌ها در شهرها و خانه‌های ایرانی نقش‌های کارکردی و منظرین گوناگونی داشته‌اند و یکی از عوامل بسیار مهم در شکل‌گیری مکانیت خانه‌ها و هویت شهرها بوده‌اند که به طور عمده می‌توان نقش‌های اصلی آن‌ها را در سه حوزه هویتی، اجتماعی و ارتباط با طبیعت دسته‌بندی کرد.

**واژگان کلیدی** | بام، منظر، آسمان، طبیعت، اجتماعی.

فضایی بی‌بهره هستند. به همین دلیل است که برخی از کسانی که در آپارتمان‌ها زندگی می‌کنند نوعی دلسردی، پژمردگی، افسردگی و یأس دارند (امامی، ۱۳۹۰). ایرانیان از گذشته‌های دور همواره در خانه‌هایی دارای حال و معنا زیسته‌اند، خانه‌هایی در ارتباط نزدیک و تعامل دو سویه با طبیعت. این خانه‌ها بستر شکل‌گیری خاطرات مشترک و معنا بودند و هر گوشه و کنارشان برای اهالی خانه تداعی‌گر خاطره و حادثه‌ای بود. عناصر متکثر و فراوانی در آفرینش

**مقدمه** | فضاهای باز و نیمه‌باز از دیرباز جزء اصلی و لاینفک خانه‌های ایرانی بوده‌اند. در بیشتر خانه‌های قدیمی در هر لحظه این امکان وجود داشت که انسان با آسمان و فضای نامتناهی ارتباط برقرار کند. انسان احساس می‌کرد که جایی که در آن زندگی می‌کند جزئی از آن فضای نامتناهی است. اما غالب خانه‌های کنونی این امکان را ندارند و از چنین

\* نویسنده مسئول: ۰۰۹۱۲۵۵۷۱۳۴۲ z.hosseynzadeh@yahoo.com

فرهنگ بر شکل‌گیری بام‌ها می‌پردازد که تمرکز این پژوهش نیز بیشتر معطوف به عوامل محیطی و جغرافیایی می‌باشد (سلطان‌زاده، ۱۳۹۲). در پژوهش‌هایی دیگر عناصر گوناگونی از خانه‌های ایرانی مورد بررسی و ارزیابی قرار گرفته‌اند. زینب داعی‌پور، طبیعت و سبزی‌نگی را در خانه‌های ایرانی یادآور می‌شود و آن را مایهٔ افزایش حس تعلق افراد خانه به طبیعت و سپس به خانه می‌داند (داعی‌پور، ۱۳۹۳). بحرانی و سپهری احمدی به عنصر شناسیر در خانه‌های بافت تاریخی بوشهر اشاره کرده‌اند و وجوه کارکردی آن را بیان می‌کنند (بحرانی و سپهری اهرمی، ۱۳۹۷). مهشید کریمی و همکاران پیوند میان ساکن و مسکن را عنوان کرده و «خوانش‌پذیری مسکن» و «معنای استنباطی ساکنین» را راه‌گشای این مهم بیان می‌کنند (کریمی، حجت و شهبازی چنگی، ۱۳۹۷). در این میان تنها منصوری در دیباچهٔ مجلهٔ منظر با بکار بردن عبارت «منظر آسمان» به ظرفیت‌های معنایی و منظرین بام اشاره‌ای مختصر کرده که مجال شرح و بسط بیشتری دارد (منصوری، ۱۳۹۸). لذا پژوهش حاضر بر آن است تا در ادامه به بازشناسی نقش‌های منظرین بام‌ها در خانه‌های ایرانی بپردازد.

### مبانی نظری

برای شناخت نقش‌های منظرین بام در خانه‌های ایرانی نیاز است که از خلال مستندات مختلف به نقش‌های بام در زندگی ساکنان و شهروندان پی برد. اما این مستندات شامل چه مواردی است و عنصر بام در چه آثاری بازتاب یافته است و در مقیاس کلان‌تر منظر بام در کدام وجوه فرهنگی متجلی شده است؟

منظر تنها عنصری عینی که متشکل از اجزای طبیعی باشد شناخته نمی‌شود بلکه عنصری ذهنی و فرهنگی نیز خواهد بود که شکل‌گیری آن در اذهان مردم با تاریخ، اعتقادات دینی و اسطوره‌ای، اقلیم، سنت زیست و امثال آن‌ها بوده است (منصوری، ۱۳۸۸). زبان نویسندگان که روشنفکران جامعه هستند، نمایندهٔ زبان جامعه است، لذا نوشته‌های آن‌ها که شامل توصیفات، رمان‌ها و سفرنامه‌ها می‌شود، منبعی درخور برای شناخت محیط، منظر و فرهنگ به شمار می‌رود (خادمی، ۱۳۸۹). از طرفی مینیاتور و نگارگری از زمره هنرهای ایرانی است که زبان و بیان آن از ویژگی‌های منحصر به فرد خود تبعیت می‌کند. بسیاری از پژوهشگران از یک سو با دیدگاه‌های مختلف که اغلب دنباله‌روی رویکردهای سنت‌گرایی و عرفانی هستند، به مطالعهٔ فراواقعیت‌های آن پرداخته و از سوی دیگر برخی از محققان به دلیل فقدان آثار به جا مانده از دوره‌های پیشین در حوزه‌های مختلف از جمله معماری، باغ‌سازی، شهرسازی، هنر و فرهنگ و منظر به آن

این حال در خانه‌های ایرانی نقش‌آفرینی می‌کرده‌اند که حیاط، ایوان، مهتابی، اتاق‌های پنج‌دری و سه‌دری و بام خانه از مهم‌ترین آن‌ها هستند (منصوری، ۱۳۸۸). به نظر می‌رسد بام نیز از جمله فضاهای مهمی است که در آفرینش این حال نقش‌آفرینی می‌کرده است. وجود لغات و ضرب‌المثل‌های گوناگون در زبان فارسی و مرتبط با بام همچون هر که بامش بیش برفش بیشتر، یک بام و دو هوا را، آفتاب لب بوم، از این سو یا آن سوی بام افتادن و لغاتی چون بامداد به معنی دادهٔ صبح و صبح‌گاهان (دهخدا، ۱۳۷۷)، بامگاه به معنی گاه بام و هنگام صبح (همان)، بام‌نشین به معنی کسی که مقیم بام باشد (همان)، بامرّه به معنی راهی که به پشت‌بام می‌رود (عمید، ۱۳۷۵)، صبح‌بام به معنی صبح زود (همان)، بامشاد که نام مطربی بوده که بامدادان چنان می‌نواخته که مردم را شاد می‌کرده است (تتوی، ۱۳۸۶)، هفت‌بام به معنی هفت آسمان (معین، ۱۳۸۶)، رخ‌بام به معنی لبهٔ بام، حد و مرز ساختمان و بام پوسته‌ای که بر سر ساختمان قرار دارد (مؤمنی، عطاریان و محبیان، ۱۳۹۹) و کلماتی از این دست که همگی از بام مشتق شده‌اند و همچنین وجود فضاها و اجزای مختلفی چون خرپشته به عنوان محل ورود به بام، «فخر و مدین» به عنوان عنصری جهت تأمین حریمیت و آسایش اقلیمی روی بام، پشه‌بند جهت ایجاد فضای خواب و استراحت و مثال‌های فراوانی از این دست همگی نشان از اهمیت فراوان این فضا در زندگی مردم و معماری ایران دارد. با این حال این مسائل تا کنون کمتر مورد توجه و بررسی پژوهش‌های محققان، به خصوص در حوزهٔ منظر قرار گرفته است و پتانسیل‌های بی‌شمار بام در شکل‌گیری مفهوم سکونت مغفول مانده است. لذا هدف این پژوهش بازشناسی ظرفیت‌های منظرین بام قرار گرفته بر بام‌ها در شهرهای ایرانی و پاسخ به این سؤال است که نقش یا نقش‌های منظرین بام در شهرهای ایرانی و زندگی ساکنان چه بوده است؟

### پیشینه تحقیق

پژوهش‌های انجام شده در این زمینه غالباً به ظرفیت‌های کالبدی بام پرداخته‌اند و هیچ‌گونه اشاره‌ای به جنبه‌ها و قابلیت‌های معنایی آن نداشته‌اند. از جمله مینا قنبری و همکاران به بررسی تأثیر بام سبز بر کاهش آلودگی هوا (قنبری، چهارآذر و چهارآذر، ۱۳۹۸)، جلیل پیران و همکاران به بررسی نقش بام سبز در ذخیرهٔ انرژی (جلیل پیران، محمودی ماندنی، حسنی و رحیمی، ۱۳۹۸) و مازیار مسلمی و همکاران به بررسی نقش بام در پاسخ هیدرولیکی حوزهٔ آبی شهری پرداخته‌اند (مسلمی و عزیز، ۱۳۹۵) که با رویکرد اقلیمی بوده و فاقد نگاه اجتماعی، زیباشناسانه و معنایی هستند. در پژوهش دیگری حسین سلطان‌زاده به بررسی تأثیر جغرافیا و

نوشتارهای تاریخی است که تاریخ نگاران در وصف شرایط مختلف فرهنگی، اقتصادی، سیاسی و هنری آن دوره به رشته تحریر درآورده‌اند. تاریخ نقش مهمی بازی می‌کند. تاریخ می‌تواند برای دوره ما عوامل وجودی فراموش شده این دوره را آشکار کند. درست همان‌گونه که والدین ما می‌توانند عادات و رفتار زمان کودکی ما را که تأثیر آن‌ها همواره ادامه می‌یابد، به ما بازگو نمایند؛ اگرچه این عادات و رفتار از خاطرات ما محو گشته باشند. ظهور سنتی نو مستلزم پیوستگی با گذشته است (مزینی، ۱۳۸۸). بنابراین در این قسمت از پژوهش استخراج نقش‌های منظرین بام در خانه‌های ایرانی از طریق مطالعه تاریخ‌نگاری‌های مربوطه صورت گرفته است.

خلیلی در کتاب «یادی از گذشته‌ها - زندگی و سرگذشت یهودیان کرد ایران» از حضور اهل خانه بر بام، شب نشینی‌ها و عادت‌های ساکنان چنین نوشته است: «پس از غروب آفتاب، هوا کم‌کم خنک می‌شد و چون شهر سنجندج در میان دو رشته کوه عظیم بنا شده بود و آن کوه‌ها مانع وزیدن باد می‌شدند و بدون وسایل خنک‌کننده شب‌ها گرم بود، ناچار مردم شب‌ها را در بالای پشت‌بام سر می‌کردند و با تریک شدن هوا، رختخوابی که تمام روز در آفتاب سوزان بسته‌بندی شده بود را باز و پهن می‌کردند و چون سطح پشت بام با «کاه گل» اندود شده بود، به مجرد غروب آفتاب، خنک می‌شد، لذا به راحتی بر روی فرش کف پشت‌بام استراحت می‌کردند. از اول شب بساط سماور و چای بر روی پشت‌بام برقرار بود و طبق معمول هر شب، قبل از صرف شام، هر فرد خانواده، چند پیاله چای می‌نوشید و پس از آن مشغول تهیه شام می‌شدند و بیشتر خانواده‌ها به آبگوشت علاقه‌مند بودند. خانه ما سه طبقه بود و می‌بایست دو نفر برای آوردن دیگ آبگوشت به آشپزخانه که در طبقه پائین و آن طرف حیاط قرار داشت روانه، و دیگ آبگوشت را به پشت‌بام منتقل کنند...» (خلیلی، ۱۳۸۳، ۹۷). محمود محمود نیز در بخشی از کتاب «تاریخ روابط سیاسی ایران و انگلیس در قرن نوزدهم

روی آورده‌اند و از خلال خوانش آن‌ها به ویژگی‌های سبکی این حوزه‌ها در هر دوره پی می‌برند (کاتب و عادلوند، ۱۳۹۳). همچنین یک اثر نقاشی، ترکیب پیچیده‌ای است که ثمره بازشناسی رابطه انسان با طبیعت و منظر پیرامون وی تحت سیطره فرهنگ، جهان‌بینی و سایر مقتضیات زمانی و مکانی است (امجدی ترشیزی، ۱۳۸۸). از دیگر سو جیمز دونالد<sup>۱</sup> نیز مطرح می‌کند، شهرها بیش از آن‌که با فضاهای مادی تصور شوند از خلال تصاویرشان است که تجربه می‌شوند. و در واقع سینما، ادبیات، تلویزیون و سایر اشکال فرهنگی «بایگانی‌های انگاره‌های شهری» به شمار می‌روند. به همین دلیل است که می‌توان بر این نکته تأکید کرد که سینما همچون بسیاری از رسانه‌های ارتباط جمعی از جمله عواملی است که بخشی از تصویر ما درباره شهر از طریق آن رقم می‌خورد و می‌تواند تصویر ما را در باب شهر سامان‌بخشد (راو دراد و محمودی، ۱۳۹۴).

از طرفی علاوه بر تمام موارد مطرح شده توسط صاحب‌نظران فوق، تحلیل و بررسی مستقیم و عینی فضاهای بام شهرهای غنی و باکیفیت ایرانی نیز از دیگر منابع بازشناخت این فضا خواهد بود و کمک شایانی در جهت درک هر چه بهتر کیفیات فضایی بام خواهد کرد. لذا با توجه به مطالب ذکر شده، در یک جمع‌بندی کلی منابع مورد استفاده جهت شناخت، تحلیل و بررسی منظر بام در این پژوهش در قالب جدول ۱ ارائه شده است. در ادامه به بررسی مستندنگاری‌ها، آثار ادبی و هنری و در نهایت به بررسی بام خانه‌های شهر ابرقو به عنوان نمونه موردی پرداخته شده است تا از خلال آن‌ها ویژگی‌ها و نقش‌های منظرین فراموش شده بام استخراج شود.

## انعکاس نقش‌های منظرین بام در مستندات موجود

### • مستندنگاری‌ها

#### - تاریخ‌نگاری‌ها

پر واضح است که از اولین منابعی که جهت کسب شناخت از دوره‌ای خاص مورد توجه قرار می‌گیرد متون، گزارش‌ها و

جدول ۱. منابع مورد استفاده در پژوهش جهت شناسایی نقش‌های منظرین بام. مأخذ: نگارندگان.

مستندات	منابع مورد بررسی	مصادیق
مستندنگاری‌ها	متون تاریخی	سفرنامه‌ها، تاریخ‌نگاری‌ها
	ادبیات	اشعار، رمان‌ها
آثار ادبی و هنری	هنرهای تجسمی	نقاشی و آثار نقاشان معاصر از بام‌ها مینیا توره‌های مرتبط با فضای بام
	سینمای معاصر	آثار سینمایی مرتبط با فضای بام
نمونه‌های موردی	خانه‌های ایرانی	بام خانه‌های شهر ابرقو

روستایی با معماری چشم‌گیر و متفاوت خانه‌ها، بر سوی راست جاده افتاده، با درختانی و مزارعی ... و از همین جا، راه به دو پاره می‌شود: از چپ هفتاد فرسنگ تا کرمان و از راست، دوازده فرسنگ تا طبس. در راه طبس، یک - دو فرسنگ از دیهوک گذشته، کوه‌هایی بلند اما همچنان خشک و بی آب و گیاه نمودار شد؛ و میان دره‌های پر پیچ و خم این کوه‌ها، تنها، آب انباری قدیمی با معماری شگرفی (گنبدی به گونه نیمی از قلکی بر آن نهاده و از چهار سو، به قرینه، سوراخی، که سر و سینه انسانی به درون می‌توانست رفت) یافتیم که عکسی برداشتم و گذشتم ... دوسه متر آن سوتر که شهری آغاز می‌شود با گل‌های خرزهره بلند در حاشیه خیابان‌ها و با نخل‌های سرفراز و درختان نارنج و نارنگی و پرتقال ... با خانه‌هایی مزین به بام‌هایی همه ضربی و گنبدی و کاه‌گلی ... و چه منظره بدیعی دارد از دور این گنبد کاه‌گلی خانه‌ها، لابلای درختان خرما، که انگار شترانی بسیار، در نخلستانی جاودانه به نشخوار، زانو زده‌اند ...» (موسوی گرمارودی، ۱۳۷۷، ۱۱۵).

غلام رضا انصاف‌پور در بخشی از کتاب «ایران و ایرانی به تحقیق در صد سفرنامه خارجی» ذکر می‌کند: «پشت‌بام به شکل تراس ساخته می‌شود، از این رو تکمیل آن به مدتی وقت احتیاج دارد. تابستان‌ها روی پشت‌بام یا تراس که دور آن دیوار کشیده‌اند، می‌خوابند» (انصاف‌پور، ۱۳۶۳، ۲۵۷). در قسمتی از «سفرنامه دکتر ولز» به ترجمه غلام‌حسین قراگزلو نیز چنین آمده‌است: «کبوترها با رسیدن به حدود فراز بام از همان جا یکی یکی یا چندتا چندتا آرام بر روی بام می‌نشینند و با نشان دادن هیجان و ایجاد سر و صدا مشغول برچیدن دانه از سطح بام می‌گردند. همه این کبوترها اهلی و علاقه‌مند به صاحبان خود هستند و در صورت اشاره بر روی دست و شانه او می‌نشینند» (ویلز، ۱۳۶۸، ۱۳۲). جدول ۳ نشان دهنده نقش‌های منظرین استخراج شده برای بام از خلال سفرنامه‌هاست.

می‌لادی» آورده‌است: «پرفسور براون در هر جا که وارد می‌شد موضوع صحبت فقط موضوع مذهبی بوده مخصوصاً صحبت از همه جا دور زده و به موضوع بابی و بهائی می‌رسید ... بعد هر یک از حضار بگوشه‌ای خزیده بخواب می‌رفتند. براون نیز حضرات را در آن حال گذاشته، بالای بام رفته و زیر آسمان پر ستاره کرمان استراحت می‌نمود» (محمود، ۱۳۷۸، ۱۲۹). کیان کاتوزیان در کتاب از «سپیده تا شام»، حال و هوای روزهای واپسین حکومت پهلوی در دهه ۵۰ و تجمعات مردم روی بام‌ها را این چنین توصیف می‌کند: «مردم هر شب از این فرصت استفاده می‌کردند و به پشت‌بام‌ها می‌رفتند و صدای «الله اکبر» سر می‌دادند. هم به این وسیله با هم اعلام همبستگی می‌کردند و هم از لحاظ روانی رژیم را به زانو در می‌آوردند. و ما خودمان هر شب این برنامه را اجرا می‌کردیم. همه همسایه‌ها به پشت‌بام می‌رفتیم و در تاریکی الله اکبر می‌گفتیم ...» (کاتوزیان، ۱۳۸۱، ۵۷). جدول ۲ نشان دهنده نقش‌های منظرین بام، مستخرج از تاریخ‌نگاری‌هاست.

#### - سفرنامه‌ها

سفرنامه‌ها به نوعی منعکس‌کننده امیدها و ناامیدی‌های هویت شهری است که از این منظر هم موضوع مطالعات فرهنگی شهر است و هم به نوعی، عرصه بازنمایی فرهنگ و هویت شهر را تصویر می‌کند. سفرنامه‌ها از سویی، مروری است بر وضعیت راه‌ها و جاده‌ها، شهرسازی و معماری، میادین و مبلمان شهری و از سوی دیگر نگاه نویسنده را نسبت به مردم، روابط اجتماعی، گفتگوها، ضرب‌المثل‌ها و فرهنگ عامیانه بیان می‌کند (عاملی، اخوان، ۱۳۹۲). از این رو بخش‌هایی از سفرنامه‌ها که حاوی مطالبی در ارتباط با بام و فضای بام بودند توسط نگارندگان در ادامه مورد بررسی قرار گرفته‌است.

در کتاب «مجموعه مقالات و سفرنامه‌ها»، علی موسوی گرمارودی این‌گونه به تصویرسازی از شهر و سیلوئت آن و توصیف بام‌ها می‌پردازد که «در بیست فرسنگی؛ دیهوک،

جدول ۲. نقش‌های منظرین بام مستخرج از تاریخ‌نگاری‌ها. مأخذ: نگارندگان.

نقش‌های مستخرج از تاریخ‌نگاری‌ها	نام تاریخ‌نگاری	گزیده‌ای از متن
اجتماعی	کتاب «یادی از گذشته‌ها - زندگی و سرگذشت یهودیان کرد ایران» اثر الیه خلیلی	از اول شب بساط سماور و چای بر روی پشت‌بام برقرار بود و طبق معمول هر شب، قبل از صرف شام، هر فرد خانواده، چند پیاله چای می‌نوشید.
طبیعت‌گرایی	کتاب از «سپیده تا شام» اثر کیان کاتوزیان	مردم هر شب از این فرصت استفاده می‌کردند و به پشت‌بام‌ها می‌رفتند و صدای «الله اکبر» سر می‌دادند هم به این وسیله با هم اعلام همبستگی می‌کردند.
	کتاب «تاریخ روابط سیاسی ایران و انگلیس» اثر محمود محمود	حضرات را در آن حال گذاشته، بالای بام رفته و زیر آسمان پر ستاره کرمان استراحت می‌نمود.

## آثار ادبی و هنری

### • ادبیات

#### - رمان‌ها

شهر جایگاه پر اهمیتی را در ادبیات به خود اختصاص داده‌است. ادبیات و به ویژه رمان پیوندی تنگاتنگ با شهر دارد. ادبیات می‌تواند جغرافیای اجتماعی-فرهنگی شهر را به خوبی ترسیم کند و از پس نظم دادن به مکان‌ها و فضاها و رسم رفتارها در این ویژگی‌های مکانی، تجربه و رفتار شهری را توضیح دهد. با این همه، رمان صرفاً ماده‌ای برای گواهی بر واقعیت عریان اجتماعی نیست؛ رمان به مثابه محصول همدستی کلمات و اندیشه رمان‌نویس که بر زبان قهرمان‌هایش جاری می‌شود، تفسیری ویژه از امر واقعی را نشان می‌دهد. آنچه رمان‌نویس می‌نویسد، چیزی است که می‌سازد و بینش او، از پس تجربه در تاریخ و جغرافیاست (وفایی دقیق، ۱۳۹۷). لذا در این بخش به جست‌وجوی نقش‌های منظرین بام از خلال رمان‌ها پرداخته شده‌است. پوران مهدی‌زاده در بخشی از رمان «بادبادک» و در وصف روزمرگی‌های حادث بر بام چنین می‌نویسد: «تابستان که می‌شد تمام آن جمعیت به پشت بام نقل مکان می‌کردند و ما بچه‌ها تا نیمه‌های شب می‌نشستیم و حرف می‌زدیم و گاهی بادبادک هوا می‌کردیم. از آن جایی که من تنها بچه خانوادهم بودم همیشه با بچه‌های طبقه پائین که تفاوت سنی زیادی با من نداشتند بازی می‌کردم و جزئی از فامیل آن‌ها بودم ... از پشت بام نشینی شب‌های تابستان، دوستی

جدول ۳. نقش‌های منظرین بام مستخرج از سفرنامه‌ها. مأخذ: نگارندگان.

نقش‌های منظرین بام مستخرج از سفرنامه‌ها	نام سفرنامه	گزیده‌ای از متن
هویتی	کتاب مجموعه مقالات و سفرنامه‌ها اثر علی موسوی گرمارودی	با خانه‌هایی مزین به بام‌هایی همه‌ضربی و گنبدی و کاه‌گلی ... و چه منظره بدیعی دارد از دور این گنبد کاه‌گلی خانه‌ها.
اجتماعی	ایران و ایرانی به تحقیق در صد سفرنامه خارجی اثر غلام رضا انصاف‌پور	تابستان‌ها روی پشت‌بام یا تراس که دور آن دیوار کشیده‌اند می‌خواندند.
طبیعت‌گرایی	سفرنامه دکتر ولز به ترجمه غلام‌حسین قراگزلو	کبوترها با رسیدن به حدود فراز بام از همان جا یکی یکی یا چندتا چندتا آرام بر روی بام می‌نشینند.

جدول ۴. نقش‌های منظرین بام مستخرج از رمان‌ها. مأخذ: نگارندگان.

نقش‌های منظرین بام مستخرج از رمان‌ها	نام رمان مربوطه	گزیده‌ای از متن
طبیعت‌گرایی	رمان «باور کنید» از خسرو حسینی	تمام تعطیلات تابستانم به بادبادک بازی روی پشت‌بام و دیدن کبوترها و کبوتربازها می‌گذشت.
اجتماعی	رمان «دل کور» از اسماعیل فصیح	از زیر لحاف آسمان پر ستاره را تماشا می‌کردند.
اجتماعی	رمان «بادبادک» از پوران مهدی‌زاده	از پشت بام نشینی شب‌های تابستان، دوستی و آشنایی همسایگان دیگر هم نصیب ما می‌شد.

و آشنایی همسایگان دیگر هم نصیب ما می‌شد و از آنجا که پشت‌بام‌ها به هم راه داشتند گاهی می‌توانستیم مراسم عروسی را هم که در خانه همسایگان برگزار می‌شد تماشا کنیم ...» (Mehdizadeh, 1997, 135). در رمان «باور کنید»، خسرو حسینی به شرح علاقه‌مندی‌ها و نوستالژی‌های یک جوان که اتفاقات روی بام جزء اصلی اوست می‌پردازد: «... من از بچگی پشت‌بام را دوست داشتم. تمام تعطیلات تابستانم به بادبادک بازی روی پشت‌بام و دیدن کبوترها و کبوتربازها می‌گذشت. از پشت‌بام به باغچه‌ام نگاه کردم. خیلی کوچک بود. ولی جای بزرگی از قلب من را پر کرده بود ...» (حسینی، ۱۳۹۸، ۱۳۲). اسماعیل فصیح در رمان «دل کور» این چنین شب‌های روی بام را در دهه ۲۰ شمسی توصیف می‌کند: «... آن شب یکی از شب‌های اواخر اردیبهشت بود. دو سه شب بود که رسول و صادق روی پشت‌بام جلو پشتک جانوران می‌خوابیدند. هر سال پشت‌بام خوابیدن را ده بیست روز پیش از بقیه شروع می‌کردند. رسول جای خودش و بردارش را انداخته‌بود و هر دو پس از آن که نماز مغرب و عشاءشان را زیر آسمان آبی و ستاره‌ها خوانده‌بودند، از زیر لحاف آسمان پر ستاره را تماشا می‌کردند. رسول دوست داشت شب‌های تابستان زیر آسمان و ستارگان و ماه نماز بخواند، چون صفای دیگری داشت؛ و گاهی صادق هم به او تأسی می‌کرد، اما نه آنقدر که به اندازه رسول لذت برد. آن شب ماه نبود ولی شب روشن بود و خنک و آرام ...» (فصیح، ۱۳۷۵، ۸۵). جدول ۴ نشان دهنده نقش‌های منظرین بام مستخرج از رمان‌هاست.

## اشعار -

یکی از منابع ارزشمند و اصیل شناخت معماری گذشته ایرانی به عنوان یک هنر، هنرهای فرهنگ فارسی - که شعر یکی از برجسته‌ترین نموده‌های غنی آن است - می‌باشد؛ چراکه هنرها در سطوح معنایی اشتراک‌های فراوانی دارند و در این بین زبان فارسی مهم‌ترین عامل حفظ هویت و انسجام ایرانیان در سیر تحولات تاریخ بوده‌است. شعر فارسی به عنوان یکی از قدرتمندترین عوامل تاریخی شکل دهنده هویت ملت ایران، جایگاه ویژه و غنی برای بازشناسی معانی آنچه روح مدام نوشونده ایرانی می‌توان نام گذاشت، دارد (فرزین و هاشمی‌زادگان، ۱۳۹۵). از همین رو در این بخش به شناسایی نقش یا نقش‌های منظرین بام از خلال اشعار فارسی مربوطه پرداخته شده‌است.

مهدی اخوان ثالث در شعر «آنگاه پس از تندر» تعامل و هم‌صحتی خود با همسرش در قالب بازی شطرنج روی بام خانه‌اش را چنین توصیف می‌کند:

«... من با زخم بر بام خانه، بر گلیم تار

بر زیر آن باران غافل گیر

ماندم ...

... شطرنج خواهد باخت

بر بام خانه بر گلیم تار؟

آن گسترش‌ها وان صف‌آرایی

آن پیل‌ها و اسب‌ها و برج و باروها ...» (کاخ، ۱۳۶۹، ۵۰۱).

همچنین مهدی اخوان ثالث در بخشی دیگر از اشعار خود حال و هوای بام و حضور کبوترها را چنین توصیف می‌کند:

«.. پنجره باز است،

آسمان پیداست، بام روبه‌رو پیداست.

اینک اینک مرد خواب از سر پریده چشم و دل هشیار،

می‌گشاید خوابگاه کفتران را در.

و آن پری‌زادان رنگارنگ و دست‌آموز،

بر بی‌آذین بام پهناور،

جدول ۵. نقش‌های منظرین بام مستخرج از اشعار. مأخذ: نگارندگان.

«قور قو بقو رغو» خوانان،  
با غرور و شادخواری دامن افشانان،  
می‌زنند اندر نشاط بامدادی پر.» (حقوقی، ۱۳۹۸، ۱۳۵).  
منوچهر آتشی نیز در وصفی شاعرانه از فضای بام و طبیعت  
بی‌کران چنین می‌سراید:  
«... یاد داری چه شبی بود؟  
غرق آن بستر شبنم زده پشت‌بام  
هوش بسپرده به رویای کبوترهای بقعه دور  
خیره در آبی ژرف بی درد؟...» (آتشی، ۱۳۸۶، ۵۳).  
نقش‌های منظرین بدست آمده برای بام در جدول ۵ نشان  
داده شده‌است.

## • هنرهای تجسمی

### - نقاشی و آثار نقاشان معاصر

مدارک تصویری از جمله مهم‌ترین مدارک در مطالعه تاریخ و به خصوص تاریخ معماری است. مدارک تصویری انواع مختلفی دارد که نقاشی نوعی مهم در میان آن‌هاست که ظرفیت‌های آن چندان شناخته شده نیست و کمتر در تحقیقات معماری مورد استفاده قرار گرفته است. نقاشی‌ها در زمره مهم‌ترین مدارک تاریخ و تاریخ معماری است، زیرا از چیزی در گذشته حکایت می‌کند؛ چیزی در عالم واقع یا ذهن و خیال ترسیم کننده و مخاطبان مفروضش. تصویر، چیزی را منتقل می‌کند که نوشته نمی‌تواند. بنابراین مدارک نوشتاری، با همه اهمیتشان، ما را از مدارک تصویری کفایت نمی‌کند. مدارک تصویری مانند نقاشی به سبب ویژگی‌هایشان، از حیث نوع و اعتبار و اهمیت در مطالعه تاریخ معماری متفاوت‌اند. از آنجاکه در حوزه تاریخ معماری، عموماً دچار فقدان منابع مکتوب هستیم و این خود، از اهمیت مضاعف مدارک تصویری برای محققان این حوزه حکایت می‌کند، تاکنون از آن‌ها در مطالعه تاریخ معماری چندان بهره نبرده‌ایم (حیدرخانی، ۱۳۹۴). با بررسی نقاشی‌های موجود با موضوع معماری، نقش بارز فرم و تصویر بام در آن‌ها مشخص می‌شود. بام‌ها به دلیل نقش

نقش‌های منظرین بام مستخرج از اشعار	نام شعر مربوطه	گزیده‌ای از شعر
طبیعت‌گرایی	شعر «یاد داری چه شبی بود» از منوچهر آتشی	هوش بسپرده به رویای کبوترهای بقعه دور خیره در آبی ژرف بی درد؟
اجتماعی	شعر «آنگاه پس از تندر» اخوان ثالث	... من با زخم بر بام خانه، بر گلیم تار بر زیر آن باران غافل گیر ماندم...
	شعری در توصیف بام از اخوان ثالث	آسمان پیداست، بام روبه‌رو پیداست. اینک اینک مرد خواب از سر پریده چشم و دل هشیار، می‌گشاید خوابگاه کفتران را در.

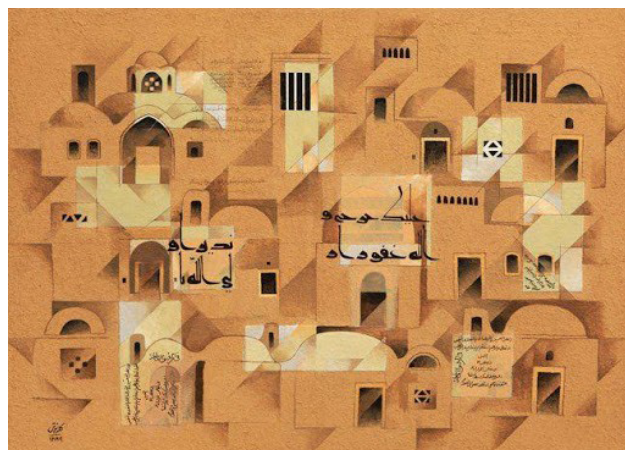
ایجاد می‌کرد و حس تعلق شهروندان نسبت به شهرشان را تقویت می‌کرد (تصاویر ۱ و ۲). در جدول ۶ نقش‌های منظرین بام که از خلال بررسی نقاشی نقاشان معاصر استخراج شده، ارائه شده است.

#### مینیاتورهای مرتبط با فضای بام

یکی از راه‌های فهم و احیای اصول موجود در معماری ایرانی - اسلامی، رجوع به نگارگری است. مینیاتور هم اکنون بی‌تردید به صورت جلوه‌ای درخشان از فرهنگ گذشته ما درآمده است. این نگاره‌ها که در آن‌ها بناها و معماری هم‌عصر خود را به تصویر درآورده‌اند، حامل درک نگارگران آن زمان از فضاهای معماری است. از جمله فضاهای غالب در نگاره‌ها می‌توان به ترسیم باغ‌ها و ساختمان‌های هم‌دوره که امروزه بخش مهمی از تاریخ معماری ایران را شکل داده‌اند، اشاره کرد (جانی پور، رضایی میرقاید، محمدی، ۱۳۹۹).

از جمله مینیاتورهای مرتبط با فضای بام می‌توان به مینیاتور نقش شده از زال و رودابه و همچنین ضحاک و کاوه آهنگر نام برد. در مینیاتور مربوط به داستان زال و رودابه، رودابه در بالای بام به همراه ملازمانش به تصویر کشیده شده است که گیسوان خود را برای زال از بام دراز کرده است تا زال با آن خود را به بالا برساند (بنی اسدی، ۱۳۹۳) که این مسئله یعنی همراهی رودابه و ملازمانش و کنش میان زال و رودابه به واسطه فضای بام نشان از نقش اجتماعی بام دارد. در عین حال ارتباط تنگاتنگ فضای بام با طبیعت اطراف همچون درختان، فضای سبز و آسمان بی‌کران قابل مشاهده است (تصویر ۳). در مینیاتور دوم نیز که مربوط به داستان ضحاک و کاوه آهنگر است خیل عظیم افرادی که بر بام و تراس‌ها حضور دارند و همچنین حضور طبیعت اطراف در ارتباط تنگاتنگ با فضای بام قابل ملاحظه است (تصویر ۴). در ضمن در هر دو نگاره

پررنگی که در تشکیل فرم و کالبد خانه‌ها، خط آسمان و در مقیاس وسیع‌تر، منظر و سیلوئت شهرها داشتند، به عنوان شاکله اصلی در ایجاد تصویر ذهنی و درک مشترک مردم و هنرمندان از شهر نقش‌آفرینی می‌کردند. سیلوئت شهر (سیاهه شهر)، تصویر کلی و فاقد جزئیات از شهر است که در متن زمینه و افق شهر دیده می‌شود. سیلوئت شهر، شامل خط آسمان نیز می‌شود (رستگاری و منصور، ۱۳۸۹). خط آسمان از مهم‌ترین عناصر سیمای شهری به شمار می‌رود و عاملی قوی برای هویت منظر است (همان). در شهرهای ایرانی اکثراً بام‌ها (شکل سقف‌ها) متأثر از عوامل اقلیمی، اجتماعی و فرهنگی بودند و هنجار شکل‌گیری بام در مناطق مختلف کشور در هماهنگی کامل با بستر شهری و منحصر بفرد و متفاوت از دیگر مناطق کشور بود. این پدیده باعث نظم ساختار ذهنی ساکنین می‌شد، هویت کالبدی شهر را شکل می‌داد، تصویری مانا و مشترک از شهر برای نسل‌های متوالی



تصویر ۱. شاخص بودن فرم و تصویر هماهنگ از کلیت شهر در نقاشی پرویز کلاتری از یکی از شهرهای کوبری. مأخذ: [www.khatmag.ir.domains](http://www.khatmag.ir.domains)



تصویر ۲. تأکید بر فرم و رنگ بام و تصویر هماهنگ شهر در نقاشی پاول پیاستسکی، نقاش روس، از شهر رشت. مأخذ: [www.herfeh-honarmand.com](http://www.herfeh-honarmand.com)

جدول ۶. نقش‌های منظرین بام مستخرج از نقاشی نقاشان معاصر. مأخذ: نگارندگان.

نقش‌های منظرین بام، مستخرج از نقاشی‌ها	نام نقاشی	موضوع نقاشی
هویتی	نقاشی از شهر کویری اثر پرویز کلانتری	نمایش تصویر کلی و سیلوئت یکی از شهرهای کویری
	نقاشی پاول پیاستسکی از شهر رشت	نمایش تصویری از بام‌ها و سیلوئت شهر رشت



تصویر ۴. به تصویر کشیدن داستان ضحاک و کاوه آهنگر از شاهنامه فردوسی. مأخذ: www.alamy.com.



تصویر ۳. به تصویر کشیدن داستان زال و رودابه از شاهنامه فردوسی، رودابه بر فراز بام. مأخذ: www.aparat.com.

تأکید کرد که سینما همچون بسیاری از رسانه‌های ارتباط جمعی از جمله عواملی است که بخشی از تخیل ما درباره شهر از طریق آن رقم می‌خورد و می‌تواند به تخیل ما در باب شهر سامان بخشد (رادورد و محمودی، ۱۳۹۴). لذا، یکی از منابع بسیار مهم جهت بازشناخت فضای بام و نقش‌های آن در شهرهای ایرانی و زندگی روزانه مردم، آثار سینمایی معاصر است چرا که بسیاری از آن‌ها در ارتباط با زندگی عامه مردم و وقایع جاری در خانه‌های آن‌ها بوده است. فیلم‌های سینمایی زیادی با محوریت فضای خانه، خصوصاً بام خانه‌های ایرانی در سینمای معاصر ایران ساخته شده است که چند مورد از آن‌ها همچون طوقی، غریبه و کاکو در این پژوهش مورد بررسی قرار گرفته است. از جمله صحنه‌های پرتکرار در این فیلم‌ها، صحنه‌های نشان دهنده پرواز دسته جمعی کبوترها بر فراز بام یا ارتباط ساکنان خانه با کبوترهاست که از بارزهای نقش

به وضوح پرداخت و توجه به فضای بام با کنگره‌های لبه بام و فضای مسقف جهت استراحت و اقامت بر بام دیده می‌شود که نقش مهمی در تشکیل تصویر هویت‌مند شهر در کنار دیگر بام‌ها ایفا می‌کنند.

در جدول ۷ نقش‌های منظرین مشاهده شده در بررسی مینیاتورها ارائه شده است.

#### - سینمای معاصر

در فرایند ادراک همواره سینما به عنوان بازتاب دهنده عناصری چون معماری، نقش بسزایی داشته است (نقره‌کار، حمزه نژاد، باقری، ۱۳۹۳). شهر بیش از آن که با فضاهای مادی تصور شود از خلال تصاویر و تخیل است که تجربه می‌شود (Donald, 1999) و در واقع سینما، ادبیات، تلویزیون و سایر اشکال فرهنگی «بایگانی‌های انگاره‌های شهری» به شمار می‌روند. به همین دلیل است که می‌توان بر این نکته



### تحلیل نمونه

پرو واضح است که یکی از بهترین منابع برای بررسی و تحلیل کارکردها و نقش‌های بام، رجوع به بام‌خانه‌های ایرانی است. لیکن به دلیل محدودیت‌های ابزاری و ویژگی‌های فرهنگی شهرهای ایرانی، در حال حاضر مدارک تصویری و مستندی از فعالیت‌های جاری و ساری روی بام این خانه‌ها موجود نیست. لذا منطقی می‌نماید که با بررسی شواهد و قرائن موجود در فضای بام‌ها و خانه‌های ایرانی موجود و با تحلیل کیفیت‌های

طبیعت‌گرایی بام‌ها در خانه‌های ایرانی است (تصاویر ۵ و ۶). از دیگر مصادیق نقش بام‌ها که در این فیلم‌ها برداشت می‌شود می‌توان به تعاملات اجتماعی، صرف شام و عصرانه (تصویر ۷)، خوابیدن شبانه روی بام با برپا کردن پشه‌بندها (تصویر ۸) و در نهایت درک کلیتی از تصویر شهر از فراز بام‌ها و ایجاد تصویری مشترک از شهر ذهن در شهروندان و ایجاد هویتی مشخص از شهر اشاره کرد (تصویر ۹). جدول ۸ نشان دهنده نقش‌های منظرین استخراج شده برای بام در آثار سینمایی معاصر است.

جدول ۷. نقش‌های منظرین بام مستخرج از مینیاتورها. مأخذ: نگارندگان.

موضوع مینیاتور	نام مینیاتور	نقش‌های منظرین بام، مستخرج از مینیاتورها
ارتباط تنگاتنگ بام با درختان، فضای سبز و آسمان بی‌کران	زال و رودابه	
ارتباط تنگاتنگ بام با درختان، ماه، ستارگان و آسمان بی‌کران	ضحاک و کاوه آهنگر	طبیعت‌گرایی
همراهی رودابه و ملازمانش بر فراز بام و تعامل وی با زال	زال و رودابه	اجتماعی
حضور جمعی افراد بر بام	ضحاک و کاوه آهنگر	
پرداخت و توجه به فضای بام با کنگره‌های لبه بام و فضای مسقف جهت استراحت و اقامت بر بام	زال و رودابه	هویتی
پرداخت و توجه به فضای بام با کنگره‌های لبه بام و فضای مسقف جهت استراحت و اقامت بر بام	ضحاک و کاوه آهنگر	



تصویر ۶. پرواز کبوترها در آسمان شهر و بر فراز بام‌ها، سکانشی از فیلم کاکو (کارگردان: شاپور قریب- سال ساخت: ۱۳۵۰). مأخذ: نماگرفت از فیلم کاکو.



تصویر ۵. بام به عنوان بستری جهت ارتباط ساکنان با طبیعت، سکانشی از فیلم طوقی (کارگردان: علی حاتمی- سال ساخت: ۱۳۴۹). مأخذ: نماگرفت از فیلم طوقی.



تصویر ۸. برپایی پشه‌بند و خوابیدن اعضای خانواده روی بام، سکانشی از فیلم طوقی (کارگردان: علی حاتمی- سال ساخت: ۱۳۴۹). مأخذ: نماگرفت از فیلم طوقی.



تصویر ۷. بام به عنوان فضای تعامل و صرف غذا در کنار هم، یکی از سکانشی‌های فیلم سینمایی غریبه (کارگردان: شاپور قریب- سال ساخت: ۱۳۵۱). مأخذ: نماگرفت از فیلم غریبه.



تصویر ۹. جایگاه بام‌ها در تصویر شهر در یکی از سکانس‌های فیلم قدیمی کاکو (کارگردان: شاپور قریب - سال ساخت: ۱۳۵۰). مأخذ: نماگرفت از فیلم کاکو.

جدول ۸. نقش‌های منظرین بام مستخرج از فیلم‌های سینمایی معاصر. مأخذ: نگارندگان.

نقش‌های منظرین بام، مستخرج از سینمای معاصر	نام فیلم	صحنه نمایش داده شده
طبیعت‌گرایی	فیلم «طوقی» اثر علی حاتمی	نمایش ارتباط ساکنان خانه با کبوترها
	فیلم «کاکو» اثر شاپور قریب	تماشای پرواز دسته‌جمعی کبوترها از بام خانه
اجتماعی	فیلم «غریبه» اثر شاپور قریب	صرف جمعی شام در فضای بام
	فیلم «طوقی» اثر علی حاتمی	صرف شام و خوابیدن جمعی ساکنین خانه روی بام با برپایی پشه‌بندها
هویتی	فیلم «کاکو» اثر شاپور قریب	درک تصویری مشترک و هویت‌مند از شهر توسط ساکنین از فراز بام خانه‌ها

مراتب بیشتر از سایر فضاهای خانه طراحی و ساخته شده‌است، به گونه‌ای که این بام‌ها به شاخص‌ترین بخش خانه تبدیل شده‌اند. این امر علاوه بر این‌که نشان از نقش‌آفرینی بام به عنوان یکی از مهم‌ترین و پر استفاده‌ترین فضاهای خانه دارد، موجب ایجاد یک کلیت و تصویر هویت‌مند از شهر، در همراهی با بام دیگر خانه‌ها، نیز شده‌است.

- هم‌نشینی فضاهای باز و بسته: فضای بام در این خانه‌ها به شکل سطحی صاف، یکدست و رها شده نیست که تنها پوشاننده فضای زیرین خود باشد، بلکه با فضاهای بسته، نیم‌بسته و نیمه‌باز زیادی همچون مهتابی‌ها، امتداد عمودی بخش‌هایی از فضای سکونتی، بادگیرها، خیش‌خوان‌ها، پله‌های متعدد و ... ترکیب شده‌است.

- هم سطحی با بام همسایه: بام‌ها حداقل در یکی از سطوح ارتفاعی خود با سطح بام بنای همسایه هم‌سطح هستند. این

فضایی آن‌ها، به نقش‌ها، کارکردها و ویژگی‌های فضایی آن‌ها دست‌یافت. یکی از شهرهای ایرانی که بخش‌های قابل توجهی از بافت قدیمی خود را حفظ کرده‌است و می‌توان به تحلیل فضاهای مختلف خانه‌ها، روابط آن‌ها با بناهای مجاور و بافت شهری پرداخت، شهر ابرکوه یزد است (تصویر ۱۱). لذا در ادامه به تحلیل قسمتی از بافت این شهر به عنوان نمونه‌ای از شهرهای ایرانی پرداخته شده‌است:

#### • فضای بام خانه‌های «ابرکوه»

با بررسی بخشی از بافت قدیمی شهر ابرکوه می‌توان ویژگی‌های زیر را برای آن برشمرد:

- تعدد ورودی به فضای بام: وجود ورودی‌های متعدد و در نقاط مختلف به فضای بام نشان از اهمیت، استفاده فراوان و مکرر اهالی خانه از بام خانه‌ها دارد.

- پرداخت فضای بام: در این خانه‌ها، بام گاهاً با جزئیاتی به

گپ و گفت‌های شبانه، پذیرایی از میهمانان، خواب و ... است. این فضا به نحوی است که در عین برخورداری از حریمیت به هنگام خواب، به وسیلهٔ جان‌پناه‌های نسبتاً بلند، که در غالب موارد به صورت فخر و مدین بوده‌اند، ارتباط اهالی با همسایه‌ها را نیز امکان‌پذیر می‌ساخته‌است. این نشانه‌ها و بسیاری نشانه‌های دیگر که مجال بررسی آن‌ها در این مقاله وجود ندارد، نمی‌تواند تصادفی باشد و قطعاً به منظور و هدفی مهم بوده‌اند. چه این که پرهیز از بیهودگی یکی از اصول اصلی معماری ایرانی است (معماریان، ۱۳۹۳) و پرداخت به فضایی تا این حد حتماً از پی استفاده و کارکردی مهم بوده‌است. با توجه به ویژگی‌های ذکر شده در این بخش، می‌توان بام را در سه بعد هویتی، ارتباط با طبیعت و تقویت تعاملات اجتماعی واجد نقش دانست (تصاویر ۱۰ و ۱۱)، (جدول ۹).

امر نشان از وجود تعامل و ارتباطی نزدیک میان همسایه‌ها دارد. این مسئله موجب وحدت ساختاری و ارتباط منسجم و یکپارچهٔ بافت شهری نیز شده‌است.

افق‌های نامحدود: کران‌های دیدی که در مقابل بام‌ها نسبت به فضای شهر، افق‌های دور طبیعت و آسمان وجود دارد با هیچ مانع و عنصر مزاحمی که ارتفاعی نامتناسب با بافت شهر داشته باشد منقطع نشده‌است. لذا بام‌ها در این شهر و دیگر شهرهای ایران نقش بسیار مهمی در جهت تقویت ارتباط ساکنان با طبیعت بی‌کران و ایجاد سیمای هویت‌مند شهری در ذهن ساکنان بازی می‌کرده‌اند.

فضاهای انعطاف‌پذیر: در عین توجه به کیفیت‌های فضایی از جمله ایجاد دسترسی مناسب، پرداخت فضاهای روی بام (از جمله بادگیر و خیش‌خون)، بام‌ها دارای فضایی انعطاف‌پذیر جهت فعالیت‌های گوناگون اهل خانه همچون صرف شام،



تصویر ۱۰. ویژگی‌های فضایی بام که نشان از نقش‌های هویتی، اجتماعی و ارتباط با طبیعت دارند. مأخذ: نگارندگان.



تصویر ۱۱. کیفیت‌های فضایی بام؛ بخشی از بافت مسکونی شهر ابرکوه. مأخذ: www.irantrawell.com

## بحث

منظرین بی‌شماری بوده‌اند. یافته این پژوهش در پاسخ به سؤال مطرح‌شده در ابتدای پژوهش (نقش‌های منظرین بام در شهرهای ایرانی و زندگی ساکنان چه بوده‌است؟) سه نقش عمده اجتماعی، هویتی و طبیعت‌گرایی است (جدول ۱۰). نقش اجتماعی بام را می‌توان در مواردی چون گردآوری اعضای خانه در کنار هم، صرف جمعی شام، گپ و گفت ساکنان با هم، مرآوده با همسایگان، خواب شبانه و مواردی از این دست برشمرد. از جنبه هویتی نیز بام‌ها در خلق تصویر و سیمایی مشترک ناشی از هماهنگی کلی سیمای شهر نقش‌آفرینی می‌کنند. و اما نقش طبیعت‌گرایی بام را می‌توان در ارتباط نزدیک این فضا با عناصر طبیعت همچون آسمان بی‌کران، ماه، ستاره‌ها، حضور پرنده‌ها و بویژه کبوترها تعریف کرد. لذا، خانه‌های ایرانی علاوه بر هدف اولیه خود یعنی تأمین سرپناه، برطرف‌کننده نیازهای فردی - اجتماعی همچون عزت نفس، دوستی، مشارکت اجتماعی و ... نیز بوده‌اند.

در بخش اول پژوهش، نقش‌های بام در گزارش‌های تاریخی، سفرنامه‌ها، آثار ادبی و هنری چون شعر، رمان‌ها، نقاشی، مینیاتور و سینما مورد بررسی و ارزیابی قرار گرفت و در بخش دوم با مشاهدات عینی، فضای بام یکی از شهرهای ایرانی مورد بررسی و تحلیل قرار گرفت و با توجه به شواهد موجود، ویژگی‌ها و نقش‌هایی برای آن ارائه شد. در انتهای هر بخش نقش‌های منظرین مستخرج در قالب جدولی ارائه شد که با بررسی آن‌ها، سه نقش عمده برای بام‌ها در شهرهای ایرانی مشاهده می‌شود که این نقش‌های منظرین را می‌توان در سه حوزه هویتی، اجتماعی و طبیعت‌گرایی تقسیم‌بندی نمود (تصویر ۱۲).

## نتیجه‌گیری

فضاهای باز و نیمه‌باز از گذشته در ذات خانه‌های ایرانی جای داشته‌اند که از این میان بام‌ها واجد پتانسیل‌های

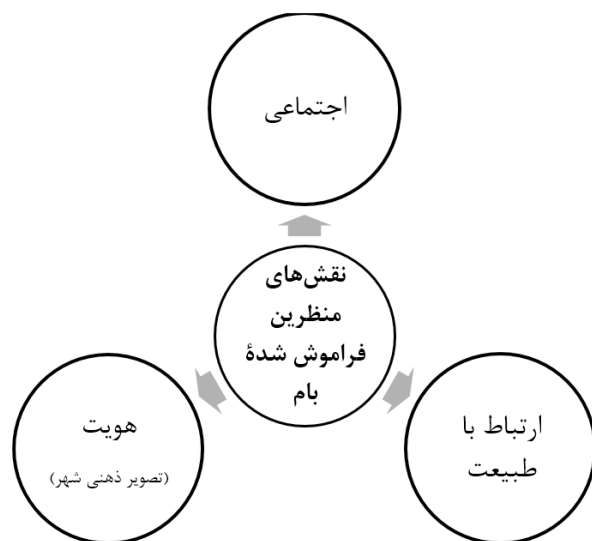
جدول ۹. نقش‌های منظرین بام مستخرج از تحلیل بام خانه‌های ابرکوه. مأخذ: نگارندگان.

نقش‌های منظرین بام	تحلیل فضایی	امکان فضایی
طبیعت‌گرایی	افق‌های نامحدود	تماشای افق‌های نامحدود طبیعی، آسمان، ماه و ستاره‌ها.
	فضای انعطاف‌پذیر	امکان انجام فعالیت‌های جمعی مختلف چون صرف شام، گپ و گفت شبانه، پذیرایی از مهمانان و ...
اجتماعی	تعدد ورودی به فضای بام	امکان ورود ساکنین به دفعات و از فضاهای مختلف خانه به بام.
	هم‌نشینی فضای باز و بسته	استفاده همه ساکنین و به کرات از فضای بام.
	هم‌سطحی با بام همسایه	تعامل میان همسایه‌ها از طریق بام.
هویتی	پرداخت فضای بام با عناصری چون بادگیر، خیش‌خوان، گنبد و ...	درک تصویری مشترک و هویت‌مند از شهر توسط ساکنین از فراز بام خانه‌ها.
	هم‌سطحی با بام همسایه	یکپارچگی و تصویر هماهنگ و مشترکی از کلیت شهر در ذهن شهروندان.

جدول ۱۰. نقش‌های منظرین فراموش شده بام در شهرهای ایرانی. منبع: نگارندگان.

نقش‌ها	مصادیق
اجتماعی	گردآوری اهالی خانه به دور هم و تحکیم روابط به‌واسطه جاذبه فضایی بالا
ارتباط با طبیعت	تقویت ارتباط ساکنان با طبیعت به دلیل ارتباط بی‌واسطه‌اش با طبیعت و آسمان شب
هویتی	ایجاد تصویر ذهنی منسجم، واحد و منحصربه‌فرد از شهر در ذهن شهروندان به‌واسطه ایجاد خط آسمانی هماهنگ و هویت‌مند، متشکل از بام خانه‌ها (سیلوئت شهر)

- خلیلی، الیه. (۱۳۸۳). *یادی از گذشته‌ها - زندگی و سرگذشت یهودیان کرد ایران*. لس‌انجلس: شرکت کتاب.
- داعی‌پور، زینب. (۱۳۹۳). رابطه حضور طبیعت و افزایش حس تعلق در خانه‌های سنتی ایران. *باغ نظر*، ۱۱(۳۰)، ۴۹-۵۸.
- دهخدا، علی اکبر. (۱۳۷۷). *لغت‌نامه دهخدا* (زیر نظر محمد معین و جعفر شهیدی). چاپ دوم، تهران: دانشگاه تهران.
- رادورد، اعظم و محمودی، بهارک. (۱۳۹۴). تحلیل تهران: مطالعه «منظر ذهنی شهر» در سینمای دههٔ چهل و پنجاه ایران. *تحقیقات فرهنگی ایران*، ۸(۴)، ۵۳-۹۰.
- رستگاری، زهرا و منصوری، سید محمدباقر. (۱۳۸۹). بعد خاموش منظر (پلاستیک تهران در سه مقیاس). *منظر*، ۲(۱۱)، ۴۴-۴۹.
- سلطان‌زاده، حسین. (۱۳۹۲). نقش جغرافیا و فرهنگ در شکل‌گیری بام در واحدهای مسکونی. *پژوهش‌های جغرافیای انسانی*، ۲(۴۶)، ۴۴۹-۴۶۴.
- عاملی، سید سعیدرضا و اخوان، منیژه. (۱۳۹۲). بازنمایی عناصر هویت‌بخش شهری در سفرنامه‌ها: (مطالعه مقایسه‌ای تهران و شهرستان‌های استان تهران). *مطالعات و تحقیقات اجتماعی در ایران*، ۱(۴)، ۷۵-۱۰۰.
- عمید، حسن. (۱۳۷۵). *فرهنگ عمید*. تهران: مؤسسه انتشارات امیرکبیر.
- فصیح، اسماعیل. (۱۳۷۵). *دل کور*. تهران: انتشارات البرز.
- فرزین، احمدعلی و هاشمی‌زادگان، سید امیر. (۱۳۹۵). تفسیر مقام باغ در شعر سعدی. *هنر و تمدن شرق*، ۴(۱۳)، ۳-۱۲.
- قنبری، مینا، چهرآذر، فائزه و چهرآذر، یحیی. (۱۳۹۸). بررسی نقش بام‌های سبز در کاهش آلودگی هوای شهری. *چهارمین همایش بین‌المللی افق‌های نوین در علوم کشاورزی، منابع طبیعی و محیط زیست*، انجمن افق نوین علم و فناوری، تهران.
- کاتب، فاطمه و عادلوند، پدیده. (۱۳۹۳). زیبایی‌شناسی پنجره در نگارگری دورهٔ صفوی. *منظر*، ۶(۲۹)، ۱۲-۱۹.
- کاتوزیان، کیان. (۱۳۸۱). *از سپیده تا شام*. تهران: نشر آبی.
- کاخی، مرتضی. (۱۳۶۹). *روشن‌تر از خاموشی: برگزیده شعر امروز ایران (۱۳۰۰-۱۳۵۷)*. تهران: انتشارات آگاه.
- کریمی، مهشید، حجت، عیسی و شهبازی چنگی، عیسی. (۱۳۹۷). جستار در چگونگی پیوند ساکن و مسکن. *باغ نظر*، ۱۱(۶۱)، ۵-۱۶.
- محمود، محمود. (۱۳۷۸). *تاریخ روابط سیاسی ایران و انگلیس در قرن نوزدهم میلادی (ج. ۶)*. تهران: انتشارات اقبال.
- مزینی، منوچهر. (۱۳۸۸). *فضا، زمان و معماری*. تهران: شرکت انتشارات علمی و فرهنگی.
- مسلمی، مازیار و عزیزی، مهدیس. (۱۳۹۵). تحلیل و بررسی بام سبز و امکان ایجاد آن در فضای شهری و بررسی استان مازندران در این زمینه. *چهارمین کنفرانس ملی توسعه پایدار در علوم جغرافیا و برنامه‌ریزی، معماری و شهرسازی*، مؤسسه آموزش عالی مهر اروند و مرکز راهکارهای دستیابی به توسعه پایدار، تهران.
- معماریان، غلامحسین. (۱۳۹۳). *سیری در مبانی نظری معماری*. تهران: سروش دانش.
- مؤمنی، کورش، عطاریان، کورش و محبیان، مصطفی. (۱۳۹۹). بازشناسی هویت فرهنگی اسلامی در معماری نماهای ورودی (مطالعه موردی: خانه‌های بافت قدیم دزفول). *اندیشه معماری*، ۴(۷)، ۱۴-۲۸.
- معین، محمد. (۱۳۶۸). *فرهنگ معین*. تهران: انتشارات زرین.
- منصوری، سید امیر. (۱۳۸۸). *منظر و مسکن*. منظر، ۱(۲)، ۳.
- منصوری، سید امیر. (۱۳۹۸). *منظر بام، زندگی در دل آسمان*. منظر، ۱۱(۴۸)، ۳-۳.
- موسوی گرماردی، علی. (۱۳۷۷). *قلم انداز: مجموعه مقالات، سفرنامه‌ها و نقد و بررسی*. تهران: انتشارات سروش.
- نبوی، ابراهیم. (۱۳۹۵). *کلک خیال‌انگیز: زندگی نورالدین زرین‌کلک*. لندن: اچ اند اس مدیا.



تصویر ۱۲. سه نقش منظرین اصلی بام در شهرهای ایرانی. مأخذ: نگارندگان.

## پی‌نوشت‌ها

James Donald .۱

## فهرست منابع

- آتشی، منوچهر. (۱۳۸۶). *مجموعه اشعار منوچهر آتشی*. تهران: انتشارات نگاه.
- امامی، سید حسین. (۱۳۹۰). *پیوند معماری سنتی با حکمت. اطلاعات حکمت و معرفت*، ۶(۵)، ۴-۸.
- امجدی ترشیزی، سپیده. (۱۳۸۸). *مطالعه تطبیقی طبیعت‌پردازی در نگارگری ایرانی با نگاهی به نقاشی چین و اروپا* (پایان‌نامهٔ منشرنشدهٔ کارشناسی ارشد پژوهش هنر). دانشکدهٔ هنرهای تجسمی، دانشگاه تهران، ایران.
- انصاف‌پور، غلامرضا. (۱۳۶۳). *ایران و ایرانی به تحقیق در صد سفرنامهٔ خارجی: مربوط به دوران قاجاریان*. تهران: انتشارات زواره.
- بحرانی، حمیدرضا و سپهری اهرمی، آزاده. (۱۳۹۷). *بازشناسی و تدقیق علت وجودی و نقش کارکردی شناسیر در بافت تاریخی پوشهر*. *باغ نظر*، ۱۱(۵۸)، ۷۷-۸۸.
- بنی اسدی، محمدعلی. (۱۳۹۳). *بررسی نگاه‌های مرتبط با داستان ضحاک در شاهنامهٔ شاه طهماسبی از منظر تصویرسازی*. *نگره*، ۹(۳۲)، ۴-۲۵.
- تتوی، ملا عبدالرشید. (۱۳۸۶). *فرهنگ رشیدی*. تهران: سیمای دانش.
- جانی‌پور، بهروز، محمدی، نیلوفر و رضایی میرقاید، گلشن. (۱۳۹۹). *همگرایی معماری ایرانی با هنر نگارگری*. *باغ نظر*، ۱۷(۹۰)، ۸۱-۹۲.
- جلیل پیران، آمنه، محمودی ماندنی، فاطمه، حسنی، مریم و رحیمی، کوثر. (۱۳۹۸). *نقش و عملکرد بام سبز در زمینهٔ حفظ انرژی با رویکرد معماری پایدار*. *سومین کنفرانس بین‌المللی نوآوری و تحقیق در علوم مهندسی، آکادمی بین‌المللی علوم گرجستان، گرجستان*، تفلیس.
- حسینی، خسرو. (۱۳۹۸). *باور کنید*. تهران: شرکت کتاب.
- حقوقی، محمد. (۱۳۹۸). *شعر زمان ما: مهدی اخوان ثالث*. تهران: نگاه.
- حیدرخانی، مریم. (۱۳۹۴). *نقاشی ایرانی در مقام منبع تاریخ معماری ایران*. *دو فصلنامه معماری ایرانی*، ۴(۷)، ۱۵۱-۱۶۳.
- خادمی، شهرزاد. (۱۳۸۹). *منظر تهران به روایت داستان‌های ادبی*. *منظر*، ۱۱(۱)، ۶۶-۷۱.

- نقره‌کار، عبدالحمید، حمزه‌نژاد، مهدی و باقری، حسین. (۱۳۹۳). اجتماع‌پذیری در حیاط خانه ایرانی (شناخت ویژگی‌های تقویت‌کننده حضور در حیاط، از طریق تحلیل سکانس‌های سینمایی). *انجمن علمی معماری و شهرسازی ایران*، (۷)، ۴۵-۵۶.
- وفایی دقیق، زهرا. (۱۳۹۷). تصویر شهر تهران در رمان‌های فارسی. *سومین کنفرانس بین‌المللی ادبیات و زبان‌شناسی، هم‌اندیشان مبتکر رادمان، تهران*.
- ویلز، چارلز جیمز. (۱۳۶۸). *سفرنامه دکتر ویلز (ترجمه غلام‌حسین قراگوزلو)*. تهران: انتشارات اقبال.
- Donald, J. (1999). *Imagining the Modern City*. Minneapolis: University of Minnesota press.
- Mehdizadeh, P. (1997). *Badbadak*. Virginia: University of Virginia.

#### COPYRIGHTS

Copyright for this article is retained by the authors with publication rights granted to Manzar journal. This is an open access article distributed under the terms and conditions of the Creative Commons Attribution License (<http://creativecommons.org/licenses/by/4.0/>).



#### نحوه ارجاع به این مقاله

حسین‌زاده، ضیا؛ شکوه، سارا و مهربانی گلزار، محمدرضا. (۱۴۰۰). بازشناسی نقش‌های منظرین بام در شهرهای ایرانی؛ بازشناسی از طریق بررسی مستندنگاری‌ها، آثار ادبی- هنری و نمونه موردی. *منظر*، ۱۳(۵۷)، ۳۸-۵۱.



DOI: 10.22034/MANZAR.2021.277423.2122

URL : [http://www.manzar-sj.com/article\\_134219.html](http://www.manzar-sj.com/article_134219.html)