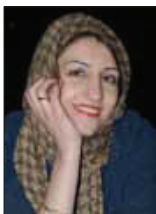


ساحل، مرز آب و خشکی

ملاحظات طراحی منظر در ساحل شهری بندرعباس



گلاره خوشخویی

کارشناس ارشد
معماری منظر

SUDDENTE44@YAHOO.COM

طراحی کرانه دریا، منظر ساحلی شهر را نظم بخشیده و کیفیت حسی و بصری آن را ارتقا می‌دهد. ساحل بخشی از هویت اکولوژیک شهرهای حاشیه دریا به شمار می‌آید، لذا سامان‌دهی و ارتقای منظر ساحلی یکی از اصلی‌ترین پروژه‌های اکولوژیکی شهر است. ساحل بندرعباس دارای قابلیت‌های فراوانی (همجواری با دریا و مجاورت با بازار اصلی شهر) جهت شکوفایی فرهنگی، اجتماعی و اقتصادی استفاده‌کنندگان این ناحیه است. اما به دلیل آن‌که این فضاها باز آن ساماندهی نشده و فاقد تأسیسات و تجهیزات لازم است، بخش عمده آن به عنوان فضاهای عمومی مورد استفاده قرار نمی‌گیرد. بهترین راه دستیابی به این مهم ایجاد ساحل شهری است. منظور از ساحل شهری، بخشی از ساحل دریا است که مجهز به تأسیسات و تجهیزات مختلف است و قابلیت پذیرش استفاده‌کنندگان را دارد و عنصر تأثیرگذار در منظر شهر است. بر اساس همین مفهوم است که بسیاری از سواحل شهری دنیای امروز به عنوان مناطق تفریحی و مراکز جذب جمعیت شناخته می‌شود.

واژگان کلیدی: ساحل‌سازی، بندرعباس، طراحی منظر، فضای جمعی.

اصول ساحل‌سازی

غالب ساخت و سازه‌های موجود در حاشیه دریا بدون توجه به ارزش‌ها و قابلیت‌های اراضی ساحلی صورت می‌گیرد و فاقد هر گونه کیفیت حسی و بصری است. گسترش آلودگی‌سازی و بافت‌های مخروبه، فقدان ساختمان‌ها و عناصر چشمگیر و برجسته و وجود دیوارهای ممتد و گاه بلند، میان برخی از محوطه‌های موجود و دریا، ساختمان‌های ناپایدار، یافت شهری نامطمئن، مخروبه و آلوده‌کننده محیط زیست و فاضلاب خانگی و شهری بندرعباس که به طور گسترده از طریق خورهای موجود، به دریا انتقال پیدا می‌کند، از جمله عواملی است که منظر ساحلی شهر بندرعباس را بسیار ضعیف کرده است. مکان‌یابی تسهیلات گردشگری نیز مبتنی بر نیاز مراجعین نیست. مجموع این عوامل، جایگاه، عملکرد و کارایی ساحل را در زندگی ساکنان و گردشگران از بین برده است. حفظ هویت طبیعی ساحل و حصول به شرایط مطلوب توسعه گردشگری، هدفی است که نیازمند برنامه و طرح ساحل‌سازی است. رسیدن به این شرایط نیازمند زمان طولانی و در اختیار داشتن منابع گسترده است. عمده اهداف ساحل‌سازی عبارت است از:

- ارتقای کیفیت‌های عملکردی.
- گسترش امکانات و فضاهای عمومی، تفریحی و گردشگری در جهت پیوستگی با حوزه بلافصل.
- ارتقای کیفیت‌های زیبایی‌شناختی و نظم بخشیدن به بدنه کالبد شهری.
- ارتقای کیفیت‌های زیست محیطی، بهداشت و ایمنی.
- تلاقی خشکی و آب، خطی را شکل می‌دهد که از بعد طراحی دارای اهمیت ویژه‌ای است. هنگامی که کاربری‌ها متعادل و حاشیه‌ها و سواحل دارای جاذبه‌های ذاتی و طبیعی باشد، بهترین گزینه، حفظ آنها به صورت بکر است. وقتی کاربری‌های همجواری آب، فشار بیشتری را به محیط وارد کند و نیاز به فضا فزونی یابد، خطر تهدید این مرز نیز به همان نسبت افزایش می‌یابد، تا جایی که در بعضی موارد مسئله کاملاً معماری می‌شود. در طراحی جزئیات کناره‌های آبی بهتر است همواره اصول زیر رعایت شود:
- جایی که سواحل و حاشیه‌ها پایدار و بکر است، بهتر است از دخالت در طبیعت آن خودداری شود.

- منع استفاده از المان‌هایی که جلوی جریان‌ها را می‌گیرد یا از حرکت امواج جلوگیری می‌نماید.

- در عمق دلخواه، به وسیله اسکله، موج‌شکن یا شناورهایی با پله‌های سر خود، به آب دسترسی ایجاد شود.

- از احداث بی‌رویه لنگرگاه‌ها و اسکله‌ها و تغییر جهت جریان‌های اصلی پرهیز شود.

- طراحی برای شرایط جوی نامساعد صورت پذیرد و ارتفاعات ثبت‌شده آب و ارتفاع موج‌های ناشی از جریان باد مورد توجه قرار گیرد.

طراحی منظر ساحلی

• **سیمای بافت همجوار:** در اغلب نواحی شهری مشاهده می‌شود که بسیاری از بافت‌های زنده و فعال به علت عدم رعایت اصول طراحی به درستی عمل نمی‌کند و از لحاظ فرم و شکل ظاهری نیز معرف فعالیت‌ها و کنش‌های درونی خود نیست. یکی از بارزترین این بافت‌ها، بافت فیزیکی بازار و بلوک‌های مسکونی مجاور بولوار ساحلی بندرعباس است. بولوار ساحلی، هسته مرکزی و محل تشکیل انواع فعالیت‌های تجاری، توریستی، خدماتی، دریایی و تفریحی شهر بندرعباس است. اما با وجود این موقعیت، این تراکم، تجلی ساختمانی مطلوب نیافته است و بدنه کالبدی شهر در جوار نوار ساحلی، سیمایی ضعیف و نارسا دارد.

• **شناخت و ایجاد تعادل در نیروهای اصلی سایت:** آنچه در طراحی منظر ساحلی به عنوان مبنا تلقی می‌شود، تعادل نیروهای ثابت و متغیر موجود در سایت است که برهمکنش آنها موجب یک منظر پویا و پایدار می‌شود. نیروهای مؤثر در طراحی منظر ساحلی بندرعباس به نسبت میزان تأثیر، به دو دسته تقسیم می‌شود:

- ۱- نیروهای درجه یک که شامل بازار و دریا است.
- ۲- نیروهای درجه دو که عبارت است از: بولوار ساحلی موجود (سواره‌رو)، هتل هرمز در منتهی‌الیه شرقی محدوده، درخت‌های نخل موجود در حاشیه ساختمان کتابخانه، کتابخانه شریعتی و اسکله مسافرتی شهید حقانی.

• **ساحل به مثابه فضای جمعی:** هدف اصلی ساحل‌سازی، ایجاد یک فضای جمعی در حاشیه دریا است که با ایجاد فضای سبز، فضای

باز عمومی و فضاهای خدماتی کناره دریا تعریف می‌شود. اضافه‌نمودن هرگونه عملکرد دیگری، در فاصله کمی از دریا علاوه بر تحمیل آلودگی به آب‌های ساحلی و به نوعی اختصاصی‌نمودن ساحل، باعث تحت‌الشعاع قرارگرفتن دریا به عنوان هویت منطقه و شهر می‌شود.

• **توزیع هدفمند کاربری‌ها:** ملاحظه اصلی، توزیع کاربری‌ها در حاشیه ساحل مطابق با کاربری‌ها در بدنه شهری است؛ در این صورت، بدنه مجاور ساحل در یک روند خودجوش و خودخواسته در جریان نوسازی قرار می‌گیرد و در طول یک دوره میان‌مدت، این بافت به مرمت و نوسازی خود خواهد پرداخت. در حالی که اگر بخواهیم این روند را تسریع کنیم و تغییرات شدید را به صورت آنی و در زمان کوتاه و در قالب دستورالعمل‌های مطلق به مجموعه تزییق کنیم، خطر ناهمگونی بدنه با بافت آن را تهدید می‌کند و ممکن است به گسستگی آن دو منجر شود. همان‌طور که با اجرای رواق مقابل بازار سنتی، این قسمت دچار گسستگی و ناهمگونی با بافت پشت خود شده است.

• **طرح کاشت متناسب:** مسئله دیگر استفاده از پوشش گیاهی است. پوشش انبوه، زیبایی‌های خاص خود را دارد. اما در یک عرض محدود که در یک سو عنصر بصری بسیار جذابی به نام دریا را دارد، استفاده از انبوه گیاهان باعث محدودیت دید و ضایع نمودن این پتانسیل قدرتمند می‌شود. البته این مسئله در مورد درختان و گیاهان با ارتفاع متوسط و بلند صدق می‌کند و پوشش‌های کوتاه انبوهی باید در حد گل‌های فصلی در

نظر گرفته شود. برای رفع مشکلات و مسایل موجود فضای سبز ساحل، راه‌حل‌های مختلف و متنوعی قابل اجرا است که مناسب‌ترین آنها عبارت است از:

- تجمع فضاهای سبز منفرد و تبدیل آن به فضای سبز یکپارچه برای آسان‌تر شدن نگهداری و کنترل آنها.

- تعویض خاک زراعتی در قسمت‌هایی که به علت تردد مردم، خاک آن کوبیده شده و احیای فضای سبز آن غیر ممکن است.

- ایجاد موانعی برای عبور از درون فضای سبز.

- ایجاد مانع برای جلوگیری از رسیدن آب شور به گیاهان.

- ایجاد فاصله لازم با دریا به نحوی که پودر آب به گیاهان نرسد.

- کاشت درختان و درختچه‌ها در محفظه و گلدان در جای مناسب برای جلوگیری از نفوذ آب شور دریا به ریشه آنها.

- ایجاد فضای سایه‌دار برای استفاده مردم در ساعات مختلف روز.

- پیشگیری از سیل، به‌طوری‌که کف سازه سطوح قابل تردد را باید بالای سطح سیل ۱۰۰ سال اخیر در نظر گرفت.

• **میلمان و کف‌سازی:** کف‌سازی مجموعه نیز باید با تنوع بسیار کم برای حفظ پیوستگی کل سایت، تداوم ساحل و هویت خطی آن صورت گیرد (تصویر ۱). خردکردن فضاها این تداوم را مخدوش می‌کند. استفاده از میلمان مشابه و سایر عناصر یکسان در نقاط مختلف سایت نیز در راستای حفظ پیوستگی کل مجموعه عمل می‌کند.

جمع‌بندی

ساحل بندر عباس مانند اغلب بنادر، عامل اصلی شکل‌گیری منظر این بخش از شهر است. از آغاز پیدایش بندر عباس، مهم‌ترین فعالیت‌ها و نهادهای شهری در ناحیه ساحلی استقرار یافته است. هم‌اکنون نیز این ناحیه محل شکل‌گیری فعالیت‌های اصلی شهر است. فعالیت‌ها و نهادهای اجتماعی و اقتصادی مستقر در کناره ساحل اغلب به صورت فضا و ساختمان، تبلور کالبدی یافته و خط فیزیکی ساحل شهری را پدید آورده است. این خط همان‌طور که به تدریج شکل گرفته است، با گذشت زمان سیمای نهایی آن کامل‌تر می‌شود. لبه کالبد شهر در نوار ساحلی، متصل به بدنه و پیکر اصلی شهر است و هرگونه برنامه‌ریزی کالبدی و طراحی برای منظر آن باید متکی به احیاء و سالم‌سازی بدنه اصلی و در واقع روح و جریان درونی آن باشد. زیرا آرایش پوسته نمی‌تواند کالبد را احیاء و باززنده‌سازی نماید. ملاحظات اصلی این برنامه استفاده متعادل و متناسب از نیروهای طبیعی سایت، تاریخ آن و ایجاد فضاهای جمعی برای پیوند فرهنگی ساکنان، گردشگران با این مکان است.

پی‌نوشت

این مقاله برگرفته از پایان‌نامه کارشناسی ارشد نگارنده تحت عنوان «ساماندهی حاشیه ساحلی شهر بندر عباس محدوده بازار» است که به راهنمایی دکتر داراب دبیا در سال ۱۳۸۵ در دانشگاه تهران دفاع شده است.

منابع

- خراسانی‌زاده، محسن (۱۳۸۲) *مباحثی درباره شناخت معماری منظر*، فصلنامه معماری ایران، شماره ۱۲ و ۱۳.
- لینچ، کوین (۱۳۸۰) *سیمای شهر*، ترجمه: منوچهر مزینی، انتشارات دانشگاه تهران، تهران.
- مدنی‌پور، علی (۱۳۷۹) *طراحی فضای شهری*، ترجمه: فرهاد مرتضایی، انتشارات شرکت پردازش و برنامه‌ریزی شهری، تهران.
- مهندسین مشاور بافت شهر (۱۳۷۵) *مطالعات پروژه طراحی کرانه شهری بندرعباس*.
- مهندسین مشاور هامون یک (۱۳۸۱) *طرح جامع توسعه گردشگری استان هرمزگان*.
- مهندسین مشاور شارستان (۱۳۶۹) *طرح تفصیلی بندرعباس*.

۱: کف‌سازی مجموعه باید با تنوع بسیار کم برای حفظ پیوستگی کل سایت، تداوم ساحل و هویت خطی آن صورت گیرد، عکس: نگارنده، ۱۳۸۵.

