

اخبار کوتاه

از معماری ایران

مشهد

■ نخستین پلازای دو طبقه جهان با طراحی «دکتر صارمی» در میدان شهدای مشهد در حال انجام است. به گفته مدیر اجرایی پروژه، این پلازای شهری با در نظر گرفتن شرایط ویژه آب‌وهوایی مشهد و قابل استفاده بودن در تمام فصول سال به صورت دو طبقه طراحی شده است. این طرح از سال ۱۳۸۳ تاکنون با استناد به دلایل گوناگون هویتی و عدم هماهنگی آن با شهر مشهد، آماج مخالفت‌های طیف گسترده‌ای از معماران بوده که فضای شفاف‌تری برای طرح مسئله و پاسخ‌های آن فراهم نشد. به نظر می‌رسد این رسم که پرونده‌های بزرگ شهری در خفا تهیه و تصویب شوند و نظر شهروندان در زمانی که اثری ندارد پرسش شود، همچنان پابرجاست.

www.news.aruna.ir



■ ساخت اولین هتل آتریوم ایران (با فضای باز میانی) در مشهد نزدیک به ۸۰ درصد پیشرفت داشته است و پیش‌بینی می‌شود تا نیمه دوم سال ۸۹ به پایان برسد. در طراحی این هتل با وسعت ۳۱۰۰۰ مترمربع، جدیدترین تکنولوژی روز دنیا از جمله سیستم «BMS» (سیستم مدیریت متمرکز ساختمان) و «EMS» (مدیریت انرژی)



در حال برنامه‌ریزی است. هتل دارای ۲۵۰ اتاق و یک سوئیت رویال با آسانسور اختصاصی، بام سبزی، باند هلی‌کوپتر و یک فضای سبز در طبقات میانی است. هم‌چنین دارای سوئیت‌های دوبلکس با طراحی‌هایی از ملل مختلف چون ایران اسلامی، ایران باستان، چین، هند، مصر و دیگر کشورهای عربی است.

www.chn.ir

نراق

■ شهر نراق مانند دیگر شهرهای تاریخی ایران دارای دو بافت تاریخی و نوساز است که بافت تاریخی آن با توجه به برنامه طرح بازسازی بر اساس الگوهای قدیمی احیا شده است. شهرداری نراق به سهم خود نقش به‌سزایی در



حفظ و نگهداری این میراث داشته و قسمت عمده‌ای از جریان بازسازی و احیاء بافت فرسوده نراق را بر عهده داشته است. به گونه‌ای که طرح پژوهشی حفظ و احیاء بافت تاریخی نراق در چهارمین جشنواره پژوهش‌های شهری و روستایی سراسر کشور در سال ۱۳۸۸ به عنوان طرح پژوهشی برتر شناخته شد. از جمله این اقدامات مؤثر می‌توان به بازسازی برخی از بناهای تاریخی و تغییر کاربری آنها به موزه، میهمان پذیر سنتی، قهوه‌خانه و بازارچه صنایع دستی شهر نراق اشاره نمود. همچنین از دیگر اقدامات، ساماندهی برخی از راه‌ها و محورهای مهم شهر است که به دلیل حفظ تنوع مقیاس‌ها و سلسله مراتب چشم‌اندازهای لایه‌ای شهر در طول مسیر، راه به یک عنصر منظرین تبدیل شده است. این اقدامات، نقش بسیار مهمی را در احیاء فضاهای جمعی، مراکز محله، نشانه‌ها، نظرگاه و ایجاد خاطره ذهنی از شهر نراق ایفا کرده است.

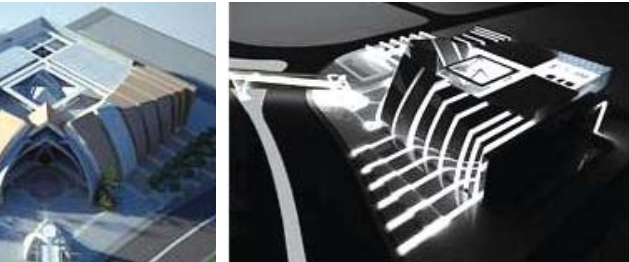
www.naragh.ir / www.manzar.ws

تبریز

■ مدرن‌ترین سینمای شمال غرب کشور، مجهز به سیستم دالبی در مجتمع سینمایی تبریز افتتاح شد. این مجتمع سینمایی با ۱۱ هزار متر مربع زیربنا و ۱۵ هزار متر مربع عرصه، بزرگ‌ترین مجتمع سینمایی کشور به شمار می‌آید که پس از ۲۰ سال و هم‌زمان با دهه فجر در سال ۱۳۸۷ با حضور مسئولین کشوری افتتاح شد. سالن سینمای این مجتمع با تجهیزات مدرن به ظرفیت ۴۰۰ نفر، بعد از تکمیل تجهیزات در اول بهمن ماه ۱۳۸۸ به طور رسمی گشایش یافت. برای احداث این مجتمع، اعتباری بالغ بر ۱۵ میلیارد و ۸۴۰ میلیون ریال هزینه شده است.

www.tabrizmodern.blogfa.com / شماره ۴۱۴۶، شماره ۱۳۸۸

■ «تیم معماری مهندسين مشاور فراز آب» به سرپرستی مهندس «علی سیدجلالی» پس از چندین مرتبه داوری برنده نهایی آخرین مرحله مسابقه معماری «موزه منطقه‌ای و انبار امن میراث فرهنگی آذربایجان شرقی»، (که از برنامه‌های مهم دولت نهم برای گسترش فرهنگ و حفظ تاریخ این شهر بود)، مشخص شد.



اصفهان

■ طبق قطعنامه یونسکو و آخرین توافقات صورت گرفته میان سازمان میراث فرهنگی با مرکز میراث جهانی، دولت ایران تا ۱۲ بهمن امسال مهلت داشت تا برج جهان‌نما، که از سال ۱۳۸۰ تاکنون یکی از بحث‌برانگیزترین اخبار معماری ایران بوده را تعدیل کند و به این وسیله میدان نقش جهان از خطر پیوستن به «میراث در خطر» نجات پیدا کند. اما این زمان که از هشتم بهمن ماه ۱۳۸۴ آغاز شده بود، به پایان رسید و برج جهان‌نما، با یک طبقه اضافی، هنوز هم در دادگاه یونسکو متخلف شناخته می‌شود.

www.chn.ir

■ به گزارش خبرگزاری تحلیلی سایت شهرداری اصفهان، شورای اسلامی شهر اصفهان با توجه به نزدیک بودن سفر هیئت‌اعزامی از یونسکو به منظور بررسی شرایط موجود در تاریخ ۲۱ بهمن جلسه فوق‌العاده‌ای برای تصمیم‌گیری در ارتباط با تعدیل برج جهان‌نما برگزار نمود تا به این وسیله حسن نیت خود را در زمینه حفظ آثار تاریخی برای همگان به اثبات برساند. همچنین رئیس شورای اسلامی شهر اصفهان تأکید کرد که این شورا محور اصلی توسعه شهر را حفظ میراث فرهنگی می‌داند و با وجود اینکه تعدیل ساختمان جهان‌نما، شهرداری اصفهان را با خسارت سنگینی مواجه می‌کند، اما مدیران شهری بر این باور هستند که اولویت کاری مجموعه شورای شهر و شهرداری بایستی بر اساس حفظ و احیاء آثار تاریخی قرار گیرد.

www.citypress.ir/isfahan



همدان

■ (هفتم آبان ۱۳۸۸) در مراسم سالروز درگذشت معمار و هنرمند همدانی «استاد محمد قهوه‌ای» و به جهت قدردانی از زحمات ۴۰ ساله وی در عرصه معماری شهر همدان که ده‌ها اثر کم‌نظیر در این شهر از او به یادگار مانده است، دانشکده هنر و معماری دانشگاه آزاد اسلامی به نام وی نامگذاری شد. سیمای امروز شهر همدان و به‌ویژه خانه‌های مسکونی آن، نشان از ابتکارات و سلیقه‌های مهندس محمد قهوه‌ای دارد.

www.news.aruna.ir

■ کتابخانه مرکزی استان همدان که طراحی آن به ۲۰ سال گذشته بر می‌گردد و تا سال ۸۵ فقط ۲۶ درصد پیشرفت فیزیکی داشت، با ۱۰ هزار مترمربع زیربنا در اسفند ماه سال گذشته به بهره‌برداری رسید. با توجه به ارزیابی وضع موجود و بررسی انتقادات متعدد پیرامون آن، می‌توان این پروژه را یک پروژه ناموفق دانست. همچنین امام‌جمعه همدان، از مکان‌یابی این کتابخانه که بر فراز تپه مصلی ساخته شده است و راه دسترسی دشواری دارد، انتقاد کرد و افزود: "در این مکان فضاهای زاید بسیاری وجود دارد و در سال اصلاح الگوی مصرف، افتتاح فضاهایی این‌چنینی توجیه ندارد. اگر هزینه ساخت این کتابخانه را به من می‌دادند در ۳۰ نقطه شهر برای حاشیه‌نشینان کتابخانه می‌ساختم."

رادیو ایران - پیک بامدادی - پایگاه خبری ایران صدا : www.iranseda.ir

در بخش دولتی پرونده‌های بسیاری را می‌توان یافت که علی‌رغم بی‌بهره بودن از زیبایی، نوآوری و هویت معماری به عنوان مصادیق بارز اسراف و تبذیر به حساب می‌آیند. در نظر گرفتن سطوح ارتباطی زیاد بدون توجه به تعداد استفاده‌کنندگان یا بزرگ و گران‌قیمت کردن پروژه که مستقیماً با منافع طراح و پیمانکار در ارتباط است، از آفاتی است که سرمایه‌های ملی را به هدر می‌دهد. راه برون‌رفت از این بحران، ارجاع تصویب پروژه‌های معماری به گروه‌های کارشناسی مستقل به جای گروه‌های مدیریتی است.



این موزه که در ۲۹ بهمن سال گذشته (سالروز قیام تاریخی مردم تبریز علیه رژیم ستم‌شاهی) کلنگ‌زنی شد، قرار است در زمینی به مساحت ۱۱۰۰۰ متر مربع احداث شود.

www.news.aruna.ir



شیراز

■ شیراز امروز از دل شیراز کهنی بیرون جوشیده است که روزی توسط باغات و بوستان‌ها پرمی شد. باغ‌هایی که بخش‌هایی از آنها هنوز در گوشه‌وکنار شهر زنده‌اند، اما روز به روز از تعدادشان کاسته می‌شود و جای خود را به ساختمان‌ها و خیابان‌ها می‌دهند. امروزه در شهر شیراز تحولات انجام شده در زمینه معماری و شهرسازی در اکثر موارد، به گونه‌ای است که، نه در جهت حفظ و احیاء ارزش‌های موجود، بلکه در جهت از میان‌بردن آنها پیش می‌رود و نشان از بی‌توجهی دارد که اندک اندک زوال این شهر را رقم می‌زند. هم‌چنین مجتمع‌های مسکونی که به تازگی در شیراز ساخته می‌شوند، به سمت اتیووسازی گرایش دارند و اکثراً دارای معماری مشابه هستند. با توجه به اینکه امروزه در شیراز به دلیل تمایل طراحان برای طراحی‌های مدرن و دیکانستراکتیو، استفاده از نما و مصالح غیربومی بسیار رایج شده است، لازم است تا در اسرع وقت مسئولان و کارشناسان،



راهبردهایی را در جهت حفظ هویت منظر شهری شیراز در کنار میدان دادن به رویکردهای نوگرا تدارک ببینند. در غیر این صورت تداوم این روش باعث می‌شود سیمای شهری شیراز تدریجاً هویت تاریخی خود را از دست بدهد.

www.anthropology.ir

■ «علیرضا ذاکر اصفهانی» استاندار اصفهان، روز سه‌شنبه چهارم اسفند، در گفتگو با ایرنا اظهار داشت: "برای این منظور مقرر شده است ۱۰ میلیارد ریال دفتر ریاست جمهوری، ۱۰ میلیارد ریال سازمان میراث فرهنگی کشور و ۱۰ میلیارد ریال نیز استانداری اصفهان پرداخت کند که تاکنون ۱۰ میلیارد از این مبالغ پرداخت شده است. مبلغ تعهدشده از سوی دولت برای تخریب طبقات ۱۱، ۱۲ و ۱۳ این برج اختصاص یافته که پیش از این طبقات ۱۲ و ۱۳ تخریب شده است." همچنین وی توضیح داد که پس از ابلاغ دستور ریاست‌جمهوری به شورای شهر مبنی بر تخریب طبقات برج جهان‌نما، این شورا با این موضوع مخالفت کرده و دلایلی آورده بود که به دلیل خصوصی بودن این برج، باید خسارات بخش خصوصی جبران شود.

استاندار اصفهان ابراز امیدواری کرد که تا پیش از ورود بازرسان یونسکو به اصفهان در ۱۱ اسفند ماه سال جاری، عملیات تخریب و تعدیل طبقات برج جهان‌نما به اتمام برسد.

www.irna.ir