

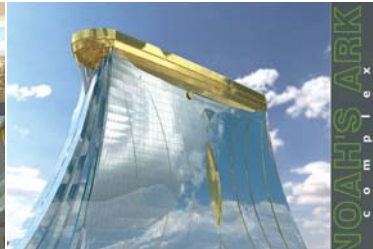
# اخبار کوتاه

## از جهان معماری

### NOAH'S ARK, Yerevan, Armenia

کتاب مقدس و مرکز تجارت بین‌المللی

معماران جوان «Vardanyan Vardan» و «Nersisyan Artur» در طراحی مرکز تجارت بین‌المللی از مفاهیم کتاب مقدس، همچون «کشتی نوح» الهام گرفته‌اند که به عنوان نمادی از تجدید حیات بازماندگان است. در این مجتمع چند منظوره علاوه بر فعالیت‌های تجاری، فضایی برای هتل و آپارتمان نیز تعبیه شده است. فرم بنا همانند کشتی نوح است که بر بالای موج‌های عظیم و در کنار کوه‌های آرارات قرار گرفته است. اما جذاب‌ترین موضوع درباره این کشتی، بنا بر گفته کتاب مقدس عهد عتیق، ابعاد و اندازه‌های آن است که بدین شرح است: ۱۵۷ متر طول، ۲۶ متر عرض و ۱۵/۶ متر ارتفاع که ۳ عرشه نیز دارد. تمام واحدها به کوه‌های آرارات دید مستقیم دارند. زیرا در سنت مسیحی «Judeo» کوهستان همواره با «کوه‌های آرارات» همراه است.



### Art Gallery of Alberta, Edmonton, Alberta, Canada

ادای دین به زیبایی‌های ایالت آلبرتا

گالری هنر «آلبرتا» در ۳۱ ژانویه سال ۲۰۱۰ م. به روی بازدیدکنندگان گشوده شد. طبق گفته‌های معمار این اثر «Randall Stout»، اشکال چرخان شفق شمالی قابل رؤیت در آسمان «ادمونتون - مرکز استان آلبرتا»، منبع الهام وی بوده است. گالری در سال ۱۹۲۴ با هدف ارتقاء دانش و سطح آگاهی از هنرهای زیبا، لذت از اوقات فراغت و نیز برای حفظ آثار تاریخی تأسیس شد. این بنا در طول حیات حدوداً ۹۰ ساله خویش اثبات کرد که به اندازه کافی در بین بازدیدکنندگان موفقیت کسب کرده است. اما با توجه به استهلاک بنا و نیز انتظارات مدرن مردم از فضای گالری طرحی برای نوسازی مجموعه در نظر گرفته شد. ساختمان گالری با نمای براق و صیقلی خود، ادای دینی است به زیبایی‌های طبیعی این استان و نیز بازتابی از آسمان منحصر به فرد آن.



### Indian-style Buddhist Temple, Luoyang, China

اولین معبد بودایی با سبک هندی در کشور چین

سازمان میراث فرهنگی دو سرزمین کهن هند و چین، در جشنی مشترک، اولین معبد بودایی با سبک هندی در کشور چین را طرح‌ریزی کردند. معبد «اسب سفید» در شهر «Luoyang»، یکی از قدیمی‌ترین مراکز بودایی در کشور چین است که به عنوان یک نماد پیوند سنتی و فرهنگی محسوب می‌شود. با توجه به قدمت تاریخی معبد، دستور ساخت یک معبد هندی - چینی (در باغ همجوار با معبد «اسب سفید»)، در رأس کار قرار گرفت. با نظر هیئت داوران، طرح معماران هندی با نام‌های «Raka Chakravarty» و «Akshaya Jain» از دهلی نو برگزیده شد. معماران مذکور در طراحی این معبد از کانسپت‌های استوایی معروف «Sanchi» در هند الهام گرفته‌اند. در این استوپا، مفاهیم معماری سنتی بودایی با مفاهیم چالش‌برانگیز معماری مدرن ترکیب شده است.



### Museum Folkwang, Essen, Germany

گسترش اولین موزه هنرهای معاصر اروپا

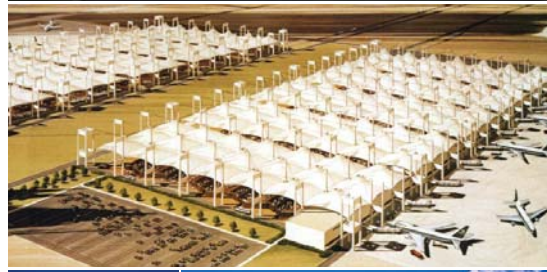
ساختمان گسترش‌یافته «Museum Folkwang»، همزمان با انتخاب پایتخت فرهنگی اروپا افتتاح شد. بنای اولیه موزه در سال ۱۹۰۲ به عنوان اولین موزه هنرهای معاصر در اروپا ساخته شد. امروزه این موزه به یکی از معتبرترین موزه‌های هنر کلاسیک مدرن در آلمان تبدیل شده است. از این رو آغاز پروژه گسترش این موزه، جزء مهم‌ترین رویدادهای فرهنگی اروپا در سال ۲۰۱۰ محسوب می‌شود. در سال ۲۰۰۷، معمار این مجموعه با نام «David Chipperfield»، برنده جایزه بین‌المللی طرح گسترش موزه شد. در این طرح، ساختمان جدید، ضمن پیروی از اصول طرح قدیمی مبنی بر ساختار شش حوزهای و چهار بخشی درونی، به نوعی مکمل بخش‌های قدیمی است.



### Hajj Terminal, Jeddah, Saudi Arabia

معماری سازگار با محیط زیست

فرودگاه بین‌المللی ترمینال حج جده عربستان که توسط فضل‌الرحمن خان، معمار پاکستانی از طریق شرکت «SOM» آمریکایی طراحی شد و در سال ۱۹۸۱ به بهره‌برداری رسید، جایزه «طرح ۲۵ ساله سازگار با محیط زیست» را از آن خود کرد. این طرح علاوه بر هماهنگی با محیط زیست، به دلایل مختلف اقتصادی، اکولوژیکی و فرهنگی نیز به درستی تاکنون با محیط خود سازگار بوده است. سازه فرودگاه که از بزرگ‌ترین سازه‌های کابلی جهان است، از فرم چادرهای محلی بادبانه‌نشینان عرب الهام گرفته شده و هر ساله بیش از یک میلیون زائر را پذیرا است. ساختار سقف از دو بخش باز و بسته با روکش تفلون پوشیده از فایبرگلاس تشکیل شده است و تا به حال حدود ۴۰ میلیون نفر از طریق این فرودگاه مسافرت داشته‌اند.



### Circa on Jellicoe, Johannesburg, South Africa

گالری هنری، یک نقطه عطف در ژوهانسبورگ

گالری هنری چندرسانه‌ای به عنوان یک نقطه عطف در ژوهانسبورگ باز می‌شود. این گالری توسط تیم طراحان آفریقای جنوبی با نام «studioMAS» طراحی شده است. برای کنار آمدن با محدودیت‌های سایت باریک و نیز ایجاد چشم‌اندازهای مورد نیاز با زوایای دید مناسب، فرم بیضی برگزیده شد. ویژگی مهم این ساختمان نمای آلومینیومی آن است که اجازه دید به داخل و خارج را می‌دهد. گالری از سه سطح ارتفاعی تشکیل شده که در طبقه همکف، فضای عمومی با وسعت ۱۰۶ مترمربع، در طبقه اول، فضای نمایشگاهی و هفت صفحه متحرک با وسعت ۱۷۷ مترمربع و در طبقه دوم نیز سالن ۱۰۵ مترمربعی طراحی شده است که مشرف به عرشه کشتی‌های خصوصی و جنگل‌های شهری ژوهانسبورگ است.

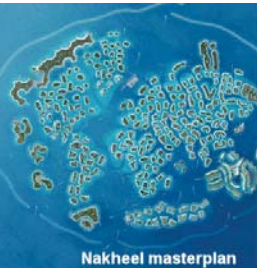




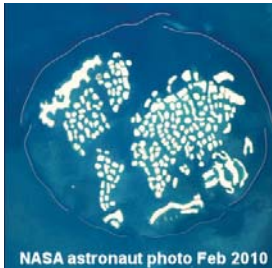
### Super Sustainable City, Sweden

ستاره‌های طلایی را فراموش کن، آنچه مورد نیاز است، نقاط سبز است...

طرح نقاط سبز با کانسپت «شهر با پایداری ویژه» به دلیل هماهنگی با محیط زیست و پایداری بسیار، برنده جایزه افتخاری سال شد. این طرح مبتکرانه امیدوار است دیدگاه‌های معماران گوتنبرگ را تغییر دهد تا از زاویه دیگری به برنامه‌ریزی پایداری شهر در سال ۲۰۵۰ بنگرد. معماران سوئدی معتقدند برای رسیدن به این هدف باید ذهنیات و ساخته‌های محیط اطرافشان را دستخوش دگرگونی کنند. در حدود ۱/۳ پشت‌بام‌های شهر، فضاهای زیست‌محیطی طراحی شده است که قابلیت تبدیل شدن به «بام‌های سبز» را داشته باشند. همچنین طرح‌های دیگری مانند پرورش محصولات در پشت‌بام‌ها، تعبیه صفحات جذب انرژی خورشیدی، ساخت آسیاب‌های بادی برای تأمین مصارف شخصی انرژی و ... در دست اجراست.



Nakheel masterplan



NASA astronaut photo Feb 2010

### The World, Dubai, United Arab Emirates

توسعه غیرپایدار

شرکت ساختمانی «Nakheel» که از جمله بزرگ‌ترین شرکت‌های دبی است، به تازگی بیانیهای صادر کرده است که در آن ادعاهای اخیر مبنی بر فرو رفتن بخش‌هایی از پروژه «جزیره جهانی» در آب را تکذیب می‌کند. حال آنکه چندی پیش یک فضاورد تعدادی عکس از این پروژه تهیه کرده است که نشان از صحت تردیدهای اخیر دارد. در ساخت این پروژه عظیم ۲۲۰ میلیون مترمکعب شن و ماسه و ۳۴ میلیون تن سنگ بزرگ به کار رفته است که با استفاده از سیستم وایپر، زیرساخت‌ها بسیار متراکم شده‌اند و ظرفیت لایه‌های زیرین برای تحمل بار، افزایش چشمگیری یافته است. اغلب کارشناسان محیط زیست این شیوه دخالت در محیط را حاوی اثرات زیان‌بار ارزیابی کرده و آن را توسعه‌ای غیرپایدار می‌دانند.

### Bolton eco house, Bolton, United Kingdom

خانه‌ای با کربن صفر



معماران، یک طرح کاربردی با ایده «خانه با کربن صفر» به شهرداری بولتون ارائه کرده‌اند که اگر پذیرفته شود، در نوع خود اولین نمونه در شمال غربی انگلستان خواهد بود. این طرح که به شکل یک گل آفتابگردان است، با حمایت بازیکن انگلیسی فوتبال «Gary Neville»، برنامه‌ریزی شده است و دارای چهار اتاق پیشنهادی است. با توجه به راهکارهای متعددی مانند قرار دادن ساختمان در دل زمین و استفاده از انرژی‌های درونی زمین، شارژ کردن صفحات فتوولتائیک به کمک توربین‌های بادی و استفاده از مصالح سنتی و بومی که به منظور کاهش مصرف انرژی ساختمان در نظر گرفته شده است، «Peter Rolton» عضو کلیدی مشاور دولت در زمینه تولید انرژی‌های تجدیدپذیر و پایدار، موافقت اصولی خود را با این پروژه اعلام نمود.

### Toren Tower, New York, United States

تلاش برای دست‌یابی به گواهینامه «Gold - LEED»



این برج ۳۸ طبقه که دارای ۲۴۰ واحد مسکونی است، در خیابان «Myrtle» واقع شده است. این خیابان در یکی از محلات فرسوده و قدیمی شهر بروکلین قرار دارد که مدتی است با اقدامات معمارانه مناسب مورد توجه قرار گرفته و کیفیت فضایی محیط آن محدوده ارتقا یافته است. در داخل برج، واحدهای مسکونی با مساحت‌های متفاوت و امکانات جذاب برای سلیقه‌های متنوع طراحی شده است. طراحان این برج، معماران گروه «SOM» هستند که امیدوارند تلاش آنها در دست‌یابی به گواهینامه «Gold - LEED» به ثمر بنشیند. این گواهینامه به مهندسانی ارائه می‌شود که با طراحی و برنامه‌ریزی‌های مبتکرانه، بتوانند مصرف انرژی ساختمان را به میزان قابل توجهی کاهش دهند.

### House on the River Vecht, Utrecht, Netherlands

خانه منظرین



خانه‌ای با شرایط عقب‌نشینی خاص در کنار آبراهه‌ها و بر روی رودخانه «Vecht» واقع در هلند را معماران شرکت «Groos و همکاران»، طراحی کردند. از جمله درخواست‌های کارفرما استفاده از کلیه انرژی‌های سایت و نیز الهام گرفتن از کارهای «میس وندروهه» بوده است. طراحان، ساختمان را در یک منطقه جنگلی با درختان تنومند و قدیمی بنا نهاده‌اند. طبقه اصلی خانه شامل اتاق مهمان و سرویس‌ها است که با یک شیب ملایم از سطح زمین بالاتر می‌رود و بخش دیگر آن در داخل زمین فرو می‌رود. در اطراف ساختمان، تراس‌های متعددی طراحی شده است تا منظره‌های زیبای جنگل، همواره در مقابل چشم ناظر باشد. همچنین پوشش گیاهی به کار رفته در سقف، یک نمونه عایق با کارایی بالا است که خانه را از تغییرات جوی منطقه مصون می‌دارد.

### Panoramic 5 star Hotel at Karnala, Mumbai, India

هتل پنج ستاره پانورامیک



هتل پنج ستاره پانورامیک در بمبئی هندوستان با طراحی معماران گروه «Pvt. Ltd.» برنده مسابقه شد. در این طرح رویایی و نمایشی، ساختمان با فرم ویژه‌ای که به شکل یک پرند محلی است، به گونه‌ای استقرار یافته است که از مناظر باشکوه و زیبای طبیعت اطراف بیشترین بهره را ببرد. با توجه به گرمای بسیار زیاد این منطقه، هتل به صورت یک فرم یکپارچه با کشیدگی افقی در نظر گرفته شده تا اصول اقلیمی مورد نظر حفظ شود. بال‌های ساختمان به گونه‌ای طراحی شده‌اند که هر کدام با کاربری‌های منفک از جمله رستوران‌ها، باشگاه سلامت، کافی‌نت، فضاهای تفریحی و ورزشی، استخر، از یک هسته مرکزی خارج و به داخل بافت بیرون رها می‌شوند تا هر چه بیشتر با طبیعت زیبای منطقه ترکیب شوند.

منابع