

معبد آب

معبد آناهیتا، پیدایش فضا و معماری در روند تکامل مفهوم آب

آشنایی ما با این سایت و بنای تاریخی مربوط به دو جلد کتابی است که گروه باستان شناس فرانسوی (فعال از ۱۳۱۹-۱۳۱۴) در مورد بیشاپور انتشار دادند. در نقشه ای که از بیشاپور در کتاب ارائه شده است در قسمت شمالی کاخ تشریفات، بنایی مربع شکل را ترسیم می کند و با اشتباهی فاحش با نام آتشگاه (Fire temple) معرفی می کند. اما آنچه ما امروز از بیشاپور و به خصوص معبد آناهیتا می دانیم نتیجه تلاش بی وقفه گروه باستان شناس ایرانی از سال ۱۳۴۷ تا ۱۳۵۷ به سرپرستی دکتر علی اکبر سرفراز است. تلاشی که پرده از راز این بنا برداشت و وقتی بدانیم که در دوره ساسانی هیچ معبدی برای پرستش آتش بنا نشده است اهمیت این بنا بیشتر برایمان آشکار می شود. در ادامه تلاش می شود تا تصویری دقیق و تقریباً واقعی از ویژگی های کالبدی و فیزیکی بنا ارائه گردد.

در میان آثار کاوش شده در جبهه شمالی شهر ساسانی بیشاپور در استان فارس بنایی عظیم حجاری شده در دل زمین با ناگفته هایش به آرامی خفته است. از دالان غربی سالن تشریفات شاپور به سمت شمال که می رویم دیواری نیمه مخروبه از سنگ های مستطیل شکل عظیم به همراه دو قطعه سنگ دو تکه برآمده بر روی این دیوار مخروبه به چشم می آید، قطعات بزرگ حجاری شده از سنگ که گویی زمانی مجسمه هایی فاخر بوده اند...



آیدا آل هاشمی
کارشناس ارشد معماری منظر

جلوتر از این دیوار راهرویی است که قسمت بیشتری از پوشش طاقی سقف اش ریخته، ما را با خود به داخل فضایی سرداب مانند می برد... چیزی که پس از پایین رفتن از راهروی دهلیز مانند و ورود به فضای اصلی توجه را با خود می برد حسی است که در فضا جاری است. اینجا فضایی کعبه مانند است، مکعبی روباز با طول، عرض و ارتفاع ۱۴ متر- اگر چه امروز دیوارها ریخته و از ارتفاع اصلی بنا به خصوص در ۳ جبهه کاسته شده است- مکعبی منفی حفر شده در دل زمین که شباهتش به کعبه ما را به فکر فرو می برد. اینجا نخستین معبد ساخته شده توسط ساسانیان برای پرستش الهه آب (آناهیتا) است، اگر چه این سخن که اکنون می رود حاصل بحث ها، فعالیت ها و کاوش های شبانه روزی است که در این سایت باستانی صورت گرفته است. ۱۰۰ یا ۱۵۰ سال پیش از این آن هنگام که سیاحان غربی ایران را می پیمودند اینجا تلی خاک بود از آثاری ناشناخته معروف به خانه شیطان و در میان محلی ها خانه گو... فلاندن در بازدیدش از خرابه های شاپور چنین می آورد:

«در موقعی که از تنگه تنگ که خیمه گاهمان بود گذشتیم آثاری بسیار در زمین مقابل بیافتیم که تماماً محل و جای بناهایی که اکنون ناپدید شده معین می داشتند... در بین این مخروبه ها یکی بر سایرین برتری دارد، از دور تنها دیواری با نقش و نگار و طراحی دیده می شود، کلیه پایه اش در خاک پنهان گردیده، چهار دیواری که از این بنا مانده پی و پاچینشان از سنگ های آهکی سفید است، ارتفاع بنا ها نامعلوم و نمی توان معین داشت ...» (فلاندن، ۱۳۵۶: ۳۵۷).



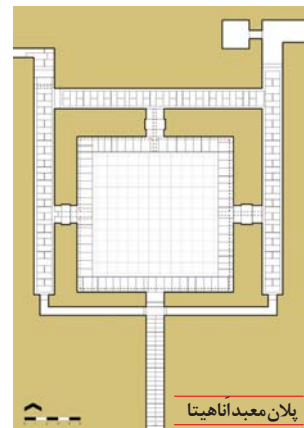
معبد آناهیتا اکنون ۲

معبد آناهیتا در ۱۰۰ سال پیش از این

آنچه ما امروز از
بیشاپور و به خصوص
معبد آناهیتا می دانیم
نتیجه تلاش بی وقفه
گروه باستان شناس
ایرانی از سال ۱۳۴۷
تا ۱۳۵۷ به سرپرستی
دکتر علی اکبر سرفراز
است.

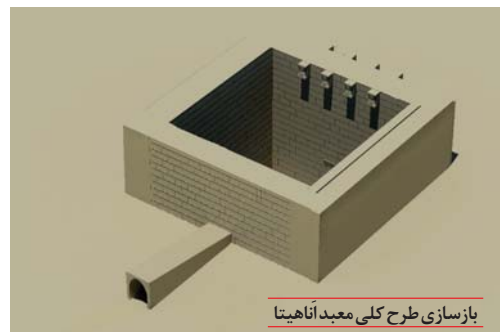
بنای معبد آناهیتا

معبد آناهیتا در بیشاپور آن چنان که اشاره شد بنایی است مکعب شکل و روباز از سنگ با طول و عرض و ارتفاع ۱۴ متر که ۶ متر از این ۱۴ متر پایین تر از سطح زمین است (و این به این خاطر است که آب قنات به بنا وارد شود). در میان این فضای مربع



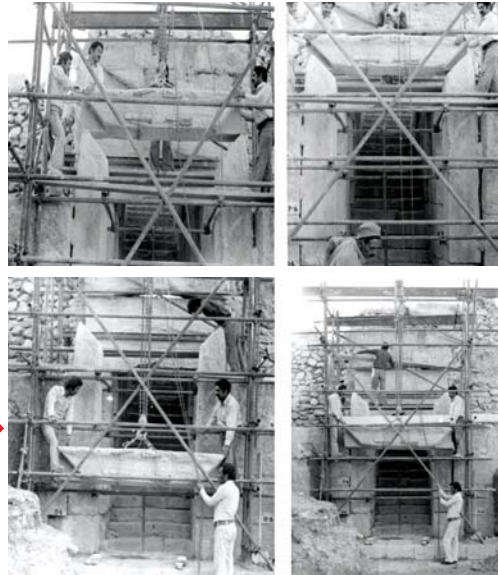
شکل آبگیر مربعی با ابعاد $۱۱,۱۰ \times ۱۱,۱۰$ متر با ارتفاع ۴۰ سانتی متر، فرش شده با سنگ های منظم که سطح آن ها ۱×۱ متر است. اطراف این برکه سکویی به عرض ۱۴۰ سانتی متر می چرخد که آن چنان که به نظر می رسد محل تجمع نیایشگران در هنگام برگزاری مراسم بوده

است. در میان هر یک از اضلاع این مکعب درگاهی به ارتفاع ۴ متر قرار دارد. وضعیت معماری و تزئینات درگاهها به گونه ای است که یاد آور اسلوب معماری هخامنشی است به ویژه در تزئینات تاج درگاه ها که تقلیدی از تاج درگاهها در تخت جمشید است و این تقلید پر بیراهه نیز به نظر نمی رسد چنان که ساسانیان خود را امدار و وارث نیاکان پارس خود در همه زمینه ها می دانستند.



بازسازی طرح کلی معبد آناهیتا

است. در انتهای شرقی و غربی دالان جنوبی دو درگاه قوسی شکل به دو راهروی شرقی و غربی گشوده می شود و امکان تماشای گردش آب در این دو راهرو را مهیا می سازد. دیوارهای فاصل بین فضای اصلی و راهروهای جریان آب به صورت دو جداره از سنگ تراش خورده و با قطر ۲۳۵ سانتی متر است. میان دو ردیف سنگ دیوار را با لاشه سنگ و خاک پر کرده اند و از ۵ متر به بالا را با لاشه سنگ و ملات گچ اندود نموده اند.



درگاه غربی بنا: ۱۲۵۷ - ۱۳۴۷ مراحل مرمت و بازسازی



تصویر معبد پیش و پس از مرمت^۵

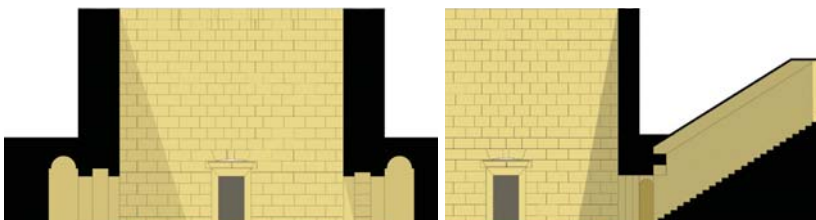


مدل بازسازی شده معبد^۶



بازسازی نمای شمالی معبد^۷

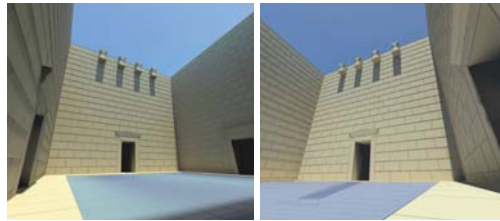
بازسازی نمای شرقی معبد^۶



در عین حال نکته قابل توجه درگاه ها در معبد آناهیتا شیوه اتصال درگاه ها است که به صورت فارسی است و این به گفته دکتر سرفراز از ویژگی های اختصاصی این بنا به شمار می رود. درگاه ضلع جنوبی ورودی اصلی به بنا است و ادامه راهروی دهلیز ماندندی با ۲۴ پله است که سکوی اطراف آبگیر معبد را با سطح زمین ارتباط می دهد. دور تا دور فضای مربع اصلی و در پشت درگاه ها چهار راهرو قرار دارد که بر خلاف بنای اصلی با طاق آهنگ کاملاً پوشیده شده اند. سه راهروی شمالی، شرقی و غربی هر یک به طول ۲۲ متر و عرض ۱,۸۳ متر وظیفه انتقال آب و تامین آب آبگیر مرکزی را به صورتی منظم و نمایشی بر عهده دارند. راهروی جنوبی که در دل دیوار جنوبی احداث گردیده از سه راهروی دیگر باریک تر است و در ارتفاع بالاتری قرار گرفته

آب و سیستم گردش آب در معبد آناهیتا

به روایت دکتر سرفراز تمام این بنا با این همه دقت و ظرافت برای عرضه و نمایش عنصر مقدس آب است و بر طبق نقشه و طرح از پیش تعیین شده به نحوی طراحی شده تا آب رودخانه شاپور که در فاصله ۲۵۰ متری این مکان جاری است درون این بنا جاری گردد. سیستم کنترل و تنظیم جریان آب در داخل بنای معبد نیز خود ماجرابی است جدا و تحسین بر انگیز، دکتر علی اکبر سرفراز این سیستم دقیق کنترل آب را در مقاله‌ای در کتاب "شهرهای ایران" به تفصیل بیان نموده است: "...اولین سنگ بنای این پرستشگاه به صورت نوعی مَقْسَم و تنظیم کننده



این دیوارها در بالا آسمان را در پایین نیز تصویر آسمان را قاب کرده‌اند. آب اینجا انعکاس عالم هستی است.

پنهان بوده است. کف چاه را در عمق ۳ متری با ۲۰ قطعه قلوه سنگ از نوع سنگ‌های رودخانه‌ای به گونه ای فرش نموده‌اند تا از شکاف و فواصل در نظر گرفته شده آن‌ها آب کم کم و به اندازه متناسب به زمین فرو رود. روی حلقه چاه را نیز با سه قطعه سنگ تراش داده با ابعاد ۱۵۰×۵۰×۶۰ سانتی متر پوشانده‌اند در وسط هر یک از این سه سنگ شیاری قرار دارد تا هنگامی که هر سه حجاری رودرو می‌یکدیگر قرار می‌گیرد شکاف‌های ناودانی آب را کاملاً به مرکز چاه جاری سازند و از تراوش آن به بدنه چاه که باعث فرسایش می‌گردد جلوگیری به عمل می‌آید...

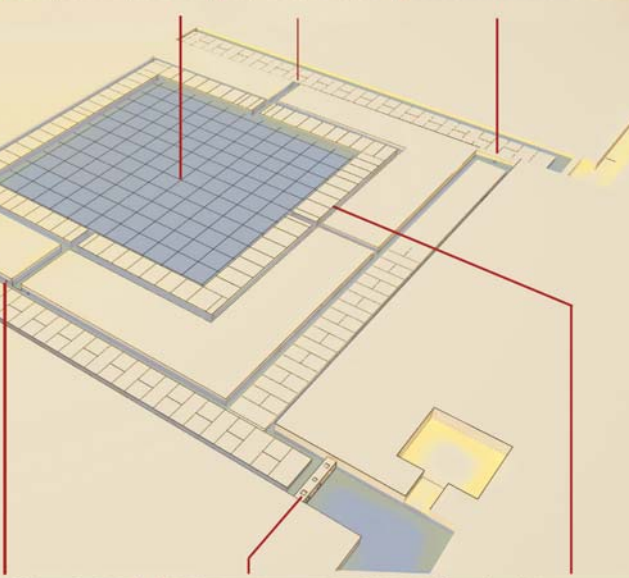
مشاهده می‌شود که سیستم گردش آب معبد بر اساس اصول سه گانه نهاده شده است بدین ترتیب که آب از سه مجرای سنگ تنظیم آب (آب پخش کن) وارد رواق معبد می‌گردد، از سه دروازه یا کانال وارد صحن می‌گردد و حال دیدیم که برای خروجی آب نیز چنین اصول سه گانه ای را مراعات نمودند. یقیناً رعایت سه اصل مهم در زندگی روزمره جنبه اعتقادی داشته و ارتباط مستقیم با نیایش فرشته آب دارد... ("کیانی، ۱۳۶۶: ۶۵) تمام این دقت و ظرافت در کنترل آب برای این است تا آبی را که با سطحی آئینه ای را در فضای اصلی مهیا سازد و این با طرحی از پیش تعیین شده و هدفی والا صورت گرفته است.

آب در مظهر قنات نصب شده و اطافکی در مقابل آن برای نگهبان آب پیش بینی و اجرا شده است... در وسط هر یک از ورودی‌ها مجرای آبی در داخل سنگ‌های زیرکف پوش درگاه حجاری و دقت شده است تا از هر سه طرف بنا در مواقع لزوم (احتمالاً در اعیاد و جشن‌ها و مراسم مذهبی) آب به درون معبد جاری شود. برای این منظور سنگ تنظیم کننده آب را در مظهر آب به گونه ای نصب نموده‌اند تا مجرای سمت چپ آب را وارد جوی باریکی به عمق ۷ سانتی متر که در طول دالان شرقی حجاری شده جاری سازد. آب پس از عبور از سراسر حاشیه این دالان بخشی از آن از زیر سنگ فرش دروازه شرقی و کانال پیش بینی شده وارد صحن مرکزی می‌شود و مازاد آب وارد کانال دالان شمالی شده ضمن آن که قسمت دیگری از آن از طریق دروازه شمالی وارد محوطه داخلی آبگیر می‌گردد، اضافی آب در انتهای این دالان با رشته آب جاری از مجرای سمت راست آب پخش کن پیوسته و از حفره ای که درون سنگی در انتهای دالان شمالی نصب شده با فشار هر دو انشعاب عبور نموده وارد دالان غربی می‌شود و در آن جا این انشعاب به دو رشته دیگر تقسیم می‌شود و به همان ترتیبی که در دالان‌های شمالی و شرقی جریان داشت سراسر دالان غربی را نیز سیر می‌کند و از کانال مرکزی دروازه غربی وارد صحن مرکزی آبگیر می‌شود...

موضوع جالب توجه دیگر این که به منظور جریان متناسب آب در مجرای پرستشگاه و ورود آب به صحن داخلی دو حفره کوچک قابل کنترل در اطراف مجرای اصلی درون سنگ‌های کفپوش درگاه ایجاد کرده‌اند که دارای که در تصویر مشخص است و دارای وظایف ویژه‌ای هستند...

...در انتها مجرای خروجی آب از معبد چاهی است در مرکز آبگیر که ۴ متر عمق دارد و برای احداث آن محوطه ای را به طول و عرض ۱۸۰ سانتی متر خاکبرداری نموده‌اند که با چهار قطعه سنگ ۹۰×۹۰ سانتی متر از نوع سنگهای کف پوش معبد پوشیده می‌شده است و به این ترتیب مجرای خروجی آب کاملاً از نظر

سیستم گردش و کنترل آب در معبد آناهیتا

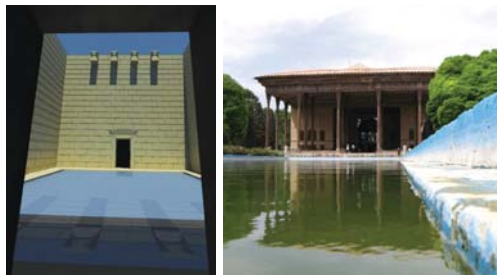


تمام این بنا با این همه دقت و ظرافت برای عرضه و نمایش عنصر مقدس آب است و بر طبق نقشه و طرح از پیش تعیین شده به نحوی طراحی شده تا آب رودخانه شاپور که در فاصله ۲۵۰ متری این مکان جاری است درون این بنا جاری گردد.

۶۰

مجسمه گاو در معبد آناهیتا

آب است، در خانه‌ها، در میان کاروانسراها، کاخ‌ها و در برابر ایوان‌هایمان آب حضور دارد. این آب بازتاب‌کننده هنر هنرمند و عالم اطراف است در ساخت این آثار و مکرر کننده هنر اوست، چنان‌چه امروز نیز در بنای چهلستون اصفهان اوج این را می‌بینیم. رمز حضور این چینی آب در معماری را می‌توان از اهمیت آب و آناهیتا در اعتقادات و زندگی گذشتگان دریافت. زمانی آب آن قدر مقدس و معنادار بوده است که آن را در قالبی خداگونه ستایش می‌کنیم و برای آن یک معبد می‌سازیم. معبد آناهیتا در بیشاپور پاسخی است هوشمندانه به این سوال که چگونه می‌توان فضایی برای ستایش آب مطابق با اساطیر و اعتقادات تدارک دید؟ در پاسخ به این سوال آب معنا شده است، نقش و معنایی که در اینجا به آن تاکید بسیار شده است نقش بازتابی و انعکاسی آب است - اگرچه جریان آب در راهروهای نیمه تاریک نیز نمایش داده شده است ولی در فضای اصلی و مرکز ثقل بنا آیین‌های از آب مهیا است - این‌جا آب خود هدف نیست بلکه انعکاس هستی است و این نوشتار؛ روایت ساخت معبد و ایجاد معماری در خوری است برای این معنی از آب.



کعبه (آب) معبد آناهیتا بیشاپور^۱

چهلستون اصفهان^۲

صاحب نظران و محققین تاریخ و فرهنگ ایران باستان با استناد به شواهد، مدارک و نوشته‌های کهن معتقدند که گاو نماد حیوانی آناهیتا است چنان‌چه نماد آسمانی او ماه است. دکتر "شهره جوادی" نیز در تأیید این بحث آناهیتا را به واسطه این که الهه آب‌های روان و باروری است با گاو ماده در ارتباط می‌دانند. از مواردی که امروز نیز ارتباط گاو با آناهیتا را نمایان می‌سازد مراسم قربانی کردن گاو در کنار چشمه آناهیتا در نیاسر است.

"مردم نیاسر کاشان درخت چنار مقابل چهارتاقی را که در کنار چشمه آب واقع شده بسیار احترام کرده و آن مکان مقدس را زادگاه آناهیتا می‌دانند... هر ساله در روز عید قربان، در کنار این چشمه گاو مقدسی قربانی می‌کنند... (مراسم قربانی گاو با خواندن دعای مخصوص، قنوت نماز عید قربان انجام می‌شود... این رسم‌ها نشان از باورهایی دور و عمیق دارد. آن هنگامی که آناهیتا و مهر ایزدان آب و خورشید از ارزشی والا برخوردار بودند مردم برای باروری درختان و دامهای خود نیازمند خورشید و آب بودند پس ستایش و احترام آنها می‌بایست در قالب خدایان شکل بگیرد." (جوادی، ۱۶: ۱۳۸۶)

در معبد آناهیتا در بیشاپور "سمبل حیوانی این رب‌النوع آناهیتا که به شکل مجسمه سر گاو است" (سرفراز، ۱۳۶۶: ۷۰) زمانی به صورت چهار مجسمه گاو بر روی دیوار شمالی و مقابل ورودی اصلی خود نمایی می‌کرده است. هر چند امروز چیزی جز دو برآمدگی سنگی دو تکه و نامفهوم از آن مجسمه‌های فاخر بر روی دیوار سنگی بر جای نمانده است.

در مورد چگونگی این مجسمه‌ها نظرات متفاوت است. گروهی چون فلاندن این‌ها را به صورت گاوهایی دو پشته به مانند مجسمه‌های سرستون‌های تخت جمشید ترسیم می‌کنند تکه بالای سنگ را سر و تکه پایینی را مربوط به بدنه مجسمه گاو می‌دانند. "در بالای آخرین طبقه، پایه‌ها و اجساد حیواناتی یافت می‌شود. اگر چه آسیب کلی به آن‌ها وارد آمده لیکن با دقت و توجه بسیار توانستیم دریابیم که این مجسمه‌ها همان مجسمه و زبانهایی است که در سرستون‌های تخت جمشید است و ما شرح کامل آنها را داده‌ایم." (فلاندن، ۱۳۴۷: ۳۵۷) دکتر علی اکبر سرفراز در این مورد نیز نظریه جالبی را ارائه می‌کند. وی معتقد است که در این‌جا توجه به اثر انعکاسی آب آن قدر اهمیت دارد که در حجاری مجسمه سر گاو نیز موثر بوده



مجسمه سر گاو بر روی دیوار شمالی معبد^۱

است. آن چنان که تکه سنگ بالایی مجسمه سر گاو است و تکه پایینی معکوس همین مجسمه، گویی مجسمه گاو به انعکاس تصویر خود در آب می‌نگرد...

معماری ایران در تمامی گونه‌های همواره پیوندی ناگسستنی با

- پی‌نوشت
- ۱- منبع تصویر: کتاب سفرنامه فلاندن
 - ۲- منبع تصاویر: آیدا آل هاشمی، محمد عسگرزاده
 - ۳- منبع تصاویر: دکتر علی اکبر سرفراز
 - ۴- ترسیم: آیدا آل هاشمی
 - ۵- منبع تصاویر: دکتر علی اکبر سرفراز
 - ۶ و ۸- ترسیم: آیدا آل هاشمی
 - ۹- ترسیم: آیدا آل هاشمی / تصاویر: دکتر سرفراز، حمیدرضا صالحی، ساناز نوش آفرین، سارا بهره مند
 - ۱۰- منبع تصاویر: دینا ظریف، محمد عسگرزاده
 - ۱۱ و ۱۲- منبع تصاویر: آیدا آل هاشمی

منابع

-سرفراز، علی اکبر. ۱۳۶۶. مقاله "بیشاپور". شهرهای ایران ج ۲. به کوشش محمد یوسف کیانی، سازمان چاپ و انتشارات وزارت فرهنگ و ارشاد اسلامی. تهران. -فلاندن، اوژن. ۱۳۵۶. "سفرنامه اوژن فلاندن به ایران". ت: حسین نورصادقی. چاپ سوم. انتشارات اشرافی. تهران. -جوادی، شهره. ۱۳۸۶. "اماکن مقدس در ارتباط با طبیعت" فصلنامه باغ نظر. شماره ۸.

-مصاحبه دکتر سید امیر منصوری با دکتر علی اکبر سرفراز با موضوع بیشاپور و معبد آناهیتا. پژوهشکده نظر. ۱۳۸۸. -سخنرانی دکتر علی اکبر سرفراز با موضوع معبد آناهیتا برای دانشجویان دکترای معماری. پردیس هنرهای زیبا، دانشگاه تهران. ۱۳۸۵.

معبد آناهیتا بیشاپور
پاسخی است هوشمندانه
به این سوال که چگونه
می‌توان فضایی برای
ستایش آب مطابق با
اساطیر و اعتقادات
تدارک دید؟