

منظر شهری در نگاه استراتژیک



سمانه یاراحمدی، کارشناس
ارشد معماری منظر

Samaneh Yarahmadi,
M.A. in Landscape
Architecture.
samaneh.yarahmadi@gmail.com

Current paper includes four parts that investigates planning strategies of urban landscape in Jamaran urban-village in contemporary Tehran: First part is about generalities of research. In the next part location and specifications have been studied. Third part includes site analysis and historical and subjective city framework and structure of Jamaran. At the end organization Strategies of Urban Landscape in Jamaran Urban-Village are offered.

Hypothesis: Regarding to the nature of the city as a transitive social and physical identity, it seems sustainable approach in intervention and organization of urban-village of Jamaran is taking advantage of holistic and systemic approach in the context of the urban landscape theory based on knowledge and preservation of the symbols of historical recognition of the society in the environment.

With the discovery of the current system, recognition and continuity of the urban landscape symbols, we can plan to restore the historical spatial meaning in Jamaran.

Keywords: Urban-village, Urban Landscape, Jamaran, holistic view, historical and subjective city structure.

چکیده: با روند روبه رشد توسعه که در پی تحولات سریع اقتصادی، سیاسی و اجتماعی جوامع اتفاق می افتد، دامنه گسترش کالبدی شهرها فراتر از اراضی پیرامونی رفته و به سکونتگاه‌های مجاور که به شکل روستاهایی خودکفا در طول تاریخ شکل گرفته است، می رسد. روستاهای مورد اشاره در ابتدا به عنوان سکونتگاه‌های حاشیه شهر، و با ادامه روند گسترش شهری به شکل محلاتی درون شهرها تغییر چهره می یابند. جماران، امامزاده قاسم، چیدر، ده ونک، اوین، درکه، فرحزاد، طرشت و بسیاری دیگر از محله‌ها که در محدوده کنونی شهر تهران قرار گرفته‌اند، در گذشته‌ای نه چندان دور روستاهایی بوده‌اند که در عین خودکفایی مناسبات بسیاری نیز با یکدیگر داشتند.

پیچیدگی اجتماعی، اقتصادی، فرهنگی، کالبدی و ترافیکی در محله جماران که در گذشته به عنوان یک روستای کوهستانی در شمیران مطرح بوده است با تلفیق خصوصیات روستایی و شهری در ابعاد مختلف، موجب می شود که این مجتمع زیستی نه از خصوصیات کامل یک روستا برخوردار بوده و نه ویژگی‌های یک جامعه شهری را در خود داشته باشد. همچنین پیوند خوردن این محله با فرهنگ سیاسی - انقلابی ایران بر اهمیت شناخت صحیح این بافت جهت برنامه‌ریزی سنجیده‌تر برای آن می افزاید و موجب ناکافی و ناکارآمد شدن طرح‌های موضوعی و موضعی می شود.

این نوشتار که به جستجوی راهبردهای ساماندهی منظر شهری روستاشهر جماران در تهران می پردازد مشتمل بر چهار بخش است: بخش اول، کلیات تحقیق، بخش دوم، موقعیت و ویژگی‌های روستاشهر جماران و در بخش سوم سازمان فضایی محله جماران مورد تحلیل قرار می گیرد و در نهایت راهبردهای ساماندهی منظر شهری ارائه می شود.

واژگان کلیدی: روستاشهر، منظر شهری، جماران، رویکرد کل نگر، سازمان فضایی تاریخی و ذهنی.

راهبردهای برای احیای منظر روستا شهر جماران

مقدمه

◀ اگرچه شهرهای گذشته ما با ساختار و بافت‌های همگون و نسبتاً سنتی، مطابق با شرایط اقلیمی، نیازها و عقاید مذهبی مردم شکل گرفته بودند و نوعی تعادل و توازن میان صورت و محتوا در آنها وجود داشت؛ به عبارتی بنایی وجود نداشت که از ساخت فرهنگی - عقیدتی مردم، شهروندان، کالبد و بدنه شهر تأثیر نگیرد، اما امروزه روند شتابان تغییرات دنیای مدرن در عرصه‌های اقتصادی، اجتماعی، فرهنگی و معماری از یک سو و سیل ایده‌ها و طرح‌های جدید در طراحی و معماری از سوی دیگر موجب شده که سیمای امروز شهر ما نه آن هماهنگی و هم‌سنخی گذشته را حفظ کرده و نه ترکیب موزون و ساختار تعریف‌شده و معنادار مدرن در آن پرورش یافته باشد. محله جماران نیز با یک هویت تاریخی - سیاسی، دستخوش چنین تغییراتی شده و پارادوکس روستا شهر جماران شکل گرفته است.

پس از انتخاب تهران به عنوان پایتخت ایران و گسترش کالبدی آن، روستاهای بسیاری در مسیر گردش شهر قرار گرفتند و لاجرم به درون آن بلعیده شدند. مواجهه با این بافت‌های موجود واجد ارزش و مسئله‌دار و دارای هسته کهن یکی از مسایل شهری تهران امروز است. یکی از این بافت‌های با ارزش، جماران است که این تحقیق به شناخت و برنامه‌ریزی برای ساماندهی آن، منطبق بر زندگی امروز و با الهام از زندگی گذشته آن می‌پردازد. جماران، از قدیمی‌ترین و مشهورترین محلات شمیران به شمار می‌آید. این منطقه از قدیم به واسطه آب و هوای مطبوع، باغ‌ها، کشتزارهای متعدد و نزدیکی به سلسله جبال البرز مرکزی، مورد توجه اقشار مختلف مردم بوده است. اطلاع از سرنوشت روستا شهرها در هنگام مواجهه با گسترش کالبدی شهر هم‌جوار می‌تواند در پیش‌بینی تغییرات آتی با ارزش باشد، همان‌طور که عدم آگاهی از آن، مانع پیش‌بینی تدابیر لازم در برخورد با چنین بافت‌هایی می‌شود. همچنین گسترش روزافزون چنین پدیده‌ای در شهر تهران نیز بر اهمیت این مسئله می‌افزاید. ضرورت معاصر سازی این بافت‌ها، فوریت حفظ شخصیت اصیل این مجموعه‌های کهن و تداوم، هدایت حیات و هویت موجود در آنها با ساخت و سازهای امروزی و نیز انتقال آن به نسل‌های آینده از مهم‌ترین دغدغه‌های امروز است.

فرضیه

رویکرد پایدار مداخله در ساماندهی روستا شهر جماران با توجه به ماهیت شهر به عنوان هویت تاریکمند اجتماعی - کالبدی، بهره‌گیری از نگرش کل‌نگر و سیستمی در چارچوب نظریه منظر شهری است که بر مبنای شناخت و حفاظت از نمادهای فهم تاریخی جامعه در محیط قرار دارد. با کشف نظام حاکم، شناخت و تداوم نمادهای منظر شهری جماران می‌توان در جهت بازگرداندن معنای مکان برای آن برنامه‌ریزی کرد.

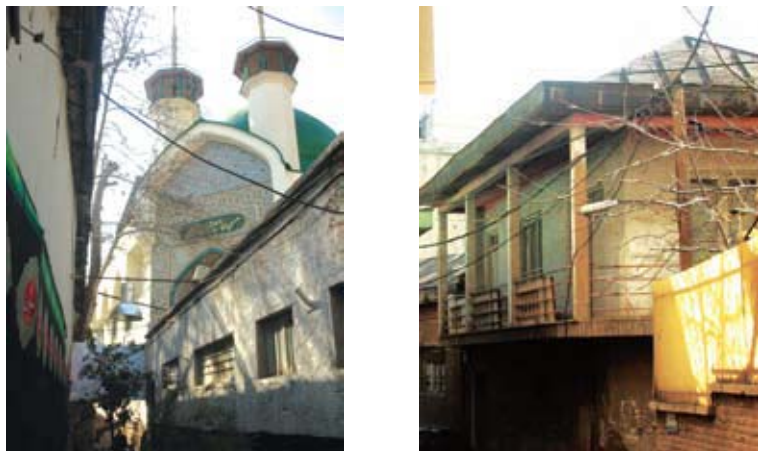
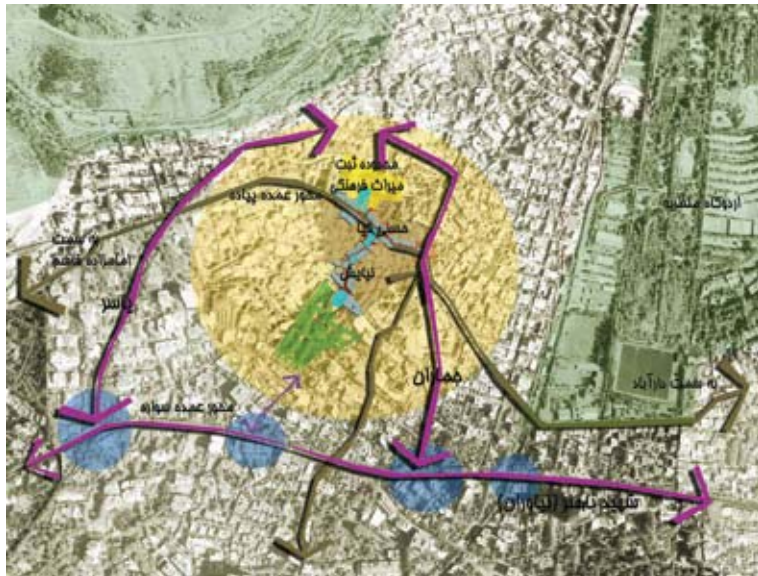
نسبت محله جماران با هویت شهر

«ستوده» در کتاب «جغرافیای تاریخی شمیران» درباره جماران می‌نویسد: «این قریه در شمال دزاشیب و جنوب شرقی امامزاده قاسم قرار دارد. چند باب دکان از قبیل عطاری و بقالی و قصابی متفرق از یکدیگر دارد. تقریباً چهل پنجاه خانه و یک حمام دارد. مسجد و تکیه مختصری هم در این قریه هست. زراعتش از آب قنات مشروب می‌شود. حاصلش گندم و جو و بعضی حبوبات دیگر، زمینش سنگستان، بعضی سیفی‌کاری و باغات میوه هم دارد. این دهکده خرده مالک و قسمت اربابی آن متعلق

Urban landscape in a strategic view Organization Strategies in renovating the Landscape of Jamaran Urban Village

Abstract: Due to rapid urban development following the rapid economical, political and social transformation of societies, physical expansion of cities occurs beyond the scope of the surrounding lands to the adjacent habitats that had formed as self-sufficient villages throughout history. Mentioned Villages changed first to the marginal habitats of the city and then to regions within cities because of continuous urban development. Current neighborhoods like Jamaran, Deh Vanak, Evin, Imamzade Qasem and etc are regions of Tehran that are located in current range of the city and had been independent villages with relationships with each other not long ago.

Complexity of social, economical, cultural, physical and traffic in the region of Jamaran as a mountainous village in Shemiran in the past and combination of rural and urban features in different aspects causes the region not having complete specifications of a village, nor qualities of an urban society. Also relation of this region with the political revolution of Iran makes it more important to recognize this urban texture much better to plan deliberately and this complex relationship leads to inefficiency and insufficiency of subjective and local plans.



به ورثه مرحوم آقا سید محمد باقر جمارانی است. از دو چناری که یکی نزدیک قنات و دیگری در جوار مسجد است معلوم می‌شود که این آبادی قدمت دارد و تازه آباد نیست. این محل دارای دو محله بالا و پایین است. کوچه قدیمی محله پایین به نام «هلستون» (بفتح هاء و کسر لام) و کوچه قدیمی محله بالا به نام «خسیل» (بفتح خاء) است. کوچه پایین، کوچه بالا، سر قبرستان، جوزستان از محله‌های ده هستند. در میان ده روبروی مسجد، چنار کهنسالی است و پهلوی آن محلی به نام «سقاخانه» است که عده‌ای با دخیل از این محل حاجت می‌طلبند" (ستوده، ۱۳۷۱: ۱۰۶-۱۰۵).

با توجه به قدمت جماران، این منطقه حتی تا به امروز نیز بخشی از هویت تاریخی خود را حفظ کرده و اگرچه در سال‌های اخیر از هجوم بی‌امان ساخت و سازها مصون نمانده و تعدادی از خانه‌های قدیمی و باغ‌های مصفا آن تخریب و به آپارتمان تبدیل شده‌اند، ولی کماکان می‌توان خانه‌های قدیمی کاه‌گلی با سقف‌های چوبی و کوچه‌های تنگ و باریک و پیچ در پیچ را در آن مشاهده کرد (تصویر ۱).

یکی از نمادهای مهم جماران و نشان‌دهنده قدمت بسیار بالای آن، وجود دو درخت چنار عظیم و سر به فلک کشیده است. عمر یکی از این درخت‌ها را بیش از هشتصد سال تخمین زده‌اند. وجود قنات‌های متعدد، باغ‌های میوه، حمام، گورستان محلی و دکان‌های قدیمی از دیگر ویژگی‌های جماران قدیم بوده که در روزگار کنونی شاید جز خاطره‌ای از آنها باقی نمانده است (تصویر ۲).

گونه‌شناسی بافت

احاطه شدن بافت روستایی با ویژگی‌های خاص خود توسط بافت شهری مدرن و تجملی، سبب به وجود آمدن تنوع چشمگیری در بافت محدوده و وسعتی کم شده؛ به طوری که در این بافت سه گونه شاخص مشاهده می‌شود:

اول: بافت ارگانیک روستایی که اغلب کشیدگی قطعات، شمالی- جنوبی بوده و ساختمان‌ها روی به شمال و جنوب دارد. در این نوع، سطح قطعات، محدود و ساختمان‌ها از دیوارهای همسایگی مشترک برخوردار است.

دوم: بافت کم‌تراکم با قطعاتی به صورت زمین‌های بزرگ که یک عمارت را احاطه نموده است. در این نوع بافت، احجام در یک فضای باز سیال قرار گرفته و نسبت سطح ساخته شده به سطح باز بسیار کم است. بنابراین قرارگیری ساختمان‌ها، تابع یک جهت خاص نبوده و بیش از هر عاملی از توپوگرافی تبعیت می‌نماید.

سوم: بافت منظم شهری با تراکمی متوسط که قطعات آن حاصل از تفکیک باغات اولیه است، لذا دارای وسعت کمتر و نظم بیشتری نیز است (تصویر ۳).

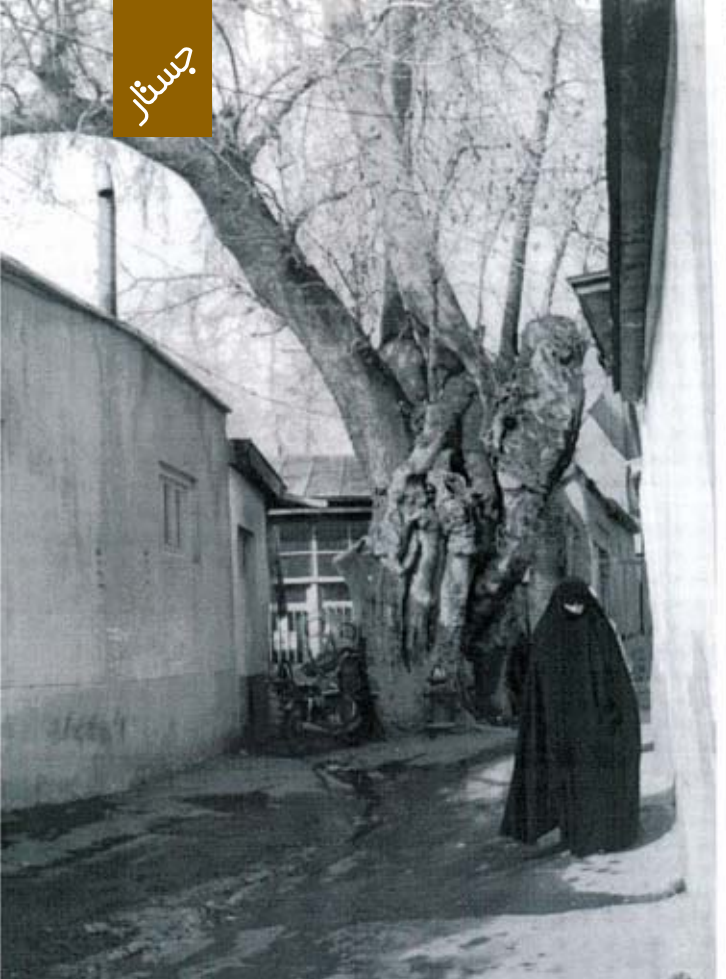
عناصر منظر جماران

روستای جماران در یکی از شمالی‌ترین نقاط شمیران واقع شده است و بافت ارگانیک روستایی در ترکیب با باغات و پوشش سبز طبیعی منطقه، منظر عمومی این منطقه را تشکیل می‌دهد. اگرچه این بافت نیز همچون سایر نقاط روستایی، توسط بافت نوساز آپارتمانی شهر احاطه شده است، لیکن اختصاص حسینی جماران به محل استقرار امام (ره) و سکونت بیت رهبری در این ناحیه، اصلی‌ترین عامل در کاهش ساخت و ساز و دگرگونی در این منطقه بوده است. از این رو بافت روستایی و کوچه‌باغ‌های جماران در مقایسه با سایر نقاط روستایی منطقه شمیران از دگرگونی کمتری برخوردار است.

کوه، اولین عنصر طبیعی است که در جماران خودنمایی می‌کند و در همه جای محله به چشم می‌آید و به صورت زمینه‌ای برای تمامی زوایای دید عمل می‌نماید. درختان موجود در منازل و باغات بعد از رشته کوه البرز و به دلیل ماهیت مسکونی جماران، عمده‌ترین دید و منظر طبیعی به شمار می‌آید. ترکیب سرشاخه‌های آنها و رنگ کاهگلی دیوارها یکی از شاخصه‌های بافت است. دو چنار قدیمی و تنومند کنار مسجد نیز از مهم‌ترین عناصر طبیعی جماران به حساب می‌آیند که به دلیل منحصر به فرد بودن از عناصر خاطره‌انگیز محله نیز محسوب می‌شوند (تصویر ۴).

شکل شیروانی‌ها با رنگ خاص حلبی آنها در ترکیب با دیواره‌های آجری، از شاخصه‌های بافت جماران به ویژه شمیران است که هنوز هم در گوشه و کنار محله در معابر به چشم می‌خورد. با توجه به ارتفاع بناهای موجود در بافت، تأثیر شکل بام در منظر معابر را نیز نمی‌توان نادیده گرفت. مصالح بکار رفته در نمای محدوده بافت روستایی، کاهگل، آجر بهمینی- قزاقی و سیمان است که به شکلی ساده با تناسباتی روستایی و ساده قرار دارد (تصاویر ۵-۶).

یکی از ویژگی‌های منظر جماران که بسیار به شکل و فرم معابر مرتبط است، وجود توالی‌های



تصویر ۱: سیر تحول منطقه در سال‌های ۱۳۳۵-۱۳۴۸-۱۳۷۵. مأخذ: عکس‌های هوایی سازمان نقشه‌برداری.

تصویر ۲: همجواری‌ها و محورهای مرتبط‌کننده محله جماران. مأخذ: برگرفته از طرح بازنگری بهسازی محله جماران تهران تهیه شده توسط دفتر قدمگاه صالحیه، ۱۳۸۶.

تصویر ۳: انواع بافت در محله جماران. مأخذ: نگارنده.

تصویر ۴: چنار کهنسال در نزدیکی مسجد محله از عناصر طبیعی منظر. عکس: نگارنده، ۱۳۸۹. آرشبو طرح بهسازی (تفصیلی وبژه) بافت پیرامونی حسینیه و بیت حضرت امام خمینی (ره) در محله جماران تهران.

منظر شهر، مرز تعامل، فهم متقابل انسان و محیط و تبلور لایه‌های تاریخی شهر است. الحاق تدریجی هر عنصر اعم از انسان، اشیا و فضاها به شهر، به مثابه بازیگری است که نقشی از سناریوی شهر را به عهده می‌گیرد. فضای زندگی انسان، توسط مفاهیم منظر و از طریق نظام خاصی که بین عناصر آن برقرار می‌شود، سازمان‌یافته و واجد هویت مکانی و اجتماعی شده است. نگرش کل‌نگر و سیستمی و رویکرد پایدار مداخله در ساماندهی روستاشهر جماران از مهم‌ترین راهبردهای ساماندهی منظر این محله در تهران امروز به شمار می‌آید.

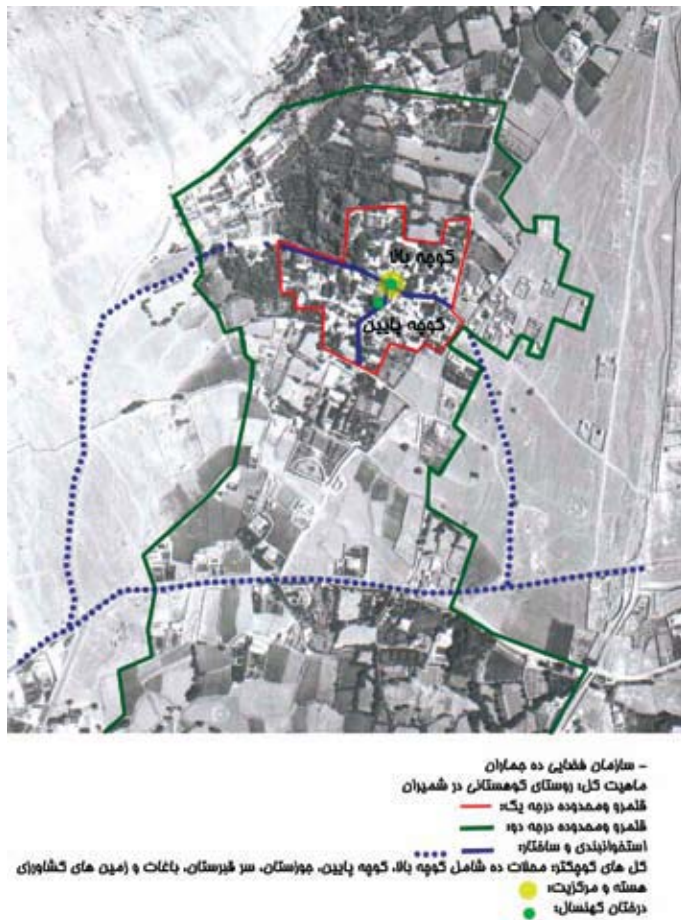
Urban Landscape is the border of interaction and mutual understanding of human and environment and Presence of historical layers of the city. Gradually additions of each element, including human, object, space and etc to the city is assumed an actor having a role in the scenario of the city. Human living space is organized by the concepts of landscape and through a special system that is established between its elements and is given spatial and social identity. Systemic and holistic view and sustainable approach are the most important strategies in intervention and organization of this neighborhood in current today.

تصویر ۷: نمونه‌ای از گذرهای ارگانیک روستایی محله. عکس: نگارنده، ۱۳۸۸.

تصویر ۶: بنای نوساز مسجد محله از عناصر مصنوع منظر. عکس: نگارنده، ۱۳۸۹.

تصویر ۵: یکی از بناهای قدیمی شاخص محله با مصالح بومی. عکس: نگارنده، ۱۳۸۸.





ارزش و عناصری همچون درختان چنار قدیمی اشاره کرد. توجه به این نشانه‌ها در طرح منظر، علاوه بر حفظ روحیه تاریخی محله، بر غنای طرح مذکور نیز می‌افزاید. فعالیت‌ها: کالبد با فعالیت است که معنا و مفهوم واقعی خود را بازمی‌یابد و به واسطه فعالیت آن، رفتارها شکل گرفته و کالبد متأثر می‌شود. تنوع و همجواری فعالیت‌ها در جماران از اجزای لاینفک آن به شمار می‌رود. محورهای فعالیتی از شاخصه‌های اصلی منظر محله است که تأثیر بسزایی بر آن خواهد گذاشت. احیای نقش عملکردی آنها می‌تواند یکی از محرک‌های نوسازی محله باشد.

ترکیب توده و فضا: از خصوصیات بافت‌های ارگانیک و تاریخی فشرده‌گی آن‌هاست. ویژگی‌های منظر ابنیه و محله: در محدوده جماران، بناهای ارزشمند تاریخی متعددی وجود دارد. شناسایی ویژگی‌های معماری این بناها و توجه به آنها در طراحی‌های جدید، از ضروریات طرح منظر محله است. با توجه به موارد ذکر شده، در طرح منظر شهری محله، توجه به نکات زیر ضروری است:

- عدم ایجاد گشودگی با مقیاس بزرگ در بافت به نحوی که فشرده‌گی آن را مخدوش کند.
- عدم تعریض در معابر اصلی
- عدم ایجاد موانع بصری در کریدورهای دید
- حفظ درصد بازشوها و گشودگی‌ها به سمت معابر و یا ایجاد آنها در لایه‌های بعدی
- عدم تعریف ارتفاع بناها به صورت یکدست و استفاده از ترکیب‌های ارتفاعی برای تعدیل عرض کم معابر
- تقویت مراکز محله‌ای
- تقویت ورودی‌ها با عناصر شاخص
- حفظ تفکیک پلاک‌ها تا حد امکان (به دنبال پرهیز از ساخت بناهای یکپارچه در محدوده‌های تخریب شده، بهتر است ساخت و سازها به صورت مجموعه‌هایی هماهنگ با پر و خالی بافت باشد)

دید و مناظر گم‌شده‌ای است که به ناگاه و در پی پیچش ناگهانی معبر ایجاد می‌شود. حفظ این توالی‌ها به عنوان یکی از شاخصه‌های بافت در طراحی باید مورد توجه قرار گیرد که نکته مهم، توجه به طراحی نقاط عطف بصری در آنهاست. در نمونه‌های بسیاری، انتهای دید با سردر زیبا و یا نمایی با پنجره‌های کشیده و بلند به سمت معبر تعریف شده است (تصویر ۷).

جماران به لحاظ دارا بودن گذرهای ارگانیک از حیث وجود دید و منظرهای مصنوع می‌تواند جزو بافت‌هایی باشد که واجد ارزش‌های خاص است. درست است که در حال حاضر به دلیل وجود نابسامانی‌هایی در سیمای معابر، جذابیتی وجود ندارد، اما به نظر می‌رسد زدودن این الحاقات و ساماندهی‌های مختصر بتواند تا حدودی این مشکل را حل کند و به غنای کریدورهای دید بیفزاید.

مطالعه سیر تحول جماران و ترسیم سازمان فضایی

ساختار محله جماران (در محدوده هسته اولیه) با ساختار T شکل مشخص می‌شود. پیکر اصلی در امتداد شرقی- غربی گسترده شده است که از طریق گذرهای فرعی پیاده به محور شمالی- جنوبی نیایش مربوط می‌شود. حضور عناصری همچون حسینیه جماران، مسجد، درختان کهنسال و چند واحد تجاری خرد با هویتی روستایی، حاکی از یک شخصیت مرکزی برای محور نیایش است که به نقش و اهمیت این محور در حیات روستای جماران تأکید می‌کند.

محور شرقی- غربی شهید حسینی کیا نیز دومین محور ساختاری محله جماران به حساب می‌آید. که ارتباط مستقیم آن با دو محور اصلی یاسر و جماران و نیز حضور عناصر عمده‌ایی همچون حسینیه امام (ره) و بیمارستان در بدنه‌های آن هویت عمومی تری را به آن بخشیده و نقش آن را از قالبی صرفاً محله‌ای خارج ساخته است (تصویر ۸).

همان‌طور که پیشتر ذکر شد، جماران در گذشته روستایی کوهستانی بوده و ساختار آن بر اساس منابع آب (قنات‌ها) و توپوگرافی پدید آمده است. از مهم‌ترین عناصر باقی مانده از بافت قدیمی جماران می‌توان به فضاهای مذهبی مسجد و تکیه‌ها، چنارهای کهنسال، باغات متعدد، کوچه‌ها و گذرهای باریک و پیچ در پیچ، حمام و زورخانه قدیمی و چند رشته قنات اشاره نمود (تصویر ۹).

ترتیب پیدایش مراکز و ساختار روستا را می‌توان به صورت زیر بین نمود: ۱- مرکز محله ۲- تکیه پایین ۳- مرکز محله جدید (میدان جماران) ۴- راسته حسینی کیا

تفکیک لایه‌های عملکردی در جماران

بخشی از این محدوده دارای عملکرد ملی و بخشی دارای عملکرد محله‌ای است. عملکرد ملی که به محور اصلی حسینیه و منزل امام (ره) محدود می‌شود، با نقشی تاریخی- مذهبی و فرهنگی و شرایط خاص، نیازهای متفاوت‌تری از سایر قسمت‌ها داشته و باعث به وجود آمدن فعالیت‌های نظامی و امنیتی پراکنده در محدوده جهت پشتیبانی از این فضا شده است. بخشی که محدوده ویژه امنیتی است محدودیت‌های خاصی برای دسترسی، گسترش و تأمین خدمات دارد. بخش دیگر، که سطح زیاد بافت مسکونی روستایی و توسعه یافته شهری را شامل می‌شود دارای ماهیت محله مسکونی است. با توجه به تضاد بین این دو بهتر است سطوح عملکردی این دو را نیز از یکدیگر جدا نمود. بدین صورت که زائرین حسینیه امام از خیابان یاسر و ساکنین محلی عمدتاً از خیابان جماران رفت و آمد کنند؛ بدین صورت تداخل این دو به حداقل می‌رسد و آرامش محله دستخوش تغییر نمی‌شود. کوچه نیایش، محل تداخل این لایه‌های عملکردی خواهد بود.

شناسایی نمادهای منظرین و تبیین نکات مؤثر بر برنامه‌ریزی

بر اساس نتایج مطالعات، مهم‌ترین عوامل تشکیل‌دهنده منظر محله به ترتیب عبارت است از:

معابر: معابر جماران با شکل و فرم، جداره‌ها و عرض و تناسبات و سلسله مراتب خود، مهم‌ترین عامل شکل‌دهنده منظر جماران است. بنابراین، در طرح منظر شهری محله، توجه به معابر اصلی و حفظ تناسبات و دید و منظر آنها ضروری به نظر می‌رسد. نشانه‌های ذهنی و عینی موجود در بافت: از نشانه‌های محله می‌توان به بناهای مذهبی (شامل مسجد، تکیه)، ابنیه ارزشمند تاریخی، فضاهای تاریخی، بدنه‌های با

نمادهای منظر در جماران شامل ابنیه، فضا (راسته و گذر)، عناصر ارزشی (درخت‌های چنار، مساجد، تکایا)، نظرگاه‌ها (دید از باغ پایین حسینیّه جدید)، چشم‌اندازها (دید به کوه)، جزئیات (کفسازی، مصالح، رنگ، دیوار کوچک‌ها، لبه‌ها، شیلوانی‌ها یا لبه‌های تخت چوبی) است که تداوم این نمادها و احیای سازمان فضایی، تأکید بر نمادهای ادراک شهروندان از شهر است؛ لذا احیای مراکز، راسته‌ها و واشدگاه‌ها موجب تکرار خاطرات جمعی و حفظ منظر جماران می‌شود.

همچنین از نکات منحصر به فرد این منطقه، بیت امام‌خمینی (ره) در آن بوده است که موجب تبدیل جماران به کانون تصمیم‌گیری و هدایت ایران و برخورداری از شهرتی جهانی شده است. همچنین بین سال‌های ۵۹ تا ۶۸ کانون سیاسی ایران بوده است که خود بر اهمیت تصمیم‌گیری در بافت می‌افزاید. در برنامه‌ریزی سعی بر آن بوده است، ساختاری زنده و منسجم برای بافت موجود تعریف شود و با تفکیک لایه‌های عملکردی در دو مقیاس "ملی" (بازدیدکنندگان حسینیّه و بیت امام) و "محلی" (ساکنین) آرامش محله حفظ و نیازهای بازدیدکنندگان نیز برآورده شود تا با اتصال درست بافت ارگانیک با بافت نوساز، بستری مناسب برای فعالیت‌های روزانه و ویژه در این منطقه فراهم شود ■

منابع

- ستوده، منوچهر (۱۳۷۱) جغرافیای تاریخی شمیران، پژوهشگاه علوم انسانی و مطالعات فرهنگی، تهران.
- عزیزی زلانی، فرهاد (۱۳۸۶) طرح بهسازی و ساماندهی بافت محله جماران، پایان‌نامه کارشناسی ارشد معماری - مرمت، استاد راهنما: دکتر حشمت‌الله متدین، پردیس هنرهای زیبا، دانشکده معماری.
- تیموری، محمود (۱۳۸۸) تئوری منظر؛ راه حل تداوم هویت محله در روند نوسازی شهری، مجله منظر، شماره سوم، دی ۱۳۸۸.
- منصور، سید امیر (۱۳۸۲) سازمان فضایی شهر تهران و مناطق آن، شهرداری تهران، تهران.

Reference list

- Azizi zolani, F. (2007). Improvement plan and organization of the context of Jamaran neighborhood. Unpublished MA thesis. Supervisor: Heshmatollah Motedayen University of Tehran. Tehran. Iran.
- Mansouri, Seyed A. (2003). Sazemane Fazaee Shahre Tehran Va Manateghe An (Spatial structure of Tehran and its regions). Tehran: Tehran Municipality.
- Sotudeh, M. (1992). Historical Geography of the Shemiran, Tehran: Institute of Humanities and Cultural Studies.
- Teimuri, M. (2010). Landscape Theory; solution of the continuity of neighborhood identity in the process of urban renewal, Journal of Landscape. No. 3.

مأخذ تصاویر

- افشار، علی (۱۳۷۸) طرح بهسازی (تفصیلی ویژه) بافت پیرامونی حسینیّه و بیت حضرت امام خمینی (ره) در محله جماران تهران، وزارت مسکن و شهرسازی، شرکت عمران و بهسازی شهری، تهران.
- سازمان نقشه‌برداری.
- یآوری، علی (۱۳۸۶) طرح بازنگری بهسازی محله جماران تهران، مشاور عالی: دکتر سید محسن حبیبی، تهیه شده توسط دفتر قدمگاه صالحیه، تهران.

- www.earth.google.com



سازمان فضایی پیشنهادی محله جماران - ماهیت کل، محله ای با ساختار روستایی و تاریخی در تهران

تصویر ۸: سازمان فضایی ده جماران-۱۳۳۵. مأخذ: نگارنده.

تصویر ۹: سازمان فضایی پیشنهادی روستایی و تاریخی جماران. مأخذ: نگارنده.

- استفاده از پوشش گیاهی متناسب با بافت
- رعایت اصول معماری بافت
- استفاده از آجر و مصالحی که بافتی مشابه آن داشته باشد
- رعایت خطوط ارتفاعی در نما
- رعایت سلسله مراتب در معابر

نتیجه‌گیری

پیوند پایدار مابین انسان و محیط مبنی بر تعامل قابلیت‌های بالقوه قلمروی کالبدی و نیازهای انسان است. توسعه محله‌ای به معنای گونه‌ای از پناهگاه‌های انسانی است که در آن همزیستی مؤثر انسان و محیط کالبدی به ارضای نیازهای جمعی انسان در قالب مفهوم محله منتهی می‌شود. یکی از اهداف نوسازی شهری در ایران، حفظ هویت محله به عنوان یک کل نیمه مستقل شهر در روند توسعه و نوسازی شهری است. روستاشهر جماران نیز از این قاعده مستثنی نبوده و برنامه‌ریزی برای ساماندهی و احیای بافت، مستلزم شناخت آن به عنوان یک ساختار اجتماعی- فضایی با سابقه تاریخی و معنایی برای ساکنین است.

مهم‌ترین راهبرد ساماندهی منظر شهری روستاشهر جماران در تهران امروز را می‌توان "نگاه سیستمی و کل‌نگر به محله جماران و حفظ و احیای سازمان فضایی تاریخی و ذهنی ساکنین" برشمرد. سازمان فضایی، تصور ذهنی شهروندان از شهر است که ذهن با ارتباط عناصر متفرق در نظمی هدفمند، آن را ادراک می‌کند. سازمان فضایی، امری واقع‌گرا و پنهان در محیط است که نیروی خود را بر مکان‌یابی کاربری‌ها، جهت توسعه و سایر تحولات شهر اعمال می‌کند و در طول تاریخ و تحت تأثیر شرایط جغرافیایی، اقلیمی، تاریخی، اجتماعی، اقتصادی، فرهنگی شکل گرفته است و محصول تعامل عوامل فیزیکی و متافیزیکی شهر است.