

ظرفیت‌های خاموش

ارزیابی طرح پیاده‌راه پانزده خرداد تهران



سحر اردانه، کارشناس ارشد معماری منظر، دانشگاه تهران. sahar.ardaneh@ut.ac.ir



سرین الهی، کارشناس ارشد معماری منظر، دانشگاه تهران. sarvinelahi@ut.ac.ir

تخریب محله قدیمی عودلاجان همراه بوده است، ساختار اطرافش را به شکل جدیدی سامان می‌دهد. بافت، تبدیل به یک لبه می‌شود و کارکرد فضایی آن تغییر می‌کند. شکل‌گیری آن بر عملکردها و مراکز که در قلمروی آن قرار دارد، تأثیر بسزایی گذاشته و باعث به وجود آمدن مراکز شهری جدید در پیرامون شده است.

• دوره دوم : شکل‌گیری جریان زندگی

پس از احداث خیابان و در گذر زمان، لبه‌ها خود را با این برش تطبیق داده و به مرور کاربری‌های تجاری در بدنه جنوبی و متصل به بازار شکل گرفت و در بدنه شمالی آن نیز، با توجه به قرارگیری ارگ حکومتی در آن زمان، مراکز سیاسی و حکومتی تعبیه شد. اما این لبه‌ها و بدنه‌ها به درستی تعریف نشده است. با وجود تجاری بودن، یک ساختار معین برای ارتباط مطلوب- بصری و دسترسی- بین مخاطبان و لایه تجاری وجود ندارد. از این رو قرار گرفتن در این مسیر به نوعی باعث سردرگمی شده و در ارتباط و فعالیت کاربران اغتشاش به وجود می‌آورد (تصاویر ۱ و ۲).

• دوره سوم : غلبه تجارت و معضل ترافیک شهری

در گذر زمان این خیابان تبدیل به دسترسی اصلی به بازار و مرکز شهر می‌شود. با این اتفاق محله ماهیت سکونت و تولیدی خود را از دست داده و ماهیت تجاری فضا غالب می‌شود. با افزایش وزن تبادلات در این منطقه، بارگذاری

معرفی فضا

◀ خیابان پانزده خرداد (بوذرجمهری سابق)، یکی از با اهمیت‌ترین خیابان‌های بافت تاریخی تهران است که به واسطه استقرار بازار تهران در لبه جنوبی و ابنیه حکومتی در لبه شمالی اهمیت فراوانی یافته است.

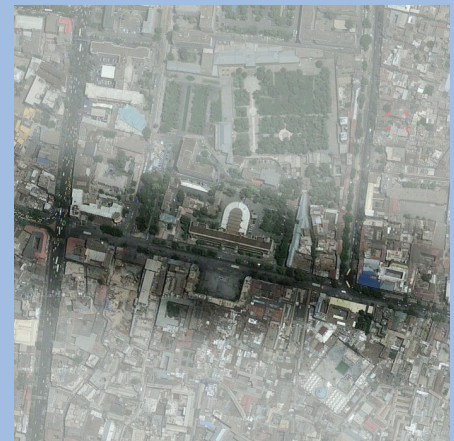
مکان‌یابی سبزه میدان و جلوخان مسجد امام در ضلع جنوبی و خیابان ناصرخسرو، مدرسه دارالفنون، شمس‌العماره، سرای روشن، خانه امام جمعه و دفتر موسوم به زرین خط در ضلع شمالی باعث هویت بخشی و اهمیت‌بخشی تاریخی به فضا شده است. وجه تسمیه خیابان به علت کشتار خونین مردم در روز پانزده خردادماه ۱۳۴۲ در دوران انقلاب اسلامی بوده است. پیاده‌راه شدن این خیابان در سال‌های اخیر به واسطه حجم بالای تردد و ترافیک و به دنبال آن حذف تدریجی تردد سواره، در راستای احیای فضای جمعی و مردمی پیاده محور با استقبال فراوان کاربران روبه‌رو شده است. چنانچه امروزه به یکی از با اهمیت‌ترین محورهای پیاده شهر تبدیل شده است.

سیر تحول فضا

• دوره اول : خیابان دستوری و اقتدارگر

خیابان پانزده خرداد در دور اول زندگی خود (کشیده شدن خیابان در دوره پهلوی اول) معبری ارگانیک در بافت شهر نبوده، بلکه خیابانی دستوری و سمبل قدرت در زمان حکومت پهلوی اول به‌شمار می‌رفته است. این خیابان که با

نام پروژه	پیاده‌راه پانزده خرداد
کارفرما	شهردار منطقه ۱۲ تهران
طراح متأخر	مهندسین مشاور باوند
مساحت	۱۰۸۹۶ متر مربع
سال بهره‌برداری	۱۳۸۷ شمسی
شهر	تهران
کشور	ایران



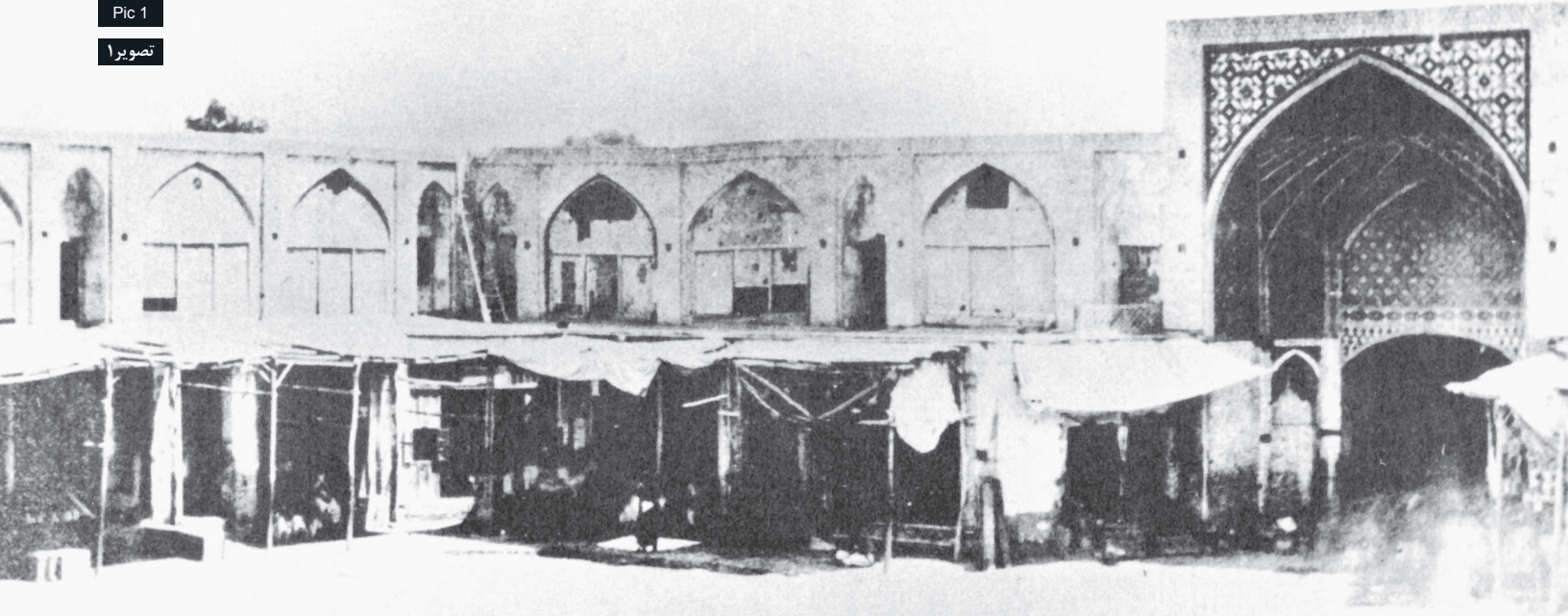
Pic 3



تصویر ۳

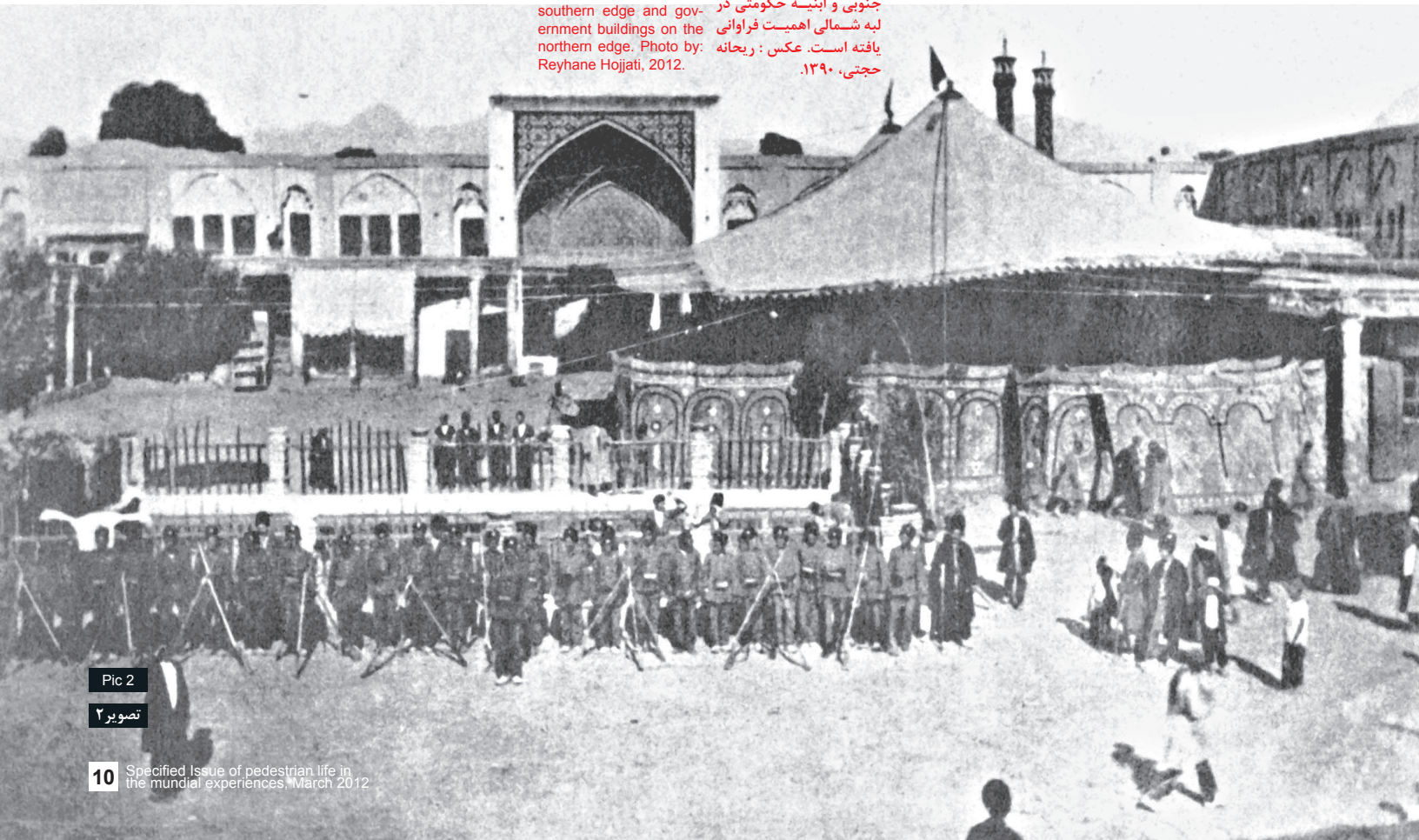
تصویر ۳ : عدم استقرار مناسب مبلمان شهری مانند نیمکت‌های چوبی و سطل‌های زباله مکانیزه در بستر پیاده‌راه موجب اغتشاش فضایی و عدم امکان استفاده مناسب کاربران از آن شده است. عکس : زهره شیرازی، ۱۳۹۰.

Pic3: Inappropriate installation of urban furniture such as wooden benches and mechanized trash bins along the sidewalk. Photo by: Zohre Shirazi, 2012.



Pics1 & 2: "Sabz-e Meydan" in the second period of "Panzdah khordad" Street Formation: this street is one of the most important streets in the historic fabric of Tehran, which is important because of Bazaar on the southern edge and government buildings on the northern edge. Photo by: Reyhane Hojjati, 2012.

تصاویر ۱ و ۲: سبزه میدان در دوره دوم شکل‌گیری خیابان پانزده خرداد (پنجرجمهری سابق): این خیابان یکی از خیابان‌های بافت تاریخی تهران است که به واسطه استقرار بازار تهران در لبه جنوبی و ابنیه حکومتی در لبه شمالی اهمیت فراوانی یافته است. عکس: ریحانه حجتی، ۱۳۹۰.



حمل و نقل بالا رفته و این خیابان به یکی از پرترافیک‌ترین محورهای شهر تهران تبدیل شده است. کالبد فضا ثابت و بدون تغییر باقی مانده است، اما تعداد مراجعین و میزان کارکرد این فضا در مقیاس شهری و حتی ملی افزایش یافته و به معضلی بزرگ تبدیل شده است.

• دوره چهارم: تجدید حیات شهری

طرح جامع تهران (مصوب ۱۳۸۷) امکان تجدید ساختار مرکزی تاریخی را برای باززنده‌سازی کانون‌های اصلی پایتخت و احیای محورها و گستره‌های با ارزش مورد نظر قرار دارد. در این طرح، استقرار کاربری‌های فرهنگی، هنری، گردشگری و گذران اوقات فراغت، برای تبدیل گستره‌ها به عرصه عمومی، ایجاد شبکه تردد پیاده، ارتقای کیفی معابر و بهسازی کالبدی بافت‌ها در پهنه تاریخی شهر تهران از جمله اقدامات لازم برای ساماندهی محورهای ارزشمند پرشمرده شده است. در این راستا خیابان پانزده خرداد مورد توجه ویژه شهرداری منطقه ۱۲ تهران قرار گرفت و منجر به طراحی و اجرای پیاده‌راهی شد که یکی از مهم‌ترین پروژه‌های شهرداری در حوزه فرهنگی-اجتماعی محسوب می‌شود. در طرح اجرا شده توسط شهرداری، باتوجه به عرض زیاد گذر و تناسب آن برای ایجاد پیاده‌راه مطلوب به دلیل عدم برخورداری از طرح مطالعه شده، خلاقانه و کاربردی از این فرصت در جهت بهسازی فضا و رفع نیازهای پیاده کمتر استفاده شده است.

راهبردهای طرح

کوتاه‌مدت (۲ساله):

فراهم کردن تمامی زیرساخت‌های نرم‌افزاری لازم برای توسعه فرهنگی و اجتماعی، بهبود وضعیت معماری و شهرسازی و خدمات شهری، فناوری اطلاعاتی - ارتباطی و مدیریت جامع شهری.

میان مدت (۵ساله):

فراهم کردن تمامی زیرساخت‌های سخت‌افزاری لازم برای توسعه فرهنگی و اجتماعی، بهبود وضعیت معماری و شهرسازی و خدمات شهری، فناوری اطلاعاتی و ارتباطی، و مدیریت جامع شهری.

بلندمدت (۲۰ساله):

- مدیریت شهری یکپارچه، هماهنگ و پاسخگو

- میرا از آلودگی‌های زیست‌محیطی و اجتماعی

- زیبا و سبز

- همزیستی میراث فرهنگی حفاظت‌شده و پایدار در کنار معماری مدرن و متناسب با فرهنگ ملی (قطب تاریخی، فرهنگی و گردشگری تهران).

- ایمن (پیش‌کنش‌گر) از گزند حوادث غیرقابل پیش‌بینی طبیعی و انسانی

- شهروندانی برخوردار از سلامت جسمی، روانی، معنوی و اجتماعی و برخوردار از درآمد بالا و پایدار

- دسترسی آسان شهروندان به خدمات شهرداری (شهرداری الکترونیک)

اقدامات طرح

- حذف تدریجی محور سواره از خیابان و اختصاص کل عرض خیابان به پیاده‌راه

- تفکیک فضای خیابان به چهار محور حرکتی و جانمایی حوزه مکث جهت استراحت کاربران به واسطه استقرار مبلمان شهری درمیانه خیابان (تصویر ۳)

- ساخت رواق‌های یکنواخت و ممتد در ضلع جنوبی بدون توجه به اتفاقات موجود در جداره‌ها (تصاویر ۴ و ۵)



Pic 5

تصویر ۵

تصاویر ۴ و ۵: ساخت رواق‌های ممتد و دستوری در لبه جنوبی خیابان بدون توجه به اتفاقات حاکم بر جداره‌های موجود. کل مسیر بدون توجه به اتفاقات در لبه‌ها و بدنه‌ها و هویت تاریخی فضا دارای طراحی یکنواخت و یکدست بوده است. عکس: زهره شیرازی، ۱۳۹۰.

Pics4 & 5: Construction of continuous porch in the southern edge of the street regardless of the existing status. Photo by: Zohre Shirazi, 2012.

Pic 4



تصویر ۴

- اختصاص بخشی از خیابان به مسیر حرکت درشکه در راستای تردد کاربران در بخش شمالی (تصویر ۶)
 - اجرای طرح کف‌سازی یکنواخت و دستوری در پیاده‌روهای ضلع شمالی و ضلع جنوبی (تصویر ۷)
 - پوشاندن جوی‌های جمع‌آوری آب‌های سطحی در کف و دو جبهه شمالی و جنوبی
 - استقرار تعدادی پایگاه به فواصل معین جهت اجاره دوچرخه به کاربران در طول مسیر

جمع‌بندی

خیابان پانزده خرداد به واسطه تاریخچه و اتفاقات رخ داده در آن دارای اهمیت فراوانی در بافت تاریخی تهران است. شکل‌گیری این خیابان بنا بر دستور حکومتی در دوره پهلوی اول و بدون توجه به بافت ارگانیک موجود بوده است که با مرور زمان استقرار اینبه دولتی در لبه شمالی و واحدهای تجاری در لبه جنوبی و مسجد شاه و سبزه میدان پتانسیلی ویژه به آن بخشیده است. شکل‌گیری دانه‌های خرد تجاری در لبه جنوبی و افزایش ناگهانی کاربران به واسطه رشد انفجاری جمعیت شهر تهران و به دنبال آن پاسخگویی این فضا به مقیاسی فراتر از پتانسیل خود منجر به افزایش ناگهانی و انفجاری تردد سواره و معضلات شهری مانند ترافیک و آلودگی‌های صوتی و بصری شد.

در سال‌های اخیر، ساماندهی خیابان پانزده خرداد مبتنی بر حذف سواره و پیاده‌راه کردن آن طراحی و اجرا شده است. اگرچه برنامه‌ریزی مناسب طرح، عامل اساسی در موفقیت نسبی این پروژه بوده است، اما عدم آرایه راهبردهای طراحی مناسب و عدم توجه به برنامه‌ریزی خرد و طراحی در مقیاس متنوع، موجب بروز مشکلاتی در طراحی و عدم استفاده مناسب از پتانسیل‌های شاخص و بالقوه فضا شد. چنانچه کل مسیر فارغ از توجه به اتفاقات موجود در لبه‌ها و بدنه‌ها دارای طراحی یکنواخت و یکدست و بدون توجه به هویت تاریخی فضا بوده است، ساخت یکسان رواق‌های ضلع جنوبی و کف‌سازی یکنواخت و دستوری در کف پیاده‌روها گواهی بر این ادعاست. طراحی صرفاً کالبدی بدون توجه به منظر. اتفاقات جاری و باورهای ذهنی کاربران، محدود به تقسیم‌بندی صرفاً عملکردی خیابان به واسطه استقرار میلمان در میانه خیابان شکل گرفته که خود نیز به واسطه جانمایی نامناسب فضای مکث دو مسیر حرکتی دو طرف را زیر سؤال برده است.

قرارگیری ساختمان تاریخی و حایز اهمیت قوه قضائیه در ضلع شمالی، یک طراحی شاخص و هویت‌بخشی را در محور پیاده‌راه می‌طلبیده است که متأسفانه در برنامه‌ریزی طراحی هیچ‌گونه توجهی به این امر نشده و مسیرهای حرکتی خیابان هم‌چنان در طول مسیر در جلوخان ساختمان ادامه یافته است. لذا می‌توان اینگونه بیان کرد که علی‌رغم برنامه‌ریزی مناسب، عدم آرایه راهبردهای طراحی در مقیاس‌های گوناگون و عدم شناخت و توجه به بستر و هویت فضا موجب شده که تمامی پتانسیل‌های بالقوه تاریخی و هویتی و منظرین موجود در فضا به منصفه ظهور نرسیده و این پیاده‌راه نتواند به عنوان نقطه عطفی شاخص و تأثیرگذار در بافت و عنصری خاطره‌ای در آذهنان عمومی نقش ایفا کند ■



Repressed Capacities

Design assessment of Panzdah-e-Khordad walkway, Tehran

Sarvin Elahi, M.A in Landscape Architecture, University of Tehran, Tehran, Iran.
sarvinelahi@ut.ac.ir

Sahar Ardaneh, M.A in Landscape Architecture, University of Tehran, Tehran, Iran.
sahar.ardaneh@ut.ac.ir

Owing to its historic background, Panzdah-e Khordad Street is a considerable place in historic context of Tehran. This street was formed based on orders of the government in the First-Pahlavi period, regardless of the organic texture. Locating public buildings in northern edge, commercial units on the southern edge, the Shah Mosque and the Sabzeh-Meidan in the square added a particular potential to the street.

Formation of small commercial unites on the southern edge of the street and rapid increasing of population growth in Tehran lead to sudden appearance of traffic and urban problems such as voice and visual pollutions. Recently, the reorganization plan of Panzdah-e Khordad has been arranged on the basis of elimination vehicular transportation paths and creation of pedestrian friendly places.

Although the wise planning has been the major factor in making this project succeed, failure in providing appropriate design strategies and lack of attention to micro-planning at various scales have caused various problems in using its special potentials in an appropriate way. The path alongside the edges has been designed uniformly and homogeneously without any attention to historic identity of the space and the occurred events. Constructing the uniform porch in the southern side and repetitive pavement in the sidewalk are the evidences of this claim.

Designing physical features alone, regardless of landscape, historic events and user beliefs, has caused to functional division and also locating some furniture and rest areas between two passing paths is still a question. Locating the historic and important buildings such as Judiciary in the north side of the street, needed a significant design to present its identity in the path; unfortunately no attention was paid to this building in the design and planning process and the passing paths continue repetitively to the front site of the building.

It can be concluded that despite the wise planning for starting the project, failure in providing appropriate design strategies, indifferent scales and paying no attention to the space and identity of place, has eventually lead to forgetting of history, identity and landscape potential in space. Therefore this pedestrian street is no more the main factor in memorizing and perceiving the space as a public place in the minds.



Pic 7

تصویر ۷

تصویر ۷ : قرارگیری ساختمان تاریخی و جایز اهمیت قوه قضائیه در ضلع شمالی طراحی شاخص و هویت بخشی را در محور پیاده راه می طلبیده است که متأسفانه در برنامه ریزی طراحی هیچ گونه توجهی به این امر نشده و مسیرهای حرکتی خیابان همچنان در طول مسیر و جلوخان ساختمان ادامه یافته است. عکس : زهره شیرازی، ۱۳۹۰.

Pic7: Important Historic buildings in the northern part of the design need an identity and criteria design in that sidewalk but unfortunately no attention was paid to this building in the design and planning process and the passing paths continue repetitively to the front site of the building. Photo by: Zohre Shirazi, 2012.

تصویر ۶ : اختصاص بخشی از خیابان به مسیر حرکت درشکه در راستای تردد کاربران در بخش شمالی به تنوع فعالیت ها در خیابان افزوده است و با روحیه فضا به نوعی همخوانی دارد. عکس : آیدا آل هاشمی، ۱۳۸۸.

Pic6: Allocating chariot line for transportation in northern areas of sidewalk, cause variety in activities. Photo by: Ayda Alehashemi, 2010.

