

مقاله پژوهشی

مشکیجه، گلی فراموش شده در خانه و باغ ایرانی

سارا شکوه*

استاد مدعو دانشگاه خلیج فارس، دانشکده معماری و شهرسازی، بوشهر، ایران.

شهره جوادی

استادیار گروه مطالعات عالی هنر، پردیس هنرهای زیبا، دانشگاه تهران، ایران.

فرزانه السادات دهقان

استاد مدعو دانشگاه فنی و حرفه‌ای یزد، یزد، ایران.

ضیا حسین‌زاده

پژوهشگر دکتری معماری منظر، دانشکده هنرهای زیبا، دانشگاه تهران، تهران، ایران.

کیوان فرقانی

گروه معماری، دانشکده معماری، دانشگاه آزاد اسلامی، واحد یزد، ایران.

تاریخ دریافت: ۱۳۹۹/۰۷/۱۶ تاریخ پذیرش: ۱۳۹۹/۱۱/۱۹ تاریخ قرارگیری روی سایت: ۱۴۰۱/۰۱/۰۱

چکیده باغ ایرانی تجلی‌گاه ویژه و بیانگر محبوبیت گیاهان نزد مردم این سرزمین است. گیاهان به‌کاررفته در آنها همواره بومی و در هماهنگی کامل با بستر و اقلیم خود بوده که این امر موجب پایداری و تداوم باغ‌های ایرانی در گستره‌ی زمان و جغرافیا و ایجاد حس تعلق به آنها بوده است. بخش اعظمی از سودمندی و پایداری باغ ایرانی را می‌توان مدیون این گیاهان بومی دانست که جنبه‌ی دارویی و شفابخشی و معنایی داشته‌اند و در فرهنگ مردم این سرزمین از جایگاهی ویژه برخوردار بوده‌اند. اما متأسفانه امروزه عدم شناخت کافی از گیاهان بومی و سازگار با شرایط سرزمینمان موجب شده تا این گیاهان رو به انقراض گذارده و پارک‌ها و مناظر شهری با گیاهان وارداتی، غیر اصیل و ناهماهنگ با زمینه‌های اقلیمی و فرهنگی هر منطقه جایگزین شده و به تدریج گیاهان بومی در بستر تحولات سریع و دفعی عصر حاضر به فراموشی سپرده شوند. هدف این پژوهش شناسایی و معرفی گل مشکیجه یکی از گل‌های اصیل و بومی مورد استفاده در باغ و خانه ایرانی است که سال‌هاست در غبار فراموشی قرار گرفته است. این گل نه تنها در پارک‌ها و فضاهای سبز دیده نمی‌شود، بلکه به‌طور کلی هیچ شناختی از آن وجود ندارد. تنها اطلاعات اندکی از این گل در برخی سفرنامه‌ها باقی مانده است اما هیچ‌یک به شناسایی و معرفی این گل نپرداخته‌اند و فقط نام آن به‌عنوان یکی از گل‌های بومی این سرزمین آورده شده است. پژوهش پیش‌رو با بهره‌گیری از روش‌های کتابخانه‌ای، مطالعات میدانی، انجام مصاحبه با اهالی شهر و روستاهای یزد و کرمان و مشورت و گفتگو با مسئول پژوهش‌های باغ گیاهشناسی انجام شده است. نتایج حاصل از این مطالعات ویژگی‌های ظاهری، معنایی و کارکردی گل مشکیجه را بازشناسی و معرفی می‌کند و استفاده از طرح آن در برخی تزئینات را نمایش می‌دهد. در طی روند تحقیقات میدانی اطلاعاتی از این گل در مناطق مرکزی ایران یافت شد.

واژگان کلیدی | گل مشکیجه، گل بومی ایران، گل سفید پیر، گل پنج‌پر، گل باغ ایرانی.

شده است و ترجیح عموم بر کاشت گیاهان غیراصیل و غیربومی وارداتی است. اگرچه حفظ و نگهداری نمونه‌های وارداتی شرایط محیطی ویژه و صرف هزینه‌ها و منابع بیشتری را می‌طلبد. این روند موجب شد تا گل‌ها و

مقدمه | چندین دهه است که تمایل به انتخاب گیاهان اصیل و بومی برای کاشت در پارک‌ها و باغ‌ها و سایر فضاهای سبز از بین رفته و یا اینکه می‌توان گفت حداقل

* نویسنده مسئول: ۰۹۰۱۰۶۷۰۰۲۹@shokouh.sara@ut.ac.ir

یزد وجود دارد. لذا ادامه مسیر تحقیقات میدانی برای نگارندگان، به منظور یافتن آثار این گل، در شهر یزد و روستای بنادک‌السادات و روستای گل‌افشان پیگیری شد و اطلاعات تقریباً کاملی را برای نگارندگان به همراه داشت. این اطلاعات به‌دست آمده از گل مشکچه به ادامه تحقیقات میدانی و تکمیل آن در شهر کرمان کمک نمود و سبس نمونه‌های شکلی اقتباس شده از این گل در تزیینات قالی و معماری در شهر کرمان مشاهده شد. بنا بر مطالعات کتابخانه‌ای و میدانی انجام شده، در حال حاضر ردپای این گل را در مناطق مرکزی ایران می‌توان دنبال کرد.

تبیین نام گل مشکچه

طبق تعریفی که دهخدا (۱۳۷۷) در فرهنگ لغت خود آورده است مشکچه [مُ یا مِ چَ یا چِ] (۱) به معنای گلی است که نسترن نیز گویند. از دسته گل سرخ‌های اصلی که دارای ساقه‌های طویل و خاردار است. طبق تعریف‌های دیگر، مشکچه [مِ چَ / چِ] (۱) گلی است سفید خوشبوی و آن را نسرين گویند. همچنین نام گلی پرپر و سفید و خوشبوی شبیه به گل سرخ و آن را شیرین و مشکین وفادار نیز گویند. در کتاب «تاریخ عطر در ایران» گفته شده بسیاری از گل‌های خوشبوی ایران‌زمین که به کار عطر و عطرسازی نمی‌آیند به دلیل بوی خوش نام عطرینه‌ها را در نام خویش به وام گرفته‌اند. از میان گل‌ها و گیاهان معطری که تمام یا بخشی از نام خود را از مشک به وام گرفته‌اند، می‌توان به گل‌ها و گیاهان زیر اشاره کرد: مریم که آن را «مشک رومی» خوانده‌اند، نسترن که آن را «مشکچه» (مصغر مشک) نامیده‌اند و نسرين که آن را به نام «مشکچه» نیز خوانده‌اند ... (انصاری، ۱۳۸۱). طی مطالعات میدانی نگارندگان نیز دو علت برای نام‌گذاری این گل شناسایی شد: علت اول، مشکچه در فصل گل‌دهی بویی بسیار مطبوع دارد و طبق صحبت اهالی یزد و روستای گل‌افشان به آن نام مشکچه (مشک+گیچه) داده‌اند به این معنی که این گل بوی خوشی همچون مُشک داشته که بویندگان را سرمست و گیج می‌کرده است. علت دوم، این گل به جهت بوی بسیار مطبوعی که داشته در ابتدا با عنوان مُشکچه (مُشک+چه) و به معنی مُشک کوچک خوانده می‌شده است که بعدها تبدیل به مُشکچه شده است.

بازشناسی ویژگی‌های گل مشکچه

• ویژگی‌های گل مشکچه در متون و منابع علمی

با توجه به اینکه سال‌هاست اثری از گل مشکچه در باغ‌ها، فضاهای سبز شهری و خانه‌ها دیده نمی‌شود و حتی کمتر کسی نام این گل را شنیده است، لذا تنها منبع برای

گیاهان اصیل، بومی و سازگار با محیط از لیست گل و گیاهان کاربردی در باغ‌ها و پارک‌ها و خانه‌ها حذف شوند و بعضاً رو به انقراض گذارند. گل مشکچه یکی از این گیاهان فراموش شده باغ‌ها و خانه‌های ایرانی است و از گل‌های قدیمی، اصیل و بومی ایران‌زمین که سال‌هاست به دست فراموشی سپرده شده و امروزه کمتر کسی آن را می‌شناسد یا حتی به خاطر می‌آورد. گلی که روزی یکی از گل‌های شاخص و محبوب منظر این سرزمین بود و به وفور در حیاط خانه‌ها و باغ‌ها کاشته می‌شد، امروزه تقریباً به کلی از حافظه جمعی ساکنان این سرزمین پاک شده است و تنها اندک آثاری از آن در سفرنامه‌ها و کتب باقی مانده است. با توجه به کنار گذاشته شدن این گل در باغات و خانه‌ها و جایگزین شدن آن با گل‌های وارداتی متعدد، اکنون هیچ اطلاعاتی به جز نام آن موجود نیست و تحقیق حاضر به دنبال پاسخ به این پرسش‌ها شکل گرفته است: -وجه تسمیه گل مشکچه چیست و این گل چه مشخصات ظاهری داشته و جزو کدام خانواده از گل‌هاست؟ -گل مشکچه به جز جنبه زیبایی‌شناسی چه کارکردهای دیگری داشته است؟

پیشینه پژوهش

تاکنون پژوهشی مستقیماً و صرفاً جهت معرفی و شناخت این گل انجام نشده است. در کتاب «گیاه‌شناسی» از گل‌گلاب (۱۳۲۶) گل مشکچه در کنار گیاهان دیگر، از نظر ساختار گیاه‌شناسی معرفی و تدقیق شده است. پیرنیا (۱۳۷۴) نیز در کتاب «معماری اسلامی» به‌عنوان عنصری در باغ‌های ایرانی از این گل یاد کرده است. تاکنون پژوهش جدی و دقیقی در رابطه با شناسایی این گل حاصل نشده است. در این تحقیق که ایده آن توسط دکتر شهره جوادی^۱ مطرح شد با استفاده از اسناد تاریخی در حوزه ادبیات، هنرهای دستی و همچنین مشاهده تنها نمونه بازمانده از این گل در روستایی در یزد و مصاحبه با ساکنین قدیمی شهر یزد به بازشناسی آن پرداخته شده است.

روش پژوهش

این تحقیق مبتنی بر مطالعات کتابخانه‌ای و میدانی است. در ابتدا، طی مطالعات کتابخانه‌ای، مطالب موجود راجع به گل مشکچه در سفرنامه‌ها، رمان‌ها، کتب گیاه‌شناسی و تاریخی مورد بررسی قرار گرفت و از مجموع اطلاعات برداشت شده برخی از ویژگی‌های این گل مشخص شد که این اطلاعات پایه و اساس مطالعات میدانی را فراهم نمود. در روند مطالعات میدانی، مشخص شد امام‌زاده‌ای با نام این گل، یعنی امام‌زاده سید گل مشکچه در شهر

دسترسی جهت شناسایی ویژگی‌ها و ردیابی آن، مراجعه به متون علمی، سفرنامه‌ها و کتاب‌های تاریخی و گیاه‌شناسی است. متون زیر هر یک، ویژگی‌هایی این گل را توصیف می‌کنند:

استاد محمدکریم پیرنیا در قسمتی از کتاب «آشنایی با معمار اسلامی» ضمن اشاره به نقش گل‌ها در باغ به گل مشکيجه اشاره می‌کند: «...گل‌ها نیز نقش خاصی در باغ‌ها داشته‌اند، اما از همه انواع آن استفاده نمی‌شده است. چند نوع گل به‌خاطر خاصیت‌هایشان بیشتر کاشته می‌شدند مثل: گل سرخ یا گل محمدی برای گلاب‌دهی (خاصیت طبی هم دارد)؛ گل آتشی، گل زرد یا دور و گل مشکيژه یا مشکيجه که گلی است کوچک و ریز، با عطری فوق‌العاده، این گل‌ها را در کنار درختان یا در پای درخت‌ها می‌کاشتند؛ گل رشتی صورتی کم‌رنگ، گل سفید، گل روغنی یا صابونی (نخودی رنگ) این‌ها هم در تمام فصول سال گل می‌دادند، از گل‌های فصلی هم در جلوی کوشک‌ها و قسمت گلستان باغ استفاده می‌شد. دیگر گل‌های مورد استفاده، گل همیشه بهار، زنبق سفید، گل شببو و غیره بوده‌اند...» (پیرنیا، ۱۳۷۴، ۲۹۱). عبدالرحیم ضربابی در کتاب «تاریخ کاشان» چنین وصفی از گل مشکيجه دارد: «... در وسط سروها کرسی‌های نسترن که یک ذرع ارتفاع آن‌هاست و دیگر گل‌های ریشه‌ای مانند یاس‌های الوان و مشکيجه و بdaq و ارغوان و گل ابریشم و گل انار به (کذا) و شببوی بنفش جنگلی و گل پروانه و نظایر آنها که درختی دارند بزرگ و هریک در هر جا نشسته‌اند» (ضرابی، ۱۳۷۹، ۱۹۶). در «سفرنامه» امین‌الدوله میرزاعلی‌خان در مقام مقایسه گل رازقی و مشکيجه چنین آمده‌است: «...گل‌های رازقی هریک به درشتی گل سفید موسوم به مشکيجه است و در هیچ جا به این خوبی و کمال و عطر و طراوت، رازقی ندیده بودم. گل‌های یاس اگرچه کوچک و ریز و به‌طور غنچه به هم رفته است، لکن عطر و ملایمت مخصوص دارد ...» (امین‌الدوله، ۱۳۵۴، ۱۹۶). حسین گل‌گلاب در کتاب «گیاه‌شناسی» خود ویژگی‌های مشکيجه را چنین برمی‌شمرد: «این گل از دسته گل‌سرخ‌هاست و برگ و شکوفه گلابی‌شکل دارد که تخمدان‌های آن به شکل کوزه‌ای است که کاسبرگ‌ها در بالای آن قرار گرفته و در داخل آن تخمک‌های متعدد تشکیل دانه‌های بسیار می‌دهند. پس از آمیزش دیواره این کوزه ضخیم شده، مواد غذایی در آن جمع می‌شود و رنگش تغییر می‌کند» (گل‌گلاب، ۱۳۲۶، ۲۲۷). باستانی پاریزی نیز در «سفرنامه گنجعلیخان» به وجود مسجدی به نام گل مشکي در کرمان اشاره می‌کند و احتمال می‌دهد علت این نام‌گذاری وجود گل مشکيجه در این مسجد بوده است: «... این حرف را بدین دلیل

می‌گویم که قدیمی‌ترین محله کرمان به نام محله شهر خوانده می‌شود که از کوچه - برابر قدمگاه، کوچه هلال احمر فعلی - وارد آن می‌شوند و قدیمی‌ترین آثار تاریخی کرمان مثل حوض شیخ داود، حوض ملک (مربوط به ملک دینار) مسجد گنج، بازار شتر، در همین قسمت شهر قرار دارد، تکیه‌ای قدیمی به نام تکیه محله شهر هم داشت که تا همین اواخر نیز در آن روضه‌خوانی می‌شد، و بالاتر از همه مسجد معروف به «مسجد گل مشکي» بود که از قدیمی‌ترین مساجد به‌شمار می‌رفت و احتمالاً شاید در کاشی‌های آن نقش گل مشکي بوده که بدین نام شهرت یافته (یا بوتۀ گل مشکيجه داشته)، و به هر حال حدس من آن است که «مسجد جامع داخل شهر» که سمط العلی نام می‌برد، در همین «محله شهر» و شاید همین مسجد گل مشکي بوده است. در تاریخ کرمان بارها صحبت از محله گبران، و محله گبری شده است ...» (باستانی پاریزی، ۱۳۹۳، ۷۹). از مجموع اطلاعات به‌دست آمده از مطالعات کتابخانه‌ای برداشت می‌شود که ویژگی‌های کلی گل مشکيجه از قرار زیر است: مشکيجه گلی است کوچک و ریز، سفید رنگ، پُرپر، ریشه‌ای، خوش‌بو و معطر و بوته‌ای که محل کاشتش در پای درختان و کنار دیوارها بوده است (جدول ۱).

• ویژگی‌های گل مشکيجه طی مصاحبه و مشاهدات میدانی (در شهر یزد و بنادک السادات^۲ و گل‌افشان) و بررسی آثار (کرمان)
- امامزاده سید گل مشکيجه (روایت نقل شده طی مصاحبه با اهالی یزد)

وجود بارگاه امامزاده سید گل مشکيجه در شهر یزد، پایه‌گذار مسیر تحقیقات میدانی نگارندگان در این شهر شد. یکی از روحانیون بومی شهر یزد^۳ که از طریق اهالی قدیمی به نگارندگان معرفی شد، کتابی در باب کرامات این امامزاده نگاشته است. به نقل از ایشان، اکنون یزد سه امامزاده با نام‌های امامزاده سید گل زرد، امامزاده سید گل سرخ و امامزاده سید گل مشکيجه دارد که امامزاده سید گل مشکيجه به‌واسطه برخورداری از نام این گل نشانه‌هایی از حضور تاریخی گل مشکيجه را در شهر یزد، در اختیار قرار می‌داد. ایشان روایتی را از وجه تسمیه و علت نام‌گذاری این سه امامزاده نقل کردند که قسمتی از آن در زیر آورده شده است: «سه برادر نانوا در یزد زندگی می‌کردند که کراماتی از آنها دیده شده بود و نزد مردم محترم بودند. یکی از این سه برادر روزی در حین کار در نانوايي به‌طور معجزه‌آسا از تنور گل مشکيجه که گلی بسیار زیبا و خوش بو بوده است را بیرون می‌آورد و در بین مردم شهره و نام‌دار می‌شود. به همین دلیل پس از فوت وی، بر آرامگاه ایشان

می‌شود، گویی این گل‌های کوچک و مینیاتوری همچون گلوله‌های برف به زیبایی بر بستر سبز خود باریده باشند و هر بیننده‌ای را به وجد آورند. مشکبچه در فصل گل‌دهی بویی بسیار مطبوع دارد و از این روست که اهالی به آن نام مشکبچه (مشک+گیجه) داده، به این معنی که بوی خوشی همچون مُشک داشته که بویندگان را سرمست و گیج می‌کرده است. طبق راهنمایی‌های ایشان در حال حاضر در دو روستای گل‌افشان و بنادک‌السادات اطراف یزد، نمونه این گل موجود است. نگارندگان با همراهی و راهنمایی ایشان به این دو روستا رفتند و مستندات و مشخصات مربوط به این گل را ثبت کردند. بخشی از صحبت‌های روستاییان^۴ در مورد این گل: «این گل در گذشته مصرف خوراکی و دارویی داشته و به‌عنوان التیام‌دهنده درد زانو و مفاصل در میان اهالی استفاده می‌شده است. اهالی این گل را به‌صورت جوشانده در چای و دمنوش، همچنین خشک‌شده آن را مانند گل محمدی همراه با ماست مورد استفاده قرار می‌دادند» (تصاویر ۱ و ۲).

گل مشکبچه نوع دوم (مصاحبه با اهالی روستای یزد، روستای گل‌افشان و بنادک‌السادات) علاوه بر گل پُرپر مذکور که اکثریت اهالی یزد و روستاهای اطراف و همچنین اسناد و مدارک کتابخانه‌ای بر مشکبچه بودن آن اتفاق نظر داشتند، برخی نوعی گل پنج‌پر را نیز مشکبچه می‌دانستند و رنگ آن را سفید یا صورتی توصیف می‌کردند. این گل که به نقل از برخی اهالی مشکبچه خوانده می‌شود، طبق متون علمی همان گل نسترن وحشی است (تصویر ۳).

علت انقراض گل مشکبچه

طی صحبت با اهالی یزد در رابطه با علت انقراض گل

بارگاهی ساختند که به همین نام مشهور شده است که مردم یزد همچنان برای طلب حاجت و خواسته‌های خود به ایشان متوسل می‌شوند». از این مطلب می‌توان نتیجه گرفت که گل مشکبچه برای ساکنین و اهالی یزد گلی با ارزش بوده و مورد استفاده بسیار در گذشته‌ای نه چندان دور بوده است که نام آن را به یکی از امام‌زاده‌های مورد احترام شهر خود نسبت داده‌اند. کما اینکه طی مصاحبه با اهالی یزد، برخی ساکنین قدیمی اظهار داشتند که این گل یکی از گل‌های بسیار محبوب نزد ساکنان شهر بوده است که در باغچه‌های اطراف حوض، حیاط‌های مرکزی و حتی در فضای داخلی خانه مورد استفاده قرار می‌گرفته است. زیرا به گفته اهالی، این گل نماد همدلی و خوشبختی بوده و حضور آن را در خانه خوش‌یمن می‌پنداشتند.

گل مشکبچه نوع اول (مصاحبه با اهالی روستای گل‌افشان و بنادک‌السادات)

در خلال تحقیقات میدانی نگارندگان در شهر یزد مشخص شد که جز چندتن از اهالی بومی و قدیمی یزد کسی این گل را در خاطر ندارد و دو نفر از آنان راهنمای نگارندگان جهت کشف این گل فراموش‌شده در دو روستای اطراف شهر یزد (گل‌افشان و بنادک‌السادات واقع در منطقه میانکوه؛ شهرستان مهریز) شدند. به نقل از ایشان: «این گل در گذشته به وفور در شهر وجود داشته و اکثراً در حیاط خانه‌ها به‌صورت بوته‌ای در کنار دیوارها و درخت‌ها کاشته می‌شده است. فصل گل‌دهی آن اواسط اردیبهشت تا اواخر مردادماه است و پس از آن گل‌هایش خشک می‌شود (البته انتهای بازه گل‌دهی این گل بسته به شرایط آب و هوایی منطقه از خرداد تا مرداد متفاوت است). در فصل گل‌دهی شاخ و برگ‌های سبز و انبوهش مملو از گل‌های سفید و ریز

جدول ۱. جمع‌بندی ویژگی‌های گل مشکبچه از برداشت‌های کتابخانه‌ای. مأخذ: نگارندگان.

منابع	ویژگی‌ها
«تاریخ عطر در ایران» (انصاری، ۱۳۸۱)	معطر
«آشنایی با معماری اسلامی» (پیرنیا، ۱۳۷۴)	کوچک و ریز، دارای عطری فوق‌العاده محل کاشت: در کنار درختان یا در پای درخت‌ها
«تاریخ کاشان» (ضرابی، ۱۳۷۹)	گل ریشه‌ای
«سفرنامه» (امین‌الدوله، ۱۳۵۴)	سفیدرنگ نام دیگر: گل سفید
«گیاه‌شناسی برای سال اول پزشکی» (گل‌گلاب، ۱۳۲۶) «گیا» (گل‌گلاب، ۱۳۸۶)	برگ و شکوفه گلابی شکل، رنگی شدن تخمدانه‌های وسط، نام علمی: Rose spinosissima
«سفرنامه گنجعلیخان» (باستانی پاریزی، ۱۳۹۳)	رشد به‌صورت بوته‌ای

مشکیجه اظهار داشتند کم‌آبی و خشک‌سالی نیز در این امر بی‌تأثیر نبوده است. البته با توجه به مقاومت بالای این گل فرضیه کم‌آبی دلیل موجهی برای کم‌شدن گونه گل مشکیجه نیست. دلیل اصلی می‌تواند تمایل مردم شهر به سمت گونه‌های وارداتی باشد، تا جایی که حتی به سبب مقاومت ریشه و دوام و سازگاری بالا با شرایط آب و هوایی، از گل‌های بومی به‌عنوان ریشه و بن‌گل‌های وارداتی استفاده می‌شود و اکنون موضوعیت داشتن گل‌های بومی کنار رفته و جای خود را به گل‌های وارداتی صرفاً زینتی داده است. با توجه به فرضیه کم‌آبی نقل‌شده از اهالی، احتمال می‌رود شاید پس از یک دوره خشکسالی و همزمان شدن با نگرش تزیین‌گرایی، گرایش ساکنین به گزینش گونه‌های گیاهی جدید وارداتی که بیشتر جنبه تزیینی داشتند افزایش یافت و این آغازی بر تنزل و خروج جایگاه ارزشی گل مشکیجه و تبعاً فراموشی آن در حیاط خانه‌ها، باغ‌ها و ... شد.

جست‌وجوی آثار و ویژگی‌های گل مشکیجه در تزیینات معماری

در بخشی از کاشی‌کاری معرق بر سردر مدرسه ابراهیم خان قاجار، واقع در بازارسرای ابراهیم‌خان، تابلویی عمودی با زمینه آبی دیده می‌شود که نقش آن درختچه‌ای با گل‌های ریز سفید است که بر داربستی واقع شده است. تابلوی دیگری افقی با همین نقش در حمام گنجعلیخان وجود دارد (تصویر ۴). این گل‌ها که به شکل افشان بر شاخه‌های



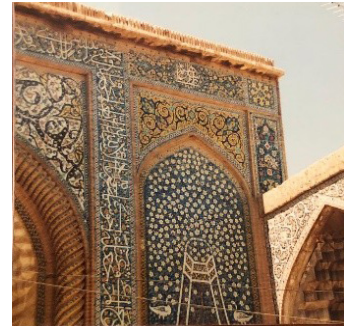
تصویر ۱. گل مشکیجه نوع اول. مکان: روستای گل‌افشان، اواسط اردیبهشت. عکس: ضیا حسین‌زاده، ۱۳۹۹.



تصویر ۲. گل مشکیجه نوع اول. مکان: روستای بنادک السادات، اواخر اردیبهشت. عکس: فرزانه السادات دهقان، ۱۳۹۸.



تصویر ۳. گل مشکیجه نوع دوم. مکان: یزد، اوایل اردیبهشت. عکس: فرزانه‌السادات دهقان، ۱۳۹۸.



تصویر ۴. سر در مدرسه ابراهیم خان، کرمان. عکس: شهره جوادی، ۱۳۹۷.

رنگ‌بندی و شمایل ظاهری گل: رنگ صورتی گل، رنگ‌بندی و شمایل ظاهری برگ‌ها.
مکان گل: همانند واقعیت گل‌هایی در لابه‌لای گیاهان یا پای درختان.
از مجموع اطلاعات به‌دست‌آمده از مطالعات میدانی برداشت می‌شود که ویژگی‌های کلی گل مشکبجه از قرار زیر است (جدول ۲).

نتیجه‌گیری

روند و سیر رشد و تکامل باغ‌های ایرانی دیرزمانی است متوقف شده و کمتر تمایل و اراده‌ای در مدیران شهری، طراحان و مهندسين در جهت احیا و بازتولید آن با توجه به شرایط و نیازهای روز دیده می‌شود. اکنون پس از گذشت سال‌ها با تلاش‌های فراوان جامعه دانشگاهی کشور برای آگاهی‌بخشی در این زمینه و همچنین اراده و خواست برخی طراحان و صاحب‌نظران در جهت ارتقای فضاهای شهری با توجه به اصول و مفاهیم باغ ایرانی، شاهد شروع دوباره طراحی و احیای باغ ایرانی هستیم. لذا، در این مسیر تلاش برای کشف و معرفی تک‌تک عناصر منظرین فراموش شده و گاه رو به انقراض این باغ‌ها که گل مشکبجه یکی از آنهاست ضرورت می‌یابد. از این رو نگارندگان با استفاده از منابع تاریخی و تحقیقات میدانی موفق به شناسایی و معرفی ویژگی‌ها و خصوصیات این گل بومی ایرانی شدند که به قرار زیر است:

آنچه که برطبق متون و اسناد کتابخانه‌ای شرح داده شده است و اغلب اهالی یزد و کرمان و روستای گل‌افشان و بنادک‌السادات بر آن اتفاق نظر دارند: گل مشکبجه گلی است بوته‌ای، ریشه‌ای، ریز و مینیاتوری، پُرپر سفید رنگ و نوع دیگر کم‌پر سفید یا صورتی، معطر و از نظر کاربردی دارای خاصیت خوراکی و دارویی بوده که در باغ‌ها و حیاط‌خانه‌های

درخت پراکنده هستند، با توصیفات اهالی یزد که پیش‌تر ذکر شد همخوانی دارد.

جست‌وجوی آثار و ویژگی‌های گل مشکبجه در

قالی کرمان

با تحقیق و تفحص نگارندگان در آثار و مصنوعات هنری جهت یافتن نشانه‌هایی از ویژگی‌ها و رویش‌گاه گل مشکبجه، آثاری از نقش آن در فرش‌های دست‌بافت کرمان به‌دست آمد که به شرح ذیل این گل‌ها جلوه‌گر شده‌اند:

• مشابهت نقوش فرش‌ها با گل مشکبجه نوع پُرپر (نوع ۱)

در فرش‌های دست‌بافت کرمانی، طرح‌ها و نقوشی دیده می‌شود که کاملاً با ویژگی‌های گل مشکبجه پُرپر نوع ۱ مطابقت دارد (تصویر ۵).

- اشتراکات

فرم گل: پر گل بودن بوته، مقیاس کوچک گل در قیاس با گل‌های دیگر.

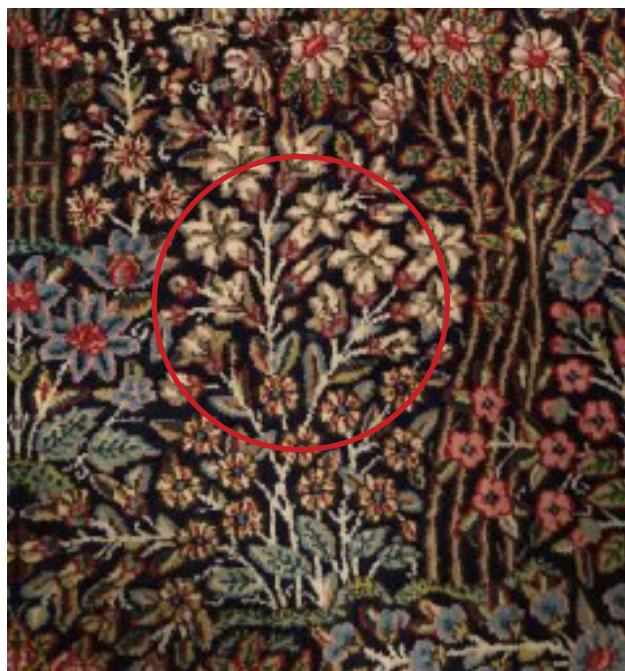
رنگ‌بندی و شمایل ظاهری گل: گل‌های سفید رنگ در کنار گل‌ها یا گلبرگ‌های خشک‌شده تیره‌رنگ کنار هم قرار دارند، رنگ‌بندی و شمایل ظاهری برگ‌های بوته.
مکان گل: همانند واقعیت گل‌هایی در لابه‌لای گیاهان یا پای درختان.

• مشابهت نقوش فرش‌ها با گل مشکبجه نوع کم‌پر (نوع ۲)

گل‌های پنج‌پر مشخص شده در قالی‌ها نیز شباهت بسیار به مشکبجه نوع ۲ دارد (تصویر ۶).

- اشتراکات

فرم گل: تراکم متوسط گل و مقیاس کوچک آن در قیاس با گل‌های دیگر.



تصویر ۵. مشابهت گل مشکیجه نوع پُرپر (نوع ۱) با نقوش موجود در قالی کرمان. عکس: شهره جوادی، ۱۳۹۷.

شرایط بستر هستند در مناظر شهری و یا ملک‌های خصوصی فراموش شده است. تمایل افراد به انتخاب گیاهان وارداتی که صرفاً جنبهٔ زینتی دارند و به دور از اصل سودمندی، دو پیامد به همراه داشته است؛ موجب شد تا گل و گیاهان بومی و سازگار این سرزمین از جمله مشکیجه، از جایگاه ارزشی خود خارج شوند و رو به انقراض گذارند، در حالی که گیاهان غیربومی نیازمند نگهداری و رسیدگی بیشتر و موجب

ایرانی به‌وفور استفاده می‌شد. این گل به لحاظ معنایی از جایگاه ویژه‌ای برخوردار بود و آن را نشانهٔ خوش‌بینی و همدلی می‌دانستند. محل کاشت این گل نیز غالباً در پای درختان و کنار دیوارها و فصل گل‌دهی آن در بهار بوده است (جدول ۳). یکی از ویژگی‌های حائز اهمیت این گل سازگاری و مقاومت بالای آن با منطقه است. امروزه به‌واسطهٔ نگرش تزئین‌گرایی استفاده از گیاهان بومی که مقاوم و متناسب با

که در این پژوهش مکان رویش آن معرفی شده، می‌توان به روش قلمه‌زنی کاشت و تکثیر این گل را در پارک‌ها و فضاهای سبز و خانه‌ها از سر گرفت و گل مشک‌یجه که تا مرز انقراض پیش رفته‌است را دوباره احیا کرد؛ به‌همین منظور نگارندگان قلمه‌ای از این گیاه را به باغ گیاه‌شناسی کرج تحویل دادند تا در صفه‌ای از این باغ کاشته شود و بازدیدکنندگان بتوانند دوباره با گل مشک‌یجه آشنا شوند.

تحمیل هزینه‌های چندبرابر می‌شوند و این تأییدی بر این ادعاست که در باغ ایرانی انتخاب گل و گیاهان براساس سلیقه و صرفاً زیبایی نبوده بلکه کارایی و سودمندی و بوم‌آوردی در درجه نخست مد نظر قرارداشت. با توجه به شناسایی ویژگی‌های گل مشک‌یجه از جمله مقاومت و نیاز کم به آب، در دوران حاضر که با بحران کم‌آبی مواجه هستیم این گل انتخاب خوبی در جایگزینی با گل‌های وارداتی است و اکنون



تصویر ۶. مشابهت گل مشک‌یجه نوع کم‌پر (نوع ۲) با نقوش موجود در قالی کرمان. عکس: شهره جوادی، ۱۳۹۷.

جدول ۲. جمع‌بندی ویژگی‌های گل مشک‌یجه از برداشت‌های میدانی. منبع: نگارندگان.

ویژگی‌ها	مطالعات میدانی
قداست و ارزش معنوی و خوش‌یمن بودن این گل نزد مردم یزد و استفاده فراوان از آن در گذشته نه‌چندان دور.	امام‌زاده سید گل مشک‌یجه
سفید، بوته‌ای، بعضی پُرپر و بعضی پنج پُر	فرش‌های دست‌بافت کرمان
- گیاهی بوته‌ای، محل کاشت: کنار دیوارها و درخت‌ها، فصل گل‌دهی: اواسط اردیبهشت تا اواخر مرداد، گل‌های سفید پُرپر و ریز به تعداد زیاد با بویی مطبوع، اهالی به آن نام مشک‌یجه (مشک+گیجه) داده‌اند. اکنون این گل رو به انقراض است.	مصاحبه با اهالی شهر یزد و روستای گل‌افشان و بنادک‌السادات
- استفاده دارویی در گذشته به‌عنوان التیام‌دهنده درد زانو و مفاصل.	
- استفاده به‌صورت جوشانده در چای و دمنوش.	
برخی افراد یزد اظهار بر وجود نوع دوم از گل مشک‌یجه نیز داشتند: پنج پر سفید و صورتی کم‌رنگ	مصاحبه با اهالی شهر یزد
گلی پر خار با نام علمی <i>Rosa pimpinellifolia</i> L.= <i>Rosa spinosissima</i> L	مصاحبه با افسون رحمانپور ^۵ (مسئول بخش پژوهش باغ ملی گیاه‌شناسی)

شکل	کاربرد	شکل ظاهری (تعداد گلبرگ‌ها، اندازه، شکل برگ و میزان خار)	روش تکثیر، شرایط رشد و مکان رویش، زمان گل‌دهی	بو	رنگ گل	نام گل نام علمی
	به‌دلیل عطر خوب گل و خواص آن، کاربردهای خوراکی و درمانی بسیاری دارد.	- فرم: بوته‌ای، شکل کلی گل رز را هم در حالت غنچه و هم در حالت باز شده دارد. - تعداد گلبرگ‌ها زیاد، شکل برگ و مورفولوژی ساقه‌ها، خار و برگ‌ها شبیه گل رز اما در مقیاس کوچک - پر خار و متراکم	- قلمه‌ای و بذر - در شرایط مختلف آب و هوایی مقاومت بسیاری دارد. - مکان رویش مناطق مرکزی ایران (اغلب در پای درختان و کنار دیوارها) - عمر گل کوتاه است و سریع پرپر می‌شود. زمان گل‌دهی: اوایل تا اواخر اردیبهشت.	عطر ملایم اما متفاوت از عطر گل رز	سفید	مشکیجه نوع پُرپر (نوع ۱) Rosa pimpinellifolia
	به‌دلیل عطر خوب گل و خواص آن، کاربردهای خوراکی و درمانی بسیاری دارد.	فرم: بوته‌ای، حالت غنچه گل رز را دارد. شکل برگ و مورفولوژی ساقه‌ها، خار و برگ‌ها شبیه گل رز اما در مقیاس کوچک. تعداد گلبرگ‌ها اغلب پنج‌پر هست اما هفت‌پر آن نیز موجود است. شکل گلبرگ‌ها به‌صورت قلبی و پرچم گل نمایان است. پر خار	- قلمه‌ای و بذر - در شرایط مختلف آب و هوایی مقاومت بسیاری دارد. - مکان رویش مناطق مرکزی ایران - عمر گل کوتاه است و سریع پرپر می‌شود. - زمان گل‌دهی: اوایل تا اواخر اردیبهشت	عطر ملایم	سفید، صورتی کمرنگ و سفیدصورتی	مشکیجه نوع کم‌پر (نوع ۲): نسترن پنج‌پر یا هفت‌پر) Rosa canina

پی‌نوشت‌ها

۳. مصاحبه با خانم دهقان (۱۳۹۹/۰۲/۱۸) یکی از اهالی قدیمی شهر یزد و اصالتاً روستای بنادک السادات و مدرس (ملا) مکتب‌خانه بوند که در این تحقیق راهنمای نگارندگان در یافتن گل مشکیجه شدند.

۴. مصاحبه با آقای شاهی (۱۳۹۸/۰۶/۲۸)؛ صاحب خانه‌ای در روستای گل‌افشان که در خانه‌اش گل مشکیجه کاشته شده بود.

۵. جهت تدقیق هر چه بیشتر مشخصات گل مشکیجه، نمونه کشف شده توسط نگارندگان به محل باغ ملی گیاه‌شناسی برده شد و طی مصاحبه با افسون رحمانپور (۱۳۹۹/۰۶/۰۲)؛ مسئول بخش پژوهش‌های باغ ملی گیاه‌شناسی ایران، آزمایش‌های لازم روی گل انجام گرفت، نام علمی گیاه استخراج شد و صحت اطلاعات به‌دست‌آمده تأیید شد.

۱. در مصاحبه‌ای غیر رسمی با دکتر شهره جوادی در بهمن ماه ۱۳۹۸ ایشان ذکر کردند که: «چگونگی شکل‌گیری این پژوهش به‌طور اتفاقی در حیات منزل حدوداً ده سال پیش بود (تهران-اواخر دهه ۸۰)، که از خویشاوندی کرمانی نام گل مشکیجه را برای اولین بار شنیدم که ایشان اشاره به گل ریز و معطری نمود که از درختچه‌ای از گونه رز است، که از آن زمان تاکنون در کرمان پیگیر شده‌ام و چندسالی است به کمک دانشجویان رشته منظر به‌دنبال این گل بودیم که سرانجام ردپای این گل را در مناطق مرکزی یافتیم.»

۲. آقای غلامی یکی از روحانیون و اهالی شهر یزد است که کتابی در ذکر کرامات سه امام‌زاده، سید گل زرد، سید گل سرخ و سید گل مشکیجه به رشته تحریر در آورده است.

فهرست منابع

- امین‌الدوله، میرزا علی خان. (۱۳۵۴). *حاج میرزا علی خان صدر اعظم؛ سفرنامه*. امین‌الدوله (به کوشش اسلام کاظمیه). تهران: انتشارات توس.
- انصاری، شهره. (۱۳۸۱). *تاریخ عطر در ایران*. تهران: وزارت فرهنگ و ارشاد اسلامی.
- باستانی پاریزی، محمد ابراهیم. (۱۳۹۳). *گنجعلی خان*. تهران: اساطیر.
- پیرنیا، محمد کریم. (۱۳۷۴). *آشنایی با معماری اسلامی ایران* (تدوین غلامحسین معماریان). تهران: دانشگاه علم و صنعت ایران.
- دهخدا، علی اکبر. (۱۳۷۷). *لغت‌نامه دهخدا*. تهران: انتشارات دانشگاه تهران.
- ضرابی، عبدالرحیم کلانتر. (سپهیل کاشانی). (۱۳۷۹). *تاریخ کاشان* (به اهتمام ایرج افشار). تهران: مؤسسه انتشارات امیرکبیر.
- گل‌گلاب، حسین. (۱۳۲۶). *گیاه‌شناسی برای سال اول پزشکی*. تهران: انتشارات دانشگاه تهران.
- گل‌گلاب، حسین. (۱۳۸۶). *گیا (راهنمای گیاهی)*. تهران: مؤسسه مطالعات تاریخ پزشکی.

COPYRIGHTS

Copyright for this article is retained by the authors with publication rights granted to Manzar journal. This is an open access article distributed under the terms and conditions of the Creative Commons Attribution License (<http://creativecommons.org/licenses/by/4.0/>).



نحوه ارجاع به این مقاله

شکوه، سارا؛ جوادی، شهره؛ دهقان، فرزانه السادات؛ حسین‌زاده، ضیا و فرقانی، کیوان. (۱۴۰۱). *مشکیجه، گلی فراموش شده در خانه و باغ ایرانی*. منظر، ۱۴(۵۸)، ۳۰-۳۹.



DOI: 10.22034/MANZAR.2021.251505.2094
URL : http://www.manzar-sj.com/article_129731.html