

مقاله پژوهشی

طبیعت و عناصر منظر در موزاییک‌های بیزانس

شهره جوادی*

استادیار گروه مطالعات عالی هنر، پردیس هنرهای زیبا، دانشگاه تهران، ایران.

تاریخ دریافت: ۱۴۰۱/۱۲/۰۹ تاریخ پذیرش: ۱۴۰۲/۰۹/۲۱ تاریخ قرارگیری روی سایت: ۱۴۰۳/۰۱/۰۱

چکیده | باور و تفکر طبیعت‌گرایی ایرانی که در هنر و معماری این مرز و بوم آشکار است، بیش از هر شاخه هنری در نقاشی ایرانی - مینیاتور به شکل واقعی-نمادین بروز یافته است. حضور طبیعت و عناصر آن در هنرهای تزئینی - کاربردی در قالب هندسی، ساده و ماجراهای عاشقانه، عارفانه، حماسی و رزم و بزم دیده می‌شود. انواع گل‌ها و گیاهان در زمینه مینیاتور ایرانی همواره حضور دارند به گونه‌ای که نمایش باغ و بوستان و حیاط‌های پرگل و درخت با آب و انواع پرندگان پذیرای طبیعت در نقاشی ایرانی با گل و بوته‌سازی و نمایش باغ و بوستان با انواع پرندگان، آسمان پرستاره با ماه و خورشید به گونه‌ای ترکیبی، جلوه‌ای از دنیای واقع و خیال است؛ که بخشی از آن در هنر موزاییک بیزانس رخ نموده چنان‌که برخی از این آثار به وضوح تأثیرپذیری از مینیاتور ایرانی را نشان می‌دهد. رنگ‌آمیزی و استفاده از نماد و نشانه‌های طبیعت در نقاشی ایرانی و موزاییک بیزانس ریشه در تفکر و آیین‌های طبیعت‌گرا دارد که نمونه‌های آن را در هنرمیترایی-مهرکده‌های اروپا و آسیا و در نیایشگاه‌های مهر و آناهیتا در ایران می‌توان برشمرد. بارزترین نمونه‌های موزاییک بیزانس در کلیساهای سن ویتاله، سن آپولیناره، و مقابر مقدسین در شهر راونای ایتالیا، شبستان کلیسای سن کلمنته - رم و کلیسای سن صوفی در استامبول دیده می‌شود. دگردیسی و تداوم آیین مهر در مسیحیت و دین زرتشت، هنر و فرهنگ زرتشتی و مسیحی را به گونه‌ای شکل داد که ترکیبی از باور جدید و سنت‌های فرهنگ و هنر پیشین است.

واژگان کلیدی | طبیعت، معبد، کلیسا، میتراییسم، نماد، مینیاتور، موزاییک بیزانس.

ماه دارد، با ستاره‌شناسی و نجوم نیز در ارتباط بوده، به هنر مسیحی انتقال یافته چنان‌که نشانه‌های بسیاری از این باور و آیین در مهرابه‌های اروپا و آسیا موجود است که ارتباط با طبیعت و عناصر برخاسته از آن را به نمایش گذاشته است. پس باور کهن طبیعت‌گرایی ایرانی تأثیری عمیق و آشکار بر تفکر و هنر روم، ایران و بیزانس داشته است. در مینیاتور صحنه‌های روایی و داستانی در دل طبیعت به تصویر درآمده، در روایتگری موزاییک بیزانس نیز چنین است به گونه‌ای که طبیعت همراه با نماد و نشانه‌های میترایی ترسیم شده است.

فرضیه پژوهش

طبیعت‌گرایی در موزاییک‌های بیزانس ریشه در باورهای میترایی و تأثیر یافته از مینیاتور ایرانی است.

مقدمه | موزاییک‌سازی هنر رایج در معماری روم باستان و انتقال آن به تزیینات معماری مسیحی در دوران بیزانس بوده است. موضوع این موزاییک‌ها همچون دیگر هنرهای عصر مسیحیت شامل روایتگری کتاب مقدس و ماجراهای عیسی و مریم (ع) و قدیسین است. تأثیرپذیری این هنر از طبیعت‌گرایی هنر رومی و مینیاتور ایرانی آشکار است، از آنجا که حضور طبیعت در هنر روم باستان خود الهام‌یافته از تفکر و باور ایرانی ساریایی (میتراییسم) است، به هنر بیزانس راه یافته و در ایران نیز طبیعت و عناصر منظر در مینیاتور با ترکیبی از رئالیسم - سوررئالیسم و در انواع هنرهای تزئینی - کاربردی به شکل هندسی و نمادین جلوه‌گر شده است. باور مهرپرستی یا میتراییسم که ریشه در طبیعت و ستایش ایزدان خورشید و

* نویسنده مسئول: ۰۹۱۲۳۳۵۷۲۸۶ | shjavadi@ut.ac.ir

پیشینه تحقیق

تزیینی بیزانس در کلیسای سنت آپولیناره - راونا، ایتالیا مشاهده می‌شود (تصاویر ۱ و ۲). جنیدی (۱۳۸۵) دربارهٔ تصویر ۱، می‌گوید: «نگاره‌ای که در آن سه موبد ایرانی به راهنمایی ستارهٔ فروزان به سوی زادگاه مسیح می‌روند، آشکاراست که ناهید، ستارهٔ سپیده‌دمان است و از همهٔ ستارگان روشن‌تر که پس از درخشیدن آن، مهر-میترا پدیدار می‌شود. پس آنان که کلاه ایرانی بر سر دارند، رو به مهر و زایش مهر یا فروغ سپیده‌دمان که همراه با درخشش ستارهٔ سپیده‌دم است، می‌روند. در باب دوم انجیل متی نیز آمده: «چون عیسی در ایام هیرودیس در بیت‌الحم تولد یافت، ناگاه مجوسی چند از مشرق به اورشلیم آمده گفتند کجاست آن مولود که پادشاه یهود است زیرا که ستارهٔ او را در مشرق دیده‌ایم و برای پرستش وی آمده‌ایم». در واقع مغِ معرب مگوس و به روحانیون مهری-میتراپی اطلاق

در زمینهٔ حضور طبیعت و ارتباط عناصر آن با موزاییک بیزانس، ریشه‌یابی تفکر و باورهای کهن و تأثیر آن بر نقاشی ایرانی تزیینات و موزاییک، نوشتاری که مستقل یا تخصصی به تحلیل و بررسی پرداخته باشد در دست نیست اما شواهد تصویری موجود اشاره به موضوع دارد و بعضاً به نقاشی‌هایی ارجاع داده شده که از مینیاتور ایرانی الهام گرفته‌اند (کلارک، ۱۳۷۰، ۳۳). توجه به طبیعت که به باورهای آریایی-ایرانی پیش از زرتشت بازمی‌گردد، در مقالاتی از نگارنده به آن اشاره شده است (جوادی، ۱۳۹۵؛ ۱۳۹۳؛ ۱۳۸۷؛ ۱۳۸۶؛ ۱۳۸۳).

طبیعت‌گرایی در موزاییک‌های بیزانس

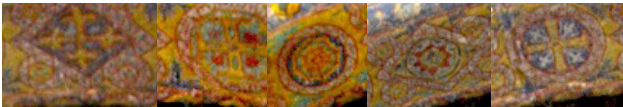
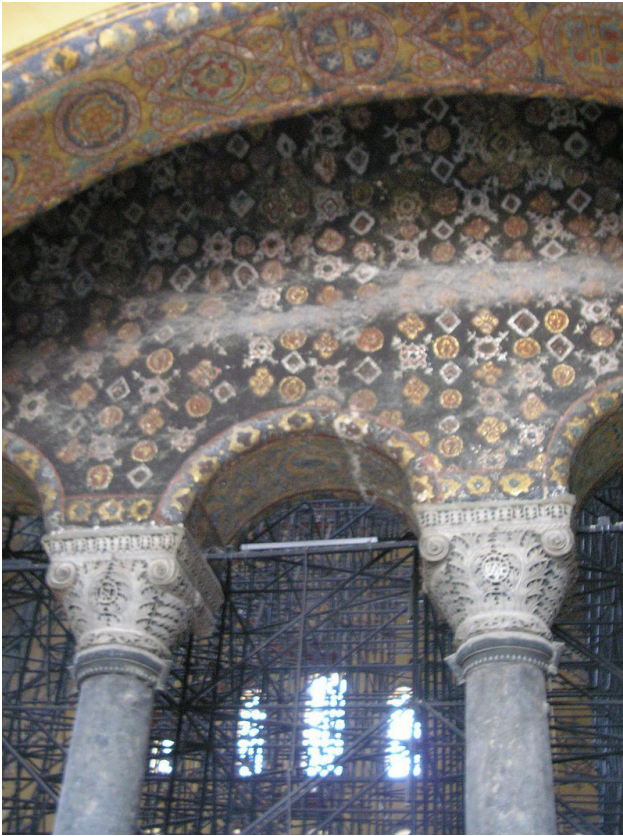
موزاییک‌سازی از تزیینات رایج دوران بیزانس بوده که پیشتر در هنر روم باستان و اتروسک‌ها وجود داشته است. در آن دوران موضوعات اساطیری، منظره‌پردازی و عناصر در ارتباط با طبیعت زینت‌بخش فضاهای داخلی معبد، خانه‌های اشرافی و حمام عمومی در شهرهای رومن و اتروسک بود. از این نمونه‌ها می‌توان به نگاره‌های کف و دیوار بناهای شهر پمپئی، هرکولانوم و استیا در ایتالیا، تزیینات موزاییک در شهرهای باستانی رومن و کارتاژ در شمال آفریقا - مراکش و تونس، جنوب اسپانیا - آندلس و دیگر مناطق تابع امپراطوری روم اشاره کرد. هنر موزاییک‌سازی از تزیینات معماری روم باستان به معماری مسیحی منتقل شد و تداوم یافت. در سال‌های آغازین مسیحیت هنگامی که اولین بازیلیک‌ها و کلیساهای مسیحی براساس الگوی معابد پیشین^۱ ساخته شد، موزاییک‌های تزیینی همراه با نقش برجسته و مجسمه پدیدار شدند که بسیاری از عناصر نمادین برگرفته از باورهای مسیحی و پیش از آن در آن‌ها مشاهده می‌شود. تزیین موزاییک در فضای داخلی کلیساهای به شیوهٔ گذشته اما با موضوعات جدید و باور مسیحی به گونه‌ای نو ظاهر شد. از آنجاکه در ابتدای مسیحیت هنوز تفکر جدید و فرهنگ و هنر مسیحی در حال شکل‌گیری بود و دوران گذار از میترائیسم به مسیحیت را طی می‌کرد؛ شاهد جایگزینی هنر میتراپی به مسیحی هستیم که هنر و فرهنگی کاملاً ترکیبی است. وقایعی از روایات کتاب مقدس مانند تولد مسیح (ع)، تصاویری از مادر و فرزند و شرح ماجراهای مربوط به پیامبر و حواریون از جمله بر تخت نشستن و فرمانروایی مریم و عیسی (ع) که به صورت ملکه و شاه به نمایش درآمده‌اند، کم‌کم تبدیل به حادثهٔ به صلیب کشیدن مسیح منجی بر موزاییک‌ها نقش‌پردازی شد. صحنه‌هایی از بشارت ظهور پیامبر و روایت قدیسان ایرانی که به دنبال طلوع ستارهٔ فروزان رفته و آمدن مسیحی موعود را نوید می‌دهند و تابلوی مریم مقدس بین فرشتگان از نمونه‌های باشکوه موزاییک‌های



تصویر ۱. کلیسای سنت آپولیناره - راونا، ایتالیا. سه مغ زرتشتی نوید ظهور حضرت عیسی را می‌دهند. منظره‌سازی به شیوهٔ مینیاتور ایرانی از نظر رنگ، تناسبات، گل و بوته‌ها و سبزه زار. مأخذ: Bovini, 2006, 4.



تصویر ۲. کلیسای سن آپولیناره، راونا- ایتالیا، باکرهٔ مقدس با تاج بین فرشتگان. سبزه‌زار با گل‌های رنگارنگ مانند زمینه‌سازی طبیعت‌گرا در مینیاتور ایرانی. مأخذ: Bovini, 2006, 70.



الف



ب. انواع نقش خورشید بر لباس و تاج پیامبر و مقدسین

تصویر ۳. الف و ب، شبستان طبقه اول. کلیسای سن صوفی. مسجد ایاصوفیه. استانبول. ترکیه. رنگ، نماد و نشانه‌های هندسی ملهم از باور و هنر میترایی. انواع نقش خورشید به رنگ‌های زرد طلایی و سرخ.

مأخذ : www.HagiaSophia.com

می‌شده که بعدها به روحانیون زرتشتی منتقل شد. این تابلو و صحنه‌هایی دیگر از آغاز مسیحیت تا اوج شکل‌گیری دین مسیح در مجموعه کلیسای سن‌ویتاله شامل شبستان و تعمیرگاه سن آپولیناره و مقابر مقدسین در راونا موجود است. از دیگر شاهکارهای موزاییک بیزانس می‌توان به تزئینات کلیسای سن صوفی - مسجد ایاصوفیه در قسطنطنیه مرکز امپراطوری بیزانس اشاره کرد؛ که گونه‌ای از رنگ و نماد و نشانه‌های هندسی ملهم از باور و هنر میترایی را نشان می‌دهد (تصویر ۳ الف و ب).

نکته جالب توجه و حائز اهمیت در تمامی این موزاییک‌ها مسئله منظرپردازی و توجه به طبیعت است. اکثر صحنه‌های تصویر شده روایاتی از کتاب مقدس را در دل طبیعت و در میان باغ و بوستان نشان می‌دهد. این شیوه روایتگری و تصویرسازی شباهت زیادی به مینیاتور ایرانی دارد که آن هم در ارتباط مستقیم با طبیعت و آب و آسمان، باغ و درختان گل و میوه است. حتی موضوعاتی که ارتباطی با طبیعت ندارد و روایتی تاریخی - مذهبی را بیان می‌کند، در دل طبیعت رخ می‌دهد. در نقاشی ایرانی توجه به مناظر طبیعی حتی در صحنه‌هایی که فضای داخلی اتاق را نشان می‌دهد، معمولاً پنجره‌ای به بیرون باز شده که آسمان، درخت، کوه، گل و سبزه را عرضه می‌دارد (تصویر ۴). موزاییک‌های روایی مربوط به بازلیک‌ها و کلیساهای اولیه که بر بقایای معابد پیشین ساخته شده‌اند رویدادها و باورهای مسیحی را همراه با مناظر طبیعی و با رنگ‌های واقعی (رئالیستی) و نمادین به تصویر کشیده و فضایی معنوی - روحانی را مجسم ساخته است (تصویر ۵ الف و ب).

نشانه‌های میترایی در موزاییک‌های بیزانس

امپراطوری وسیع روم باستان که شامل ایتالیای امروزی، یونان، قبرس، ترکیه، سوریه، فلسطین، لبنان، اردن، اکثر مناطق اروپا و برخی از مناطق آفریقا است؛ با شاهنشاهی اشکانی و ساسانی در ارتباط بوده و در این دوران آیین مهر توسط جنگاوران رومی به آن دیار مهاجرت کرد و روزگاری دراز حدود ۵ قرن آیین رسمی امپراطوری روم شد. از آنجاکه میترایار و یاور جنگجویان بود در میان رومیان مبارز از اعتبار ویژه‌ای برخوردار شد و بیش از سایر خدایان و اساطیر رومی مورد توجه قرار گرفت چنان‌که در سراسر امپراطوری معابد مهری بر پا شد. در نیایشگاه‌های میترای که معمولاً به شکل غار ساخته می‌شد یا در غارهای طبیعی بود، زمینه اصلی در نیایش و توسل توجه به صحنه قربانی مقدس یا گاوکشی بود که در تمامی مهرابه‌ها دیده می‌شود. این صحنه با حضور میترای که شئل قرمز بر دوش دارد با نقوش ماه و ستاره و خورشید و تاجی از شعاع خورشید یا کلاه کج مخروطی به نمایش در آمده است. درخت کاج یا سرو، سنبله

در جوار کلیسای سن ویتالیه، راونا ایتالیا، بنایی به نام گنبد medo وجود دارد که منسوب به معبد آریایی است. معماری و تزیینات بنای مکعب‌شکل با سکوهایی که دایره‌وار حوض آب را احاطه کرده‌اند، تابلوی موزاییک در قاب دایره که مراسم غسل مقدس را نشان می‌دهد و نشانه‌های بسیاری که در تزیینات دیوارهای جانبی به چشم می‌خورد همه حکایت از تغییر عملکرد این بنا از معبد میتراپی به جایگاه غسل تعمید مسیحی دارد (تصویر ۸).

معرفی نمونه‌ای دیگر از موزاییک‌های بیزانس

تابلوی شبستان مرکزی کلیسای سنت آپولیناره، راونا-



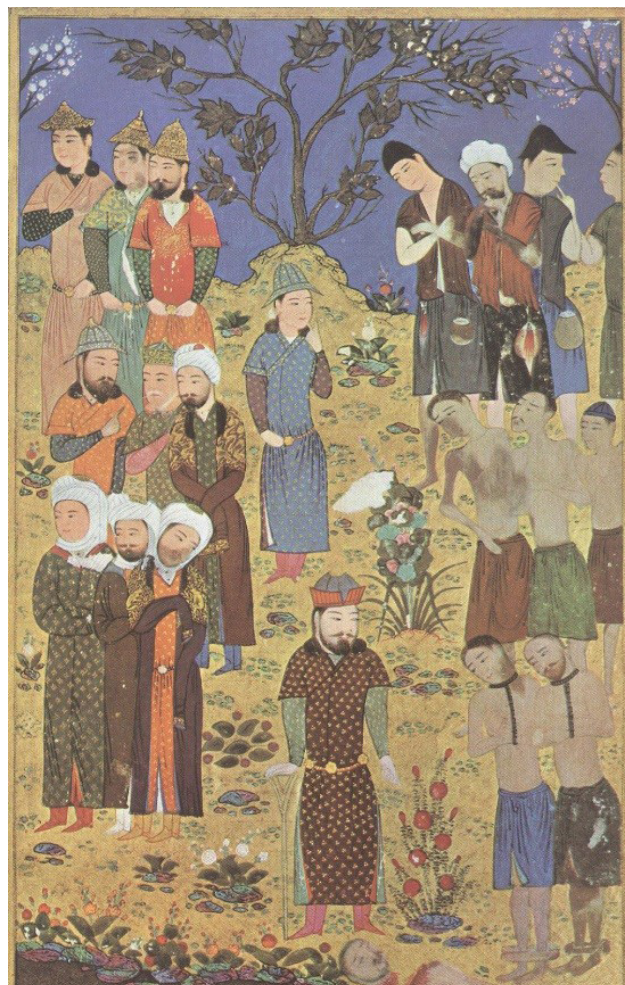
الف



ب

تصویر ۵. الف. کلیسای سن ویتالیه، راونا ایتالیا. مسیح در میان مقدسین، منظری از بوستان بهشت با آسمان طلایی و زمین سبز که چهار رودخانه در آن جاری است. مسیح بر گنبد آسمان یا عرش الهی و در میان فرشتگان و مقدسین نشسته است. فضا سازی و رنگ‌ها به مینیاتور ایرانی می‌ماند. مأخذ: Bovini, 2006, 35

ب. کلیسای سن ویتالیه، قربانی مقدس، اسحاق در برابر ابراهیم. ماجرا در باغی پر گل و سبزه و در جوار درختی تنومند تصویر شده، حواشی تابلو آراسته به منظر طبیعی با کوه و درخت، پرند که طبیعت‌گرایی رومی و مینیاتور ایرانی را تداعی می‌کند. مأخذ: Bovini, 2006, 36



تصویر ۴. زندانی در برابر خسرو، مینیاتور، مکتب شیراز، ۱۴۱۰ م، ماجرا در دامان طبیعت ترسیم شده است. مأخذ: Gray, 1995, 77

گندم و نشانه‌های صور دوازده گانه فلکی نیز همواره در این صحنه دیده می‌شوند. عناصر مرتبط با طبیعت که در باور میتراپی وجود داشته به مسیحیت منتقل می‌شود. چنانکه مهراب معبد مهری به مهراب کلیسا تبدیل می‌شود و نقش‌ونگارها و عناصر طبیعی نیز در تزیینات کلیسا معمول می‌شود که بیشتر در قالب موزاییک در دوران بیزانس خودنمایی می‌کنند. از نمونه‌های بارز این دگردیسی را در شبستان کلیسای سن کلمنته در رم می‌توان مشاهده کرد. (تصویر ۶ الف و ب) صحنه‌هایی که آسمان لاجوردی با ستاره‌های طلایی را نشان می‌دهد. صلیب یا چلیپا، گل و بوته‌ها و عناصر گیاهی، رنگ‌های طلایی، سرخ، سفید و سیاه که پیش‌تر در مهرابه‌ها موجود بوده، همه آشکارا بیان می‌کنند که چگونه عناصر و نشانه‌ها از آیینی به آیین دیگر رسیده و با تفسیر جدید مطرح می‌شوند. مقبره گالاپلاسیدا در شهر راونا- ایتالیا چند صحنه موزاییک از روایات مسیحی را در بردارد که از نظر رنگ‌آمیزی و طبیعت‌گرایی این تأثیرپذیری را آشکار می‌سازد (تصویر ۷ الف و ب).



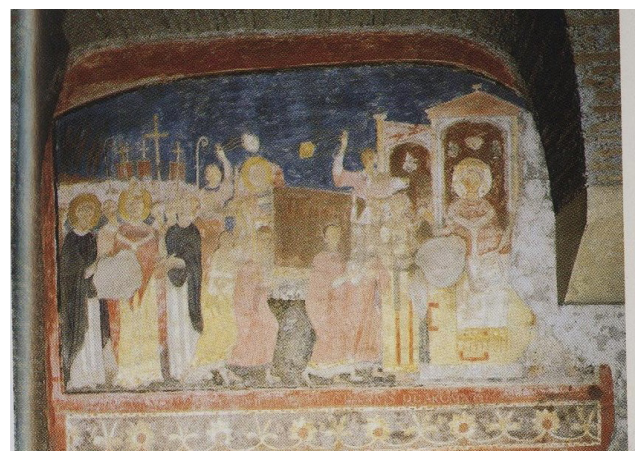
الف



الف



ب



ب

تصویر ۷. الف. مقبره گالا پلاسیدا، رونا- ایتالیا. نقش سنگاب با پرندگان که از نشانه‌های میتراپی است. در بسیاری از آثار برجای مانده از میتراپیسم پرنده پیک میترا کلاغ است، بعدها در باور و هنرمسیحی کیوتر ظاهر می‌شود. مأخذ: Bovini, 2006, 16

تصویر ۷. ب. مقبره گالا پلاسیدا، کشیش در میان گوسفندان، سبزه‌زاری با منظر کوه، درخت و آسمان آبی. این صحنه را آسمانی لاجوردی با ستارگان و خورشید طلایی قاب کرده است. این منظره‌سازی بردیوارنگاره‌های روم باستان در صحنه‌های مینیاتور ایرانی سابقه دارد. مأخذ: Bovini, 2006, 18

تصویر ۶. الف. شبستان کلیسای سن کلمنته - رم، نقش‌های تزئینی محراب و دیوارها از عناصر طبیعت و نماد و نشانه‌های میتراپی است. رنگ‌های سرخ، لاجوردی، طلایی، سفید، سبز و سیاه که در موزاییک و فرسک‌های روم باستان و مینیاتور ایرانی سابقه دارد، که هر دو مورد در ارتباط با باور مهرپرستی است. مأخذ: Boyle, 1989, 25 :

ب. حاشیه پایین تابلو با نقش گل اناری که در کاشیکاری و فرش ایرانی دیده می‌شود و به باورهای کهن ایرانی باز می‌گردد. مأخذ: Boyle, 1989, 49

روایتگری مینیاتور ایرانی در دامان طبیعت و در دل باغ و بوستان شکل می‌گیرد به گونه‌ای که عناصر طبیعی همچون آسمان، ابر، اجرام سماوی و گیاهان با پرسپکتیو غیرواقعی و نمادین به نمایش درآمده‌اند؛ درحالی‌که شخصیت‌های انسانی با تیپ‌سازی خاص ظاهر شده‌اند. در مینیاتور افراد و شخصیت‌ها با لباس و آرایش مربوط به همان عصر و دوره و تیپ‌سازی نژاد حاکم شاهان به تصویر درآمده‌اند که نژاد ترک باشد. در تصویرسازی موزاییک‌های بیزانس نیز چنین است که حضرت عیسی و مریم (ع) و قدیسیان و حواریون با تیپ خاص و چهره‌سازی و لباس و آرایش آن عصر ظاهر شده‌اند به گونه‌ای که رنگ‌ها و نماد و نشانه‌ها برگرفته از سنت‌های پیشین است. گونه‌ای از زیبایی‌شناسی که در چهره‌ها و اندام‌های کشیده القای روحانیت و معنویت دارد. چشم‌های درشت با پلک بلند،

ایتالیا. صحنه‌ای که چوپان خدا مسیح (ع) را با گوسفندان در سبزه‌زاری با درخت، گل و صخره‌ها نشان می‌دهد. نمادی از گنبد آسمان فیروزه‌ای با ستاره‌های طلایی گرد صلیبی بزرگ خودنمایی می‌کنند. صلیب یا چلیپا «گردونه مهر» قرن‌ها پیش از مسیحیت و میتراپیسم نماد چهار عنصر اصلی و چهار جهت اصلی بوده است که در نقش‌های پیش از تاریخ از اقوام و ملل گوناگون مشاهده می‌شود؛ بعدها در آیین هندو، بودائیسیم و سرانجام در مسیحیت تداوم یافته و در هر یک از باورها با تعبیر ویژه خود بروز می‌کند (تصویر ۹).

تأثیرپذیری موزاییک‌های بیزانس از مینیاتور ایرانی
شیوه پرداختن به طبیعت در موزاییک‌سازی بیزانس همچون

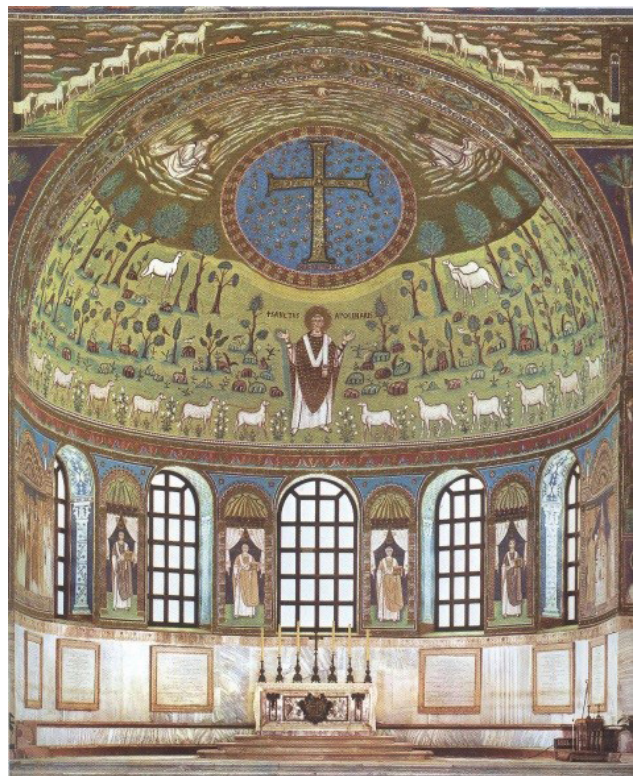
بینی و لب کوچک، انسان هایی باریک و بلند و در حال عروج که تیپ‌سازی هنر بیزانس است و گونه‌ای از زیبایی روحانی و معنوی را به نمایش می‌گذارد (تصویر ۱۰ الف و ب). از نماد و نشانه‌های مسیحی که در تزیینات موزاییک بیزانس دیده می‌شود و برگرفته از نمادهای مهری است، می‌توان از سنگاب و جام دوستکامی، که با عناصری مانند مار و پرنده در کلیساها نام برد (تصویر ۱۱) همچنین چرخ خورشید، شمع و چراغ، و گیاهانی چون نیلوفر آبی (لوتوس) و سرو.

دوستکامی نام جام پایه‌دار بزرگی است که از آن به کام دوست می‌نوشیدند، امروز هم به نام دوستکومی در سوگواری‌ها در آن آب می‌ریزند و رایکان به تشنگان می‌دهند. در مساجد و کلیساهای بزرگ و قدیمی سنگابه‌های بزرگی گذاشته‌اند که همانند دوستکامی‌های مهری است. سقاخانه‌های امروزی که در آن‌ها آب فی سبیل الله است و در آنجا شمع هم روشن می‌کنند، یادگار میدان‌ها و دوستکامی‌های دوران مهرپرستی است (حامی، ۱۳۵۵، ۱۵). نقش چرخ خورشید که امروز صلیب شکسته نام گرفته و نماد مردم آریایی است، از هند تا امپراطوری روم بر ساختمان‌های باستانی برجامانده و تداوم آن را در لچک ترنج‌های قالی که نشان خورشید بامدادی و نیمروز است، مشاهده می‌کنیم (همان، ۱۷). این نماد بر نقوش تزیینی مسجد، امامزاده دیده می‌شود، که گاه تبدیل به عبارات مقدسی مانند الله، محمد و علی شده است. نقش گل نیلوفر آبی و درخت سرو یا کاج در بسیاری از مهرابه‌های اروپا، همچنین بر نقش برجسته‌های دوران هخامنشی و ساسانی وجود دارد که از نمادهای بارز میتراپی است و به زایش مهر اشاره دارد. حضور رنگ‌های قرمز، لاجوردی و طلایی بر شنل و لباس پیامبر (ص) و مادر مقدس و همچنین شخصیت‌های مرتبط با آنان برگرفته از رنگ‌هایی است که پیشتر در هنر میتراپی وجود داشته است (بنگرید به جوادی، ۱۳۹۳؛ تصویر ۱۲).

در مینیاتور ایرانی نقوش روی فرش، پرده، لباس‌ها و ظروف و اشیاء برگرفته از طبیعت هستند اما به‌صورت هندسی و انتزاعی درحالی‌که مناظر باغ و بوستان به صورت واقعی و طبیعی ترسیم شده‌اند اما با تناسبات غیرواقعی و سورئالیستی. در موزاییک‌سازی نیز چنین است، سبزه‌زار، درختان و گل و بوته‌ها به صورت واقعی و در تناسبات غیرواقعی مجسم شده‌اند اما نقوش تزیینی بر پارچه، فرش و اشیاء هندسی و ساده هستند. کنت کلارک در کتاب سیر منظره‌پردازی در هنر اروپا در مورد تابلوهای نقاشی در قرن پانزدهم میلادی با موضوع باغ با علفزار و پرندگان و بوستان‌های پرگل و سبزه، و به‌خصوص در پرده «مادونا در باغی از گل رز» اثر استفانو دو زویو در شهر ورونا در ایتالیا می‌نویسد: من شک ندارم که منبع الهام این پرده یک مینیاتور ایرانی بوده است (کلارک، ۱۳۷۰، ۳۳) (تصویر ۱۳).



تصویر ۸. گنبد یا تعمیدگاه آریایی از مجموعه بناهای کلیسای سن ویتالیه، راونا - ایتالیا. موزاییک سقف یا زیرگنبد که روی حوض آب (برای غسل در آیین مهر) دیده می‌شود، آب، آسمان طلایی، گیاه و پرنده از عناصر طبیعی در ارتباط با آیین کهن ایرانی که به مسیحیت راه یافته است. مأخذ: Bovini, 2006, 110



تصویر ۹. مسیح چوپان خدا در میان گوسفندان، گنبد لاجوردی آسمان با ستارگان و خورشید (صلیب) طلایی برگرفته از نقوش مهرابه‌ها. کلیسای سنت آپولیناره، راونا، ایتالیا. حضور مسیح و گوسفندان در سبزه‌زار و در دل طبیعت مطابق با ماجراهای مینیاتور که هم‌اره در باغ و بوستان رخ می‌نماید. مأخذ: Bovini, 2006, 97

مله‌م از فرهنگ و باور مهرپرستی دارند. حضور طبیعت در موزاییک‌سازی بیزانس ترکیبی از دیوارنگاری واقع‌گرا روم باستان و عناصر واقعی و نمادین مینیاتور ایرانی است (تصویر ۱۴). از آنجاکه باور طبیعت‌گرا در تفکر ایرانیان باستان وجود داشته و در دروان اسلامی نیز تداوم یافته است همچنین این آیین از ایران به امپراطوری روم رفته است و بر فرهنگ و هنر مسیحی نیز تأثیر بسزایی داشته، آنچه از منظرسازی و طبیعت‌پردازی واقع‌گرا و عناصر هندسی و انتزاعی از عناصر طبیعی در هنر موزاییک‌سازی بیزانس مشاهده می‌شود برگرفته و الهام‌یافته از تفکر مبتنی بر ستایش طبیعت در آیین مهر بوده که روزگاری دراز در ایران حکمفرما بود و بعد به آیین زرتشت منتقل شد و سرانجام در دوران اسلامی نیز ادامه یافت. این تفکر و هنر حدود ۵ قرن در سراسر امپراطوری روم پابرجا بوده و فرهنگ و هنر مسیحی را تحت تأثیر قرار داده است که نشانه‌های آن تاکنون برجاست.



الف



تصویر ۱۱. کلیسای سن ویتاله، راون- ایتالیا، نقش سنگاب با مارها که شیره حیات در جام می‌ریزند (مارها تبدیل به دسته جام شده‌اند) از نشانه‌های میتراپی است. مأخذ: Bovini, 2006, 50



ب

تصویر ۱۰. الف. مسیح داور در میان فرشتگان. کلیسای سنت آپولیناره، راون. ایتالیا. Bovini, 2006, 75

ب. کلیسای سنت آپولیناره، راون- ایتالیا- آوردن گوسفند قربانی برای ابراهیم (ع)، نشانه‌های میتراپی مانند خورشید، صلیب، جام شراب مقدس با نقش مارها به عنوان دسته جام. مأخذ: Bovini, 2006, 103



تصویر ۱۲. ستایش مغها، پیترو لورنتزی، گوتیک، ۱۳۴۰ م. تداوم رنگ‌های نمادین پیش از مسیحیت تا دوران مسیحی. مأخذ: Laclotte, 1989, 137

نتیجه‌گیری

تداوم و دگردیسی باور و آیین کهن در اعتقادات نو را می‌توان در موزاییک‌های دوران بیزانس مشاهده کرد که تأثیرپذیرفته از هنر و فرهنگ میتراپی روم باستان از یک سو و الهام‌یافته از مینیاتور ایرانی از دیگر سوست که هر دو ریشه در طبیعت‌گرایی

پی‌نوشت‌ها

۱. کهن‌ترین کلیساها در سرزمین ارمنستان-اولین جایگاه مسیحیت، همان معابد میتراپی است که تغییر عملکرد داده و نمونه‌های بارز آن در منطقه قفقاز موجود است. در کلیساهای کهن منطقه قفقاز نمونه‌های بسیاری از علائم و نشانه‌های مهری در معماری و تزیینات آن به چشم می‌خورد به ویژه در شبستان‌های مجموعه کلیسای گفارد (بنگرید به جوادی، ۱۳۹۳، ۳۳-۴۴). همچنین می‌توان به حوض آب و سنگاب در شبستان و تعمیرگاه کلیسای سن ویتالیه-ایتالیا اشاره کرد که در ارتباط با غسل تعمید در آیین میتراپی است. این نشانه‌ها در موزاییک‌های تزیینی بیزانس نیز دیده می‌شود. الگوپذیری کلیساهای اولیه از معابد شرک رومی را جنسن در کتاب تاریخ هنر تصریح کرده است (جنسن، ۱۳۵۹، ۱۶۸-۱۶۹).

فهرست منابع

- جوادی، شهره. (۱۳۸۳). منظره پردازی در نگارگری ایران. *باغ نظر*، ۱ (۱)، ۳۸-۲۵.
- جوادی، شهره. (۱۳۸۶). اماکن مقدس در ارتباط با طبیعت (آب، درخت و کوه). *باغ نظر*، ۴ (۸)، ۲۲-۱۲.
- جوادی، شهره. (۱۳۸۷). درخت‌های آیینی. *منظر*، ۱ (۰)، ۳۲-۳۰.
- جوادی، شهره. (۱۳۹۳). تداوم نشانه‌ها و بقایای معماری «مهری» قفقاز در کلیساهای ارمنستان و گرجستان. *باغ نظر*، ۱۱ (۳۱)، ۴۴-۳۳.
- جوادی، شهره. (۱۳۹۵). «پی‌پتا» در مسیحیت و «گاوکشی» مقدس در آیین میترا. *هنر و تمدن شرق*، (۱۱)، ۲۰-۱۵.
- حامی، احمد. (۱۳۵۵). *مهر، ایزد ایزدرفته*. تهران: داورپناه.
- جنسن، ه. و. (۱۳۵۹). *تاریخ هنر (ترجمه پرویز مرزبان)*. تهران: سازمان انتشارات و آموزش انقلاب اسلامی.
- جنیدی، فریدون. (۱۳۸۵). *مهر ایرانی*. فروهر، (۲۸۱).
- کلارک، کنت. (۱۳۷۰). *نگرش نگاره‌ها (ترجمه بهنام خاوران)*. تهران: ترمه.
- Bovini, G. (2006). *RAVENNE, ART ET HISTOIRE*. Longo.
- Boyle, O. P, L. (1989). *St. clement ROME*. Rome: Kina Italia/Euro Grafica-Italy.
- Gray, B. (1995). *Lapainture Persan*. Geneve: Skira.
- Laclotte, M. (1989). *Le Louvre, La peinture étrangère*. Paris: Scala.



تصویر ۱۳. مادونا در باغی از گل رز، اثر استفانو دو زویو. طبیعت پردازی ملهم از مینیاتور ایرانی. مأخذ: کلارک، ۱۳۷۰، ۳۳.



تصویر ۱۴. منظره باغ، جزئی از یک نقاشی دیواری. از خانه لیویا، پریم پورتا. قرن اول میلادی. مأخذ: www.pinterest.com.

COPYRIGHTS

Copyright for this article is retained by the authors with publication rights granted to Manzar journal. This is an open access article distributed under the terms and conditions of the Creative Commons Attribution License (<http://creativecommons.org/licenses/by/4.0/>).



نحوه ارجاع به این مقاله

جوادی، شهره. (۱۴۰۳). طبیعت و عناصر منظر در موزاییک‌های بیزانس. *منظر*، ۱۶ (۶۶)، ۴۴-۵۱.



DOI: 10.22034/MANZAR.2023.383581.2229

URL : https://www.manzar-sj.com/article_185018.html