

مقاله پژوهشی

بازخوانی کالبد باغ هزار جریب بر پایه مطالعات مقایسه‌ای اسناد توصیفی-تصویری و میدانی

رویا همایونی

گروه آموزشی معماری، دانشکده هنر، معماری و شهرسازی، دانشگاه آزاد اسلامی واحد نجف‌آباد، نجف‌آباد، ایران.

نیما ولی بیگ*

استادیار گروه مرمت بناهای تاریخی، دانشکده مرمت، دانشگاه هنر اصفهان، اصفهان، ایران.

تاریخ دریافت: ۱۳۹۹/۱۱/۲۰ تاریخ پذیرش: ۱۴۰۰/۰۳/۲۶ تاریخ قرارگیری روی سایت: ۱۴۰۰/۱۰/۰۱

چکیده | براساس شواهد و اسناد موجود، در دوره صفوی، باغ‌های زیادی در اصفهان ساخته شده که امروزه تنها نامی از آنها برجای مانده است. باغ هزار جریب از شناخته‌شده‌ترین آنهاست. این باغ در جنوب زاینده‌رود و در دامنه کوه صفاه جای داشته است. امروزه دانشگاه اصفهان و بخش‌هایی از یکی از محلات شهری (مرداویج) بر روی بقایای آن ساخته شده است. بازخوانی این باغ در راستای معرفی ویژگی‌های کالبدی آن، به شناخت بیشتر بخشی از ارزش‌های باغسازی کهن ایرانی کمک می‌کند. در این راستا، اسناد توصیفی و تصویری می‌تواند راهکاری برای تحلیل ویژگی‌های کالبدی باغ هزار جریب در زمان آبادانی آن باشد. سیاحان بسیاری در دوره‌های مختلف به توصیف این باغ به لحاظ معماری و رویدادهای آن در زمان آبادانی و افول پرداخته‌اند. این پژوهش برای نخستین بار تلاش می‌کند به بازنمایی بصری کالبد باغ هزار جریب و عناصر آن به گونه‌ای جامع بپردازد. از سوی دیگر چگونگی آبیاری این باغ در فرایند بازنمایی تصویری آن آشکار خواهد شد. جهت انجام این مدلسازی از اطلاعات کتابخانه‌ای به‌عنوان اسناد توصیفی از یک سو، و از اسناد تصویری از سوی دیگر بهره گرفته شد. مطالعات میدانی منطقه مورد نظر تکمیل‌کننده بخشی از ناشناخته‌های این باغ در گذر زمان بود. این مقاله بر آن است تا با بازنمایی باغ هزار جریب در گذر زمان به دگرگونی‌های آن نیز بپردازد. یافته‌های این پژوهش بر پایه چهار نظام اصلی باغ ایرانی: راه، گیاه، ساختمان و آب نهاده شدند. با تحلیل‌های انجام‌گرفته ارتباط فضایی بخش‌های گوناگون باغ هزار جریب، نسبت فضاهای پر و خالی، تعداد سطوح و فرم شکلی عمارات به دست آمدند. از سوی دیگر تغییراتی که در گذر زمان پدید آمده بود نیز آشکار شد.

واژگان کلیدی | باغ‌سازی صفوی، چهارباغ اصفهان، باغ هزار جریب، بازنمایی، اسناد توصیفی و تصویری، منظر تاریخی.

مقدمه | باغ هزارجریب در زمان شاه عباس اول در جنوب اصفهان براساس طرح چهاربخشی ساخته شد. این باغ نیز چون بسیاری از بناهای دیگر صفوی در حمله افغان‌ها و حوادث دوره قاجار، دچار تخریب‌های جدی شد. این تخریب در زمان خیابان‌کشی‌های شهری و ایجاد کاربری‌های جدید، بسیار تشدید شد، به گونه‌ای که از کالبد آن تنها دو برج باقی مانده است. در این میان، اسناد تصویری و توصیفی برجای مانده می‌تواند به بازیابی کالبدی این باغ در زمان گذشته یاری رساند. بازنمود تصویری این باغ، بخشی از معماری فراموش شده یادمانی این شهر را آشکار خواهد ساخت. همچنین از سوی دیگر این بازنمود می‌تواند دارای ارزش‌های ویژه‌ای باشد زیرا یکی از تنها باغ‌های عمومی و شاهی جنوب شهر اصفهان است که در زمان صفویه ساخته شده بود. در راستای دستیابی به اهداف پژوهش، سؤال زیر به‌عنوان پرسش اصلی مطرح است:

ویژگی کالبدی باغ هزارجریب در زمان ساخت چگونه بوده است؟

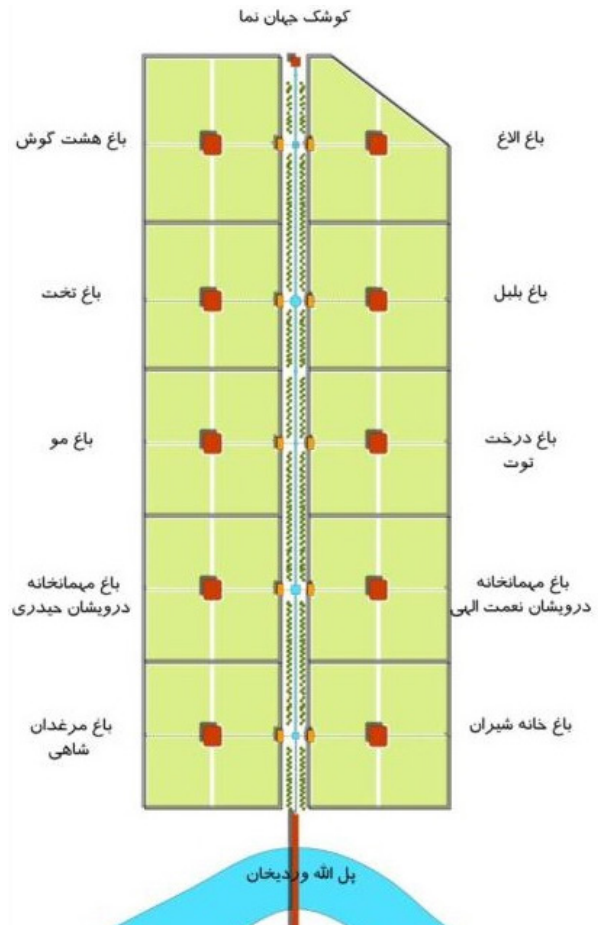
پیشینه تحقیق

ساخت باغ در ایران پیشینه طولانی داشته و در بیشتر دوره‌ها بخشی جدایی‌ناپذیر از ارکان شهری بوده است. کشاورزان ایرانی، باغ‌ها را به گونه‌ای می‌ساختند که برای آبیاری و آفتاب‌گیری، کمتر دچار مشکل شوند (تحویل‌دار اصفهانی، ۱۳۴۲). از الگوهای قدیمی باغ‌سازی، الگوی چهاربخشی است که در بسیاری از چهارباغ‌های ایرانی به کار رفته است (پیرنیا و معاریان، ۱۳۹۲). بعدها در اصفهان صفوی این الگوی چهاربخشی دوباره استفاده و نیز تغییراتی در جهت تکمیل آن وارد شد (پیرنیا، ۱۳۷۸) (تصویر ۱). یکی از نمونه‌های به کار گرفته شده در فرایند ساخت باغ‌های ایرانی را می‌توان چهارباغ‌های صفوی اصفهان دانست. این باغ‌ها دارای تنوع طرحی بسیاری هستند. بررسی منابع گوناگون مشخص می‌سازد چهارباغ واژه‌ای کلی است که در بسیاری از متون برابر باغ ایرانی قرار گرفته است. ولی همه چهارباغ‌ها الزاماً به چهار بخش تقسیم نشده‌اند. چهارباغ‌ها دارای یک محور یا چند محور هستند. این چهارباغ‌ها می‌توانند به دو بخش، چهار بخش، شش بخش و ... تقسیم شوند. در این راستا پژوهشگران بسیاری به تحلیل باغ ایرانی پرداخته‌اند و هندسه و تأثیرپذیری آن را بررسی کرده‌اند و برخی دیگر به نقد و تحلیل چهارباغ و الگوی چهاربخشی پرداخته‌اند (حیدرنتاج و منصور، ۱۳۸۸؛ حیدرنتاج، ۱۳۹۰). در این میان عده‌ای از پژوهشگران بر هندسه، معانی و محورهای متفاوت در طرح چهارباغ تأکید داشته‌اند (عالمی، ۱۳۹۰؛ شاهچراغی، ۱۳۹۳؛ براتی، آل هاشمی و مینیاتورسجادی، ۱۳۹۶). از سوی دیگر

برخی از پژوهشگران الگوی چهارباغی را الگوی کاملی برای تقسیم‌بندی باغ‌های ایرانی نمی‌دانند و این تقسیم‌بندی را براساس الگوهای دیگری انجام داده‌اند (حیدرنتاج و رضازاده، ۱۳۹۴). در پژوهش‌های دیگر به بررسی اجزای باغ‌ها پرداخته شده و به خصوص ساختمان میانی باغ تحلیل شده است (متدین و متدین، ۱۳۹۴؛ شکاری نیری، ۱۳۹۸). درباره باغ هزارجریب توصیفات بسیاری وجود دارد. عده‌ای از سیاحان که در دوران صفویه به ایران آمدند به توصیفات شکلی و کاربرد آن پرداخته‌اند (دلواله، ۱۳۷۰؛ شاردن، ۱۳۷۲؛ تاورنیه، ۱۳۳۶؛ کمپفر، ۱۳۶۳؛ سانسون، ۱۳۴۶). همچنین در توصیفات که از حمله افغان‌ها و دوره حکومت آنها و ویرانی‌هایشان آمده است به باغ هزارجریب و باغ‌های دیگر که رو به ویرانی بودند و وقایع و رویدادها در این باغ‌ها اشاره شده است (سرگیس گیلانتز، ۱۳۷۱). در دوره‌های بعد از حمله افغان‌ها سیاحانی به اصفهان آمده و از آنچه باقی مانده بود توصیفات را به قلم آوردند (اولیویه، ۱۳۷۱؛ افضل الملک، ۱۳۷۹؛ فلاندن، ۱۳۲۶؛ المانی، ۱۳۳۵؛ ممتحن الدوله، ۱۳۵۳). همچنین پژوهشگران و تاریخ‌نگاران بسیاری تا به امروز به بررسی اصفهان و باغ‌های آن و باغ هزارجریب و تحولات آن پرداخته‌اند (الاصفهانی، ۱۳۶۸؛ تحویل‌دار اصفهانی، ۱۳۴۲؛ جابری انصاری، ۱۳۷۸؛ جواهرکلام، ۱۳۴۸؛ همایی، ۱۳۹۰؛ شفقی، ۱۳۸۱؛ هنرفر، ۱۳۵۰؛ نعیم، ۱۳۸۵). برخی دیگر از پژوهشگران نیز تجسم شکل گذشته باغ هزارجریب و وضعیت آن در نقشه فعلی شهر اصفهان را بررسی کرده‌اند (موسوی خراسانی، ۱۳۹۶؛ محمودیان و چیتساز، ۱۳۷۹). لازم به یادآوری است که در برخی منابع، از هزارجریب یکی از توابع فریدن در اصفهان نام برده شده است (دروهانیان، ۱۳۷۹). در اسناد دیگر، هزارجریب نو نیز آمده است که هیچ کدام از آنها را نباید با منابع مرتبط با باغ هزارجریب (مورد بررسی این پژوهش) یکسان در نظر گرفت.

روش تحقیق

داده‌های این پژوهش از یک سو بر پایه اسناد کتابخانه‌ای شامل سفرنامه‌ها و کتاب‌های تاریخی نهاده شده است و از سوی دیگر اسناد ترسیمی شامل نقاشی‌ها، عکس‌های هوایی، نقشه‌ها نیز کمک به‌سزایی در آشکار کردن بخش‌های از دست رفته باغ و چگونگی آبیاری آن نمودند. در بخش دیگر این پژوهش از مطالعات میدانی نگارندگان و بررسی‌های محلی در اندک آثار برجای مانده از برج‌ها و مادی‌ها برای تکمیل اسناد توصیفی و تصویری استفاده شد. در گام نخست کلیه اسناد توصیفی که شامل سفرنامه‌ها و منابع تاریخی بود مورد مطالعه دقیق قرار گرفته و بخش‌هایی که کمک به بازیابی کالبد باغ هزارجریب می‌نمود، استخراج شد. در این مرحله مدلی بر پایه ترکیب کلیه اسناد توصیفی، پدید آمد و سپس با



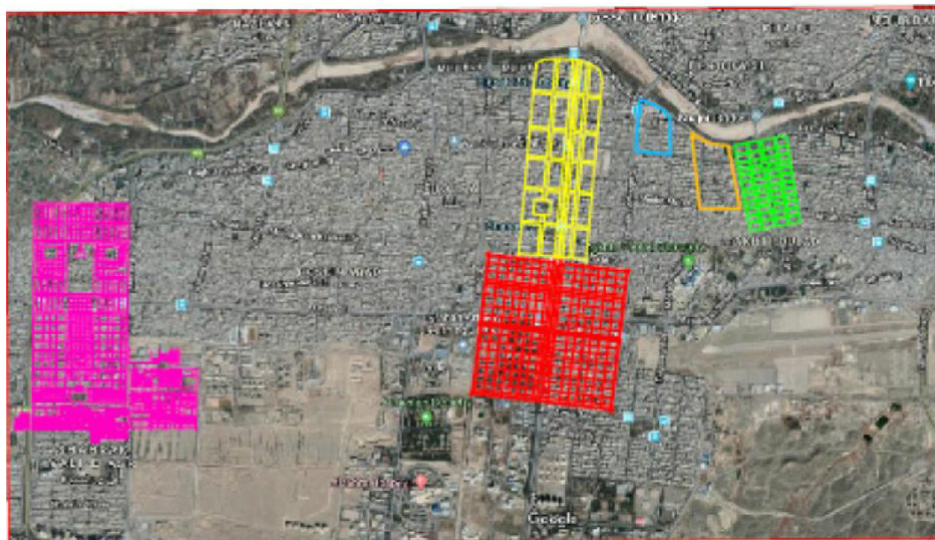
تصویر ۱. محور چهارباغ در دوران صفوی براساس توصیفات شاردن (۱۳۷۲). مأخذ: رضاییان و کابلی (۱۳۹۱).

سعادت‌آباد از شناخته‌شده‌ترین باغ‌هایی هستند که در این بخش بوده و متأسفانه امروز اثری از آنها نیست (تصویر ۲). اسناد برجای‌مانده حاکی از آن است که بخش جنوبی شهر اصفهان در دوره صفویه و پس از آن، عمدتاً به باغ‌های خصوصی اختصاص داشت. تنها نام دو باغ هزار جریب و فرح‌آباد به‌عنوان باغ‌هایی که تا حدودی جنبه عمومی داشتند در منابع ذکر شده است. قرار گرفتن محله جلفا در بخش جنوب غربی اصفهان و گورستان تخت پولاد در بخش جنوب شرقی، توسعه این بخش را مشروط به خود کرده بود. از سویی بافت جلفا به دلیل اقامت آرامنه دارای باغ‌های خصوصی بسیاری بود که تنها مورد استفاده آرامنه قرار می‌گرفت. لذا امکان ایجاد باغ‌های عمومی برای کلیه شهروندان، در این بخش منتفی بود. همچنین در محوطه قبرستان تخت فولاد، با اینکه دارای فضای سبز اندکی بود به دلیل نوع کاربری ویژه‌اش، باغ‌های عمومی احداث نشدند. البته لازم به یادآوری است در دوره شاه عباس دوم در حاشیه جنوبی زاینده‌رود باغ سعادت‌آباد که باغ سلطنتی و خاص شاه و اطرافیان آن است پدید آمد. از سوی دیگر به شکل ویژه می‌توان به تعدادی باغ خصوصی اشاره کرد که در جوار خیابان چهارباغ بالا (جنوب شهر) در

نرم‌افزار مدل‌سازی شد. در گام دوم، اسناد ترسیمی، هرکدام به شکل مجزا مدل‌سازی شدند. این اشکال و نقشه‌های ترسیمی در کنار بازسازی‌های انجام‌شده بر پایه اسناد توصیفی قرار گرفتند. سپس از طریق مطالعه مقایسه‌ای اسناد دو بخش فوق و مدل‌سازی‌های سه‌بعدی آنها، مدل نهایی باغ به همراه اجزای آن پدید آمد. در بازنمایی ترسیمی اسناد، از نرم‌افزارهای ترسیمی (AutoCAD v.2013, 3Dmax v.2015) بهره گرفته شد. تلاش شد با توجه به محدودیت اسناد در بازه‌های زمانی گوناگون، تغییرات ایجادشده در گذر زمان هم در ترسیمات گوناگون به نمایش گذاشته شود. لازم به یادآوری است به دلیل آنکه بخش بسیار اندکی از اجزای این باغ هم اکنون در شهر موجود است، مدل‌سازی ویژه‌ای بر پایه آنها امکان‌پذیر نبود. لذا مطالعات میدانی عمدتاً به افزایش دقت ترسیمات قبلی و کمک به آشکار شدن بخش‌هایی از اسرار نهفته این باغ انجامید.

باغ‌های جنوب زاینده‌رود اصفهان

در دوره صفوی در روند گسترش شهر اصفهان به سمت جنوب، باغ‌هایی ساخته شدند. باغ هزار جریب، فرح‌آباد،



تصویر ۲. باغ های جنوب اصفهان در دوران صفوی. مأخذ: تصویر هوایی از google.com و افزونه‌ها از نگارندگان.

احتمالاً این بخش در پیش از صفویه به صورت زمین‌های بایر بوده است. براساس آنچه مورخین نوشته‌اند بعد از آنکه شاه عباس اصفهان را به‌عنوان دولتخانه خود قرار داد، ساخت و سازهای زیادی در شهر صورت گرفت و در این راستا باغ‌های زیادی نیز پدید آمدند (ترکمان، ۱۳۳۷). باغ هزار جریب، یکی از این باغ‌ها بوده است که در انتهای خیابان چهارباغ در سمت جنوب شهر قرار داشته و دارای بخش‌هایی از جمله کاخ، حرمسرا و چندین حوض بوده است (المانی، ۱۳۳۵). باغ هزار جریب مانند باغ‌های ملی اروپا، با آن که متعلق به شاه بوده اما مردم عادی نیز می‌توانستند به‌عنوان تفرجگاه در آن گردش کرده و از میوه‌های آن استفاده کنند. این باغ هم دارای درختان میوه و هم دارای گیاهانی بوده است که مصرف دارویی داشتند و بخشی از درختان آن را، درختان پده (سایه‌انداز بدون میوه) در بر می‌گرفته‌اند (دلواله، ۱۳۸۴). شکارگاه‌هایی نیز در اطراف باغ بنا شده بوده (جواهرکلام، ۱۳۴۸) به گونه‌ای که برخی سیاحان از باغ وحشی در آن صحبت کرده‌اند که همراه با شاه سلیمان به آن جا رفته‌اند (اولثاریوس، ۱۳۶۳). به بیانی دیگر شاه سلیمان صفوی معمولاً برای گردش و تغییر آب و هوا با بزرگان دربار سوار بر اسب حرکت می‌کرده و از این گردشگاه گذشته و برای استنشاق هوای لطیف‌تر به باغ هزار جریب می‌رفته است (سانسون، ۱۳۴۶). از منابع مختلف این گونه برداشت می‌شود که سطح باغ را کرت‌هایی فرا گرفته بوده که با شیب مختصری که داشته، یکی بالاتر از دیگری قرار داشته‌اند (دلواله، ۱۳۸۴). در توصیفاتی که از دوران صفوی در دست می‌باشد، می‌توان این گونه برداشت کرد که طول و عرض باغ هزار جریب تقریباً معادل ۱۶۱۰ متر بوده و همچنین اختلاف ارتفاع بالاترین و پایین‌ترین سطح آن حدود ۳/۳۰ متر

دوره صفوی پدید آمدند. متأسفانه اکثر این باغ‌های عمومی و خصوصی در دوران بعد تخریب شدند.

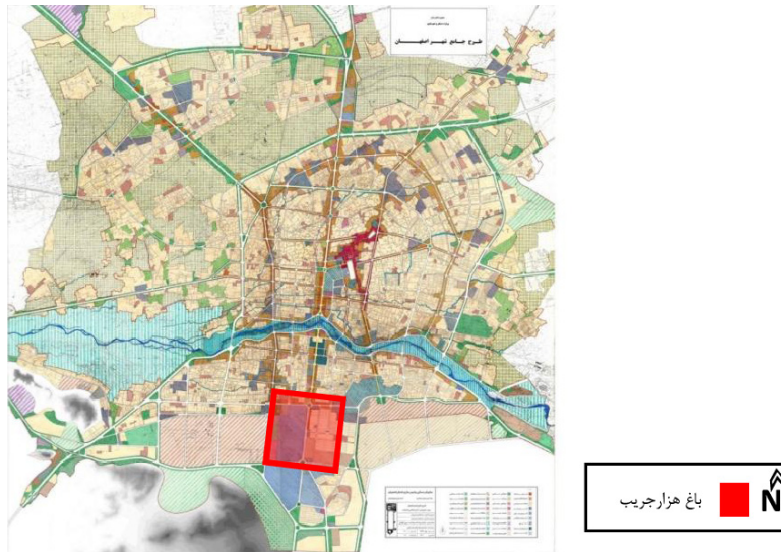
هزار جریب

در روزگاران قدیم، عدد چهل و عدد هزار نماد کثرت بوده‌اند. این اعداد برای نام‌گذاری فضاهای معماری به کار می‌رفته‌اند. در وجه تسمیه باغ هزار جریب، این گونه برداشت می‌شود که به راستی هزار جریب وسعت نداشته بلکه به سبب بزرگیش، پیشوند هزار در ابتدای نام این باغ به کار رفته است (شاردن، ۱۳۷۲؛ شفق، ۱۳۸۱). در منابعی هزار جریب را به معنای هزار آرپان^۱ آورده‌اند، و مساحت آن را بیش از شش هزار آرپان توصیف کرده‌اند (سانسون، ۱۳۴۶). در منابع دیگر، واژه هزار در نام این باغ را از میزان کشت آن دانسته‌اند، به گونه‌ای که در این باغ، به اندازه هزار سطل بذر می‌توانستند بکارند (اولثاریوس، ۱۳۶۳). باغ هزار جریب را باغ عباس‌آباد نیز می‌گفته‌اند چرا که عمارات هزار جریب را شاه عباس کبیر به وجود آورده بود (هنرفر، ۱۳۵۴).

باغ هزار جریب در کشور ایران، جنوب شهر اصفهان، در دامنه کوه صفه، انتهای خیابان چهارباغ قرار داشته است. امروزه در بخش عمده‌ای از مکان این باغ، دانشگاه اصفهان و مرکز آموزشی توپخانه و محلات مسکونی شهر (مرداویج، بهار آزادی و کاویان) جای گرفته‌اند (تصویر ۳).

• وضعیت باغ هزار جریب در دوره صفوی بر پایه اسناد مکتوب

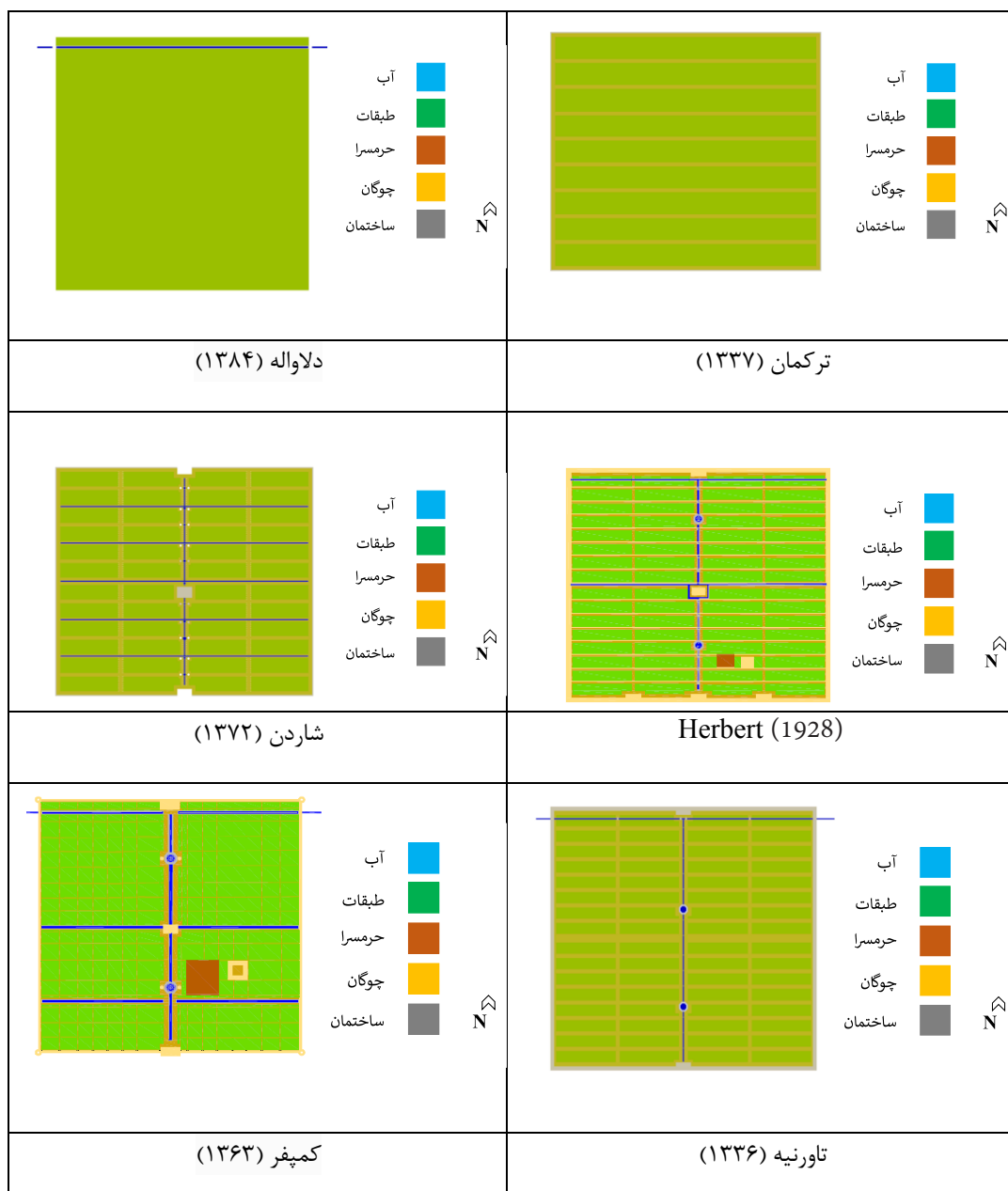
از اسنادی که در یادداشت‌های به‌جامانده از دوران مختلف به صورت کتاب یا سفرنامه‌ها حاصل می‌شود، از پیش از دوران صفوی و تبدیل اراضی این منطقه از شهر اصفهان به باغ اطلاعاتی در دست نیست. با توجه به نحوه گسترش شهر،



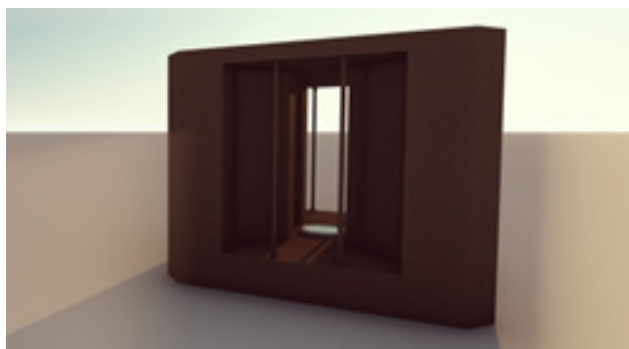
تصویر ۳. موقعیت جغرافیایی هزار جریب در نقشه جامع اصفهان. مأخذ: اسناد سازمان میراث فرهنگی استان اصفهان.

فواره‌هایی جای داشتند (Herbert, 1928) (تصویر ۷)، حوضی دیگر به شکل دوازده‌ضلعی منتظم بوده است و حوض بزرگ هشت‌گوشه دیگری نیز در چهارمین تراز جای داشته است. اطراف این حوض، به فواصل متساوی چندین فواره کوچک قرار داشته‌اند (شکل ۴). حوض دیگری نیز در تراز دهم، به همان اندازه و شکل حوض چهارم وجود داشته است (تاورنیه، ۱۳۳۶) (تصویر ۸). در نزدیک و در دو سوی هر حوض عمارت کلاه فرنگی مرتفعی دیده می‌شده است (کمپفر، ۱۳۳۶؛ شاردن، ۱۳۷۲؛ careri, 1727). همچنین آب تمامی حوض‌ها از جوی میانی تأمین می‌شده است (Herbert, 1928). با توجه به اسناد توصیفی، باغ هزار جریب دارای سه عمارت بر روی محور میانی بوده است که هر سه ساختمان، چهار گوش و نسبتاً مرتفع بودند (کمپفر، ۱۳۳۶) (تصویر ۴). عمارت ابتدایی و انتهایی شبیه یکدیگر بودند و در وسط، عمارت کلاه فرنگی قرار داشته است. این عمارت از نوع چشمه عمارت بوده و بر روی آب قرار داشته است. چشمه عمارت‌ها کاربردهای گوناگونی چون زیبایی، دوری از سر و صدا، ورزشی و ... داشته‌اند (شکاری نیری، ۱۳۹۸). این عمارت سه طبقه و به اندازه‌ای بزرگ و وسیع بوده که ۲۰۰ نفر می‌توانستند در آن گرد هم بنشینند (شاردن، ۱۳۷۲) (تصویر ۶). عمارت ورودی در جنوب خیابان چهارباغ بالا جای گرفته بوده است و عمارت سوم در سمت جنوبی باغ قرار داشته است. عمارت میانی از دو قسمت تشکیل شده بوده، عمارتی با نمای آجری بر مبنای طرح چهارایوانی و تالاری با ستون‌های چوبی که حوضی بزرگ را در بر می‌گرفته است (Herbert, 1928) (تصویر ۴). در بخش شمالی باغ، عمارتی برای حرم سلطنتی با طرحی مشابه کاروانسراهای میان راهی بنا گردیده بود (تصویر ۸). در بخش پیشین حرم سلطنتی، استخری وجود داشته است

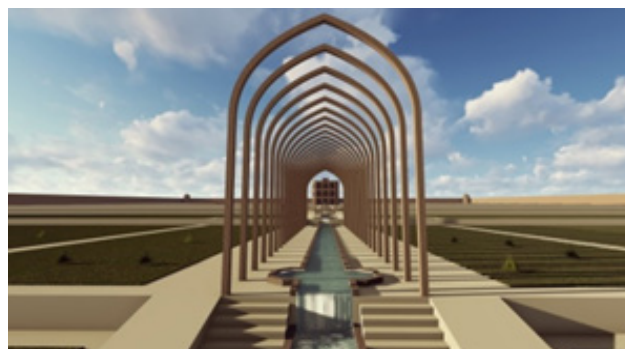
بوده است. این سطوح (کرت‌ها) توسط راه‌های شیب‌دار به یکدیگر ارتباط می‌یافته‌اند (شاردن، ۱۳۷۲). در منابعی مختلف تعداد طبقات به گونه‌ای متفاوت آمده است. به صورتی که در منبعی تعداد طبقات برابر نه (ترکمان، ۱۳۳۷) و در منبعی دیگر تعداد آن ده طبقه ذکر شده است (الاصفهانی، ۱۳۶۸) (تصویر ۴). اما در توصیفات دیگری در همان دوره تاریخی باغ را دارای شانزده طبقه (Herbert, 1928) (تاورنیه، ۱۳۳۶) و در جایی دیگر دوازده طبقه (کرت) دانسته‌اند (شاردن، ۱۳۷۲؛ اولیویه، ۱۳۷۱). از آخرین کرت که از همه بلندتر است نه‌ری (جوی سفید) عبور می‌کرده و به دیوار شرقی ختم می‌شده است (دلواله، ۱۳۸۴) (تصویر ۴). مسیر حرکت آب در جوی سفید از غرب به شرق بوده است. چندین آبشار و حوضچه در طول مسیر این نهر قرار داشته است (تاورنیه، ۱۳۳۶؛ الاصفهانی، ۱۳۶۸). علاوه بر این، باغ به بخش‌های گوناگونی تقسیم شده بوده است، به گونه‌ای که هر چهار کرت یک بخش را تشکیل می‌دادند و از میان آنها راه‌ها و جوی‌های آب متعددی گذر می‌کردند. در میان این بخش‌ها دو راه عمود بر هم جای داشته و پیرامون بخش‌ها نیز کانال‌های آب جای گرفته بود. باغ دارای پانزده خیابان بوده است، دوازده خیابان عرضی (غربی- شرقی) و سه خیابان طولی (شمالی- جنوبی) داشته است که بر روی آنها طاق‌نماهایی به فواصل مشخص قرار گرفته بوده‌اند (شاردن، ۱۳۷۲) (تصویر ۵). همچنین از خیابان میانی (شمالی- جنوبی)، نه‌ری عبور می‌کرده است که پیرامون آن سنگ‌چین شده بود (تاورنیه، ۱۳۳۶). دو طرف این خیابان‌ها دو ردیف چنار بلند کاشته بوده‌اند (کمپفر، ۱۳۳۶). باغ دارای چندین حوض با اشکال گوناگون بود (شاردن، ۱۳۷۲). حوض میانی به شکل هشت‌ضلعی که پیرامون آن



تصویر ۴. بازنمایی پلان باغ هزارجریب در دوره های مختلف براساس اسناد توصیفی. مأخذ: نگارندگان.



تصویر ۶. بازنمایی ساختمان میانی براساس توصیفات هربرت (Herbert, 1928). مأخذ: نگارندگان.



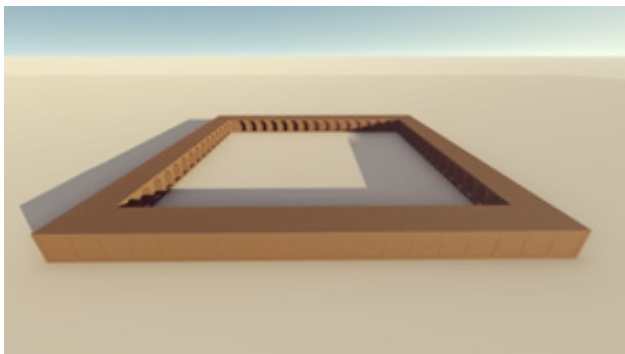
تصویر ۵. بازنمایی بخشی از باغ هزارجریب، خیابان میانی براساس توصیفات شاردن (۱۳۷۲). مأخذ: نگارندگان.

یعنی دیوار بودن یا نهر آب بودن این محور صحیح نیست. از سوی دیگر در غرب خیابان در کنار حرم نیز میدانی برای چوگان قرار داشته است (Herbert, 1928) (تصویر ۴). درخت چنار در محور شمالی-جنوبی و درخت کاج در محور شرقی-غربی بیشتر به کار رفته بود (کمپفر، ۱۳۳۶). هزار جریب علاوه بر تفرجگاه، محل رویدادهای دیگری چون مراسم قربانی کردن شتر بوده است. مطالعات میدانی و بررسی اسناد برجای مانده از زمان صفوی حاکی از وجود چهار برج کبوتر در چهار گوشه باغ است (شفقی، ۱۳۸۱). برجی که در گوشه جنوب شرقی باغ بوده است، برج اقبال (اخبار)، برج شمال غربی، برج خونی و برج جنوب غربی به نام کاکاسیاه خوانده می‌شده‌اند (همایی، ۱۳۹۰) (تصویر ۱۱). نام برج دیگر در اسناد ذکر نشده است. برخی از پژوهشگران باغ‌های ایرانی را به سه دسته باغ حیاط، باغ تخت و باغ جزیره اصلی تقسیم کرده‌اند (حیدرنتاج و رضازاده، ۱۳۹۴). تحلیل ویژگی‌های کالبدی و کارکردی باغ هزار جریب آشکار ساخت که این باغ می‌تواند مجموعه‌ای از مشخصات هر سه دسته باغ فوق را داشته باشد. با مقایسه توصیفات مختلف آشکار می‌شود که در زمان صفویه نیز باغ دچار تغییراتی شده است. برخی از این تغییرات کاملاً مشخص هستند ولی برخی از تغییرات که در متون مختلف دیده می‌شود را می‌توان ناشی از دقت ناکافی سیاحان یا نویسندگان دانست. در اواخر دوران صفوی و با تضعیف حکومت این باغ کم‌کم ویران شد.

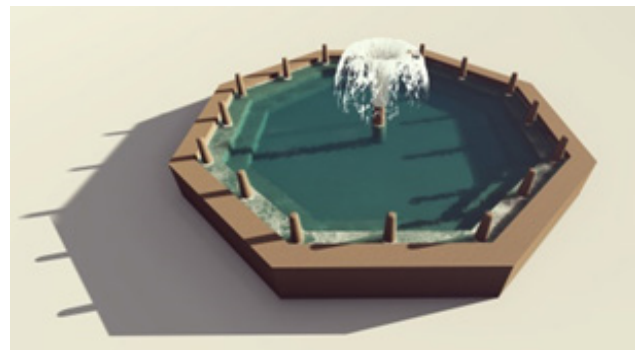
• وضعیت باغ هزار جریب در بازه زمانی حمله افغان تا پایان دوره زندیه بر پایه اسناد مکتوب

اطلاعات اندکی از باغ هزار جریب در این دوره در دست است. نادرشاه در این باغ در شب پنجشنبه ۹ ربیع الاول ۱۱۴۵ هجری، شاه تهماسب را دعوت می‌کند. در این باغ نادرشاه، تاج پادشاهی شاه تهماسب را برمی‌دارد. این باغ در این دوره رو به ویرانی نهاد و گیاهانش عمدتاً خشک شدند. این نوشتار که متعلق به دوره معاصر است بدون ارائه هرگونه سند تاریخی،

(کمپفر، ۱۳۳۶). ساختمان حرمسرا به گونه‌ای طراحی شده بود که افزون بر باز نمود شکل کاروانسرا در دیدگاه سیاحان همانند ساختمان خوابگاه به چشم می‌آمد (Careri, 1727). یکی از پژوهشگران، تنها بر پایه توصیفات یک منبع تاریخی (کمپفر) فرضیه خاصی را مبنی بر وجود یک دیوار عرضی سرتاسری که باغ را به دو قسمت تقسیم می‌کند ارائه داده است (عالمی، ۱۳۹۰). تحلیل‌های نگارندگان آشکار ساخت که چند دلیل وجود این دیوار در میان باغ هزار جریب صحیح نمی‌باشد. با مطالعه دقیق طرح کمپفر در باغ اثر دیواری مشخص است، ولی این دیوار در محور میانی عرضی باغ قرار نگرفته است. این دیوار همان گونه که کمپفر ذکر کرده، برای جدا کردن ساختمان حرم و پیرامونش از محیط اطراف بوده است (تصویر ۱۰). حتی در طرح‌های دیگر که کمپفر از عناصری مانند حوض‌ها و آب‌نماها کشیده است با وجود این که جزئیات زیادی در آنها دیده می‌شود به هیچ عنوان دیوار منطبق بر محور میانی عرضی در آن تصاویر قابل مشاهده نیست. همچنین سیاحان بسیاری که باغ را شخصاً بازدید کرده‌اند محور میانی عرضی باغ را مسیر عبور افراد بیان کرده‌اند. می‌توان بیان داشت آنچه که باعث شده است این فرضیه نادرست مطرح شود تحلیل مبتنی بر یک سند بدون دقت در آن و بدون مطالعات مقایسه‌ای با سایر اسناد است. در هیچ کدام از اسناد تصویری گوناگون بر جای مانده از این باغ که عمدتاً در زمان آبادانی این باغ ترسیم شده است چنین دیواری وجود ندارد. و دلیل دیگر آن که در عکس‌های هوایی سال ۱۳۲۳ و ۱۳۳۵ به خوبی محور میانی عرضی باغ قابل مقایسه با محورهای دیگری است که به عنوان خیابان در این باغ به کار رفته است. از سوی دیگر افرادی هنوز در قید حیات هستند که باغ را در دهه ۲۰ و ۳۰ خورشیدی سده حاضر که هنوز کلیت باغ پا برجا بوده به یاد دارند. در مطالعات تاریخ شفاهی، محور فوق به عنوان محور گذرنده فرد پیاده یا به بیانی دیگر یکی از همان خیابان‌های عرضی شناسایی شد. از این رو هیچ کدام از دو فرضیه فوق



تصویر ۸. بازنمایی حرمسرا براساس توصیفات کمپفر (۱۳۶۳). مأخذ: نگارندگان.



تصویر ۷. بازنمایی حوض هشت ضلعی، بر اساس توصیفات تاورنیه (۱۳۳۶). مأخذ: نگارندگان.

نیز باقیمانده مصالح را برای تکمیل عمارت ظل السلطان در باغ ابریشم، به آنجا می‌فرستد (ممتحن الدوله، ۱۳۵۳). در دوران بعدی که عمارات مختلف صفویه توسط ظل السلطان به افراد خاص واگذار شد، میرزا محمد علی نجفی فرزند شیخ محمد باقر، باغ را از دولت خرید. پس از مرگ وی، برادرش نورالله به همراه محمد حسین کازرونی بخش‌هایی از باغ را احیا و در آن ساختمان‌هایی بنا می‌کنند. این باغ در اواخر دوران قاجار هنوز آبادان بوده است به گونه‌ای که مراسم استقبال از احمدشاه و سردار سپه در آن صورت گرفت. سپس در دوران بعد با تأیید دولت، مسیر اصفهان به شیراز از میان این باغ (توسط مالکین آن کازرونی و نورالله نجفی) عبور داده شد (جبری انصاری، ۱۳۷۸).

• وضعیت باغ هزارجریب پس از دوره قاجار بر پایه اسناد مکتوب

در دوره پهلوی کوی کارمندان، اداره راهنمایی و رانندگی و دانشگاه اصفهان در مکان این باغ احداث گردیدند. همچنین خیابان هزارجریب در میان این باغ احداث شد که زمین قدیمی باغ را به دو بخش تقسیم کرد (عالمی، ۱۳۹۰). از باغ وسیع هزارجریب، قسمتی از حصار غربی آن باقی بوده است که آن را دیوار شاه عباسی می‌نامیدند (شفقی، ۱۳۸۱). از عناصر باقی مانده دیگر در این زمان، دو برج کیوتر^۲ بود (موسوی خراسانی، ۱۳۹۶) (تصویر ۱۰). برج‌های باقی‌مانده یکی برج جنوب غربی است، که درون دانشگاه اصفهان قرار گرفته است و دیگری برج جنوب شرقی که در انتهای خیابان شیخ صدوق قرار گرفته است (محمودیان و چیتساز، ۱۳۷۹) (تصویر ۱۲). این برج‌ها از انواع استوانه‌ای است و در برج جنوب غربی، تنها بدنه خارجی به صورت موج‌دار است و بدنه داخلی استوانه‌ای است. اما در برج جنوب شرقی دیواره‌های خارجی و داخلی هردو موج‌دار هستند (طباطبایی زواره، ۱۳۹۶).

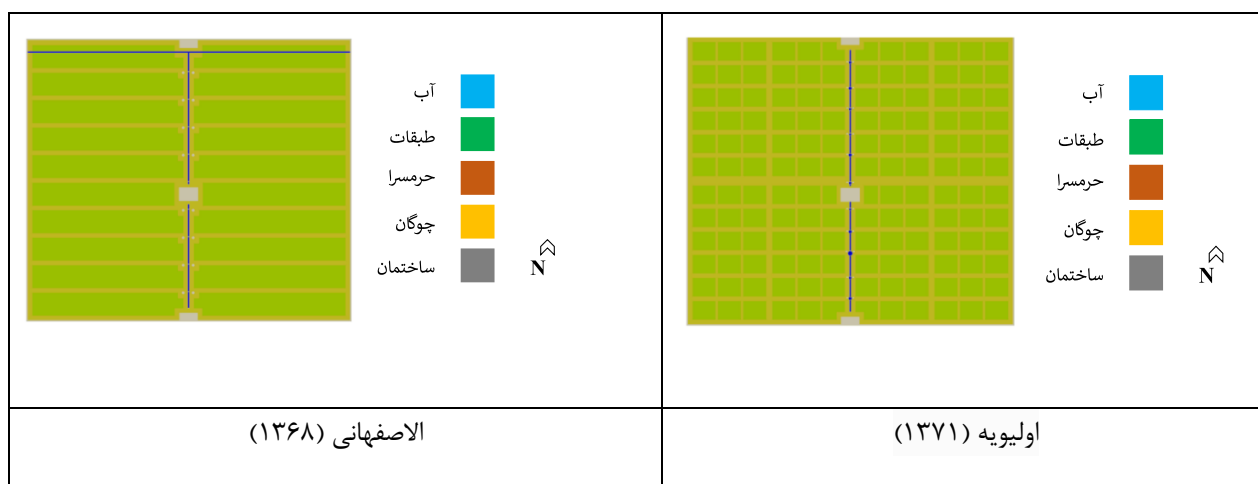
• وضعیت باغ هزارجریب بر پایه اسناد تصویری

اسناد تصویری مرتبط با این باغ را می‌توان در چند دسته



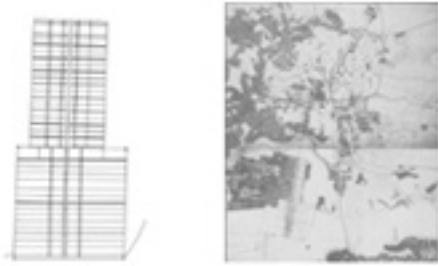
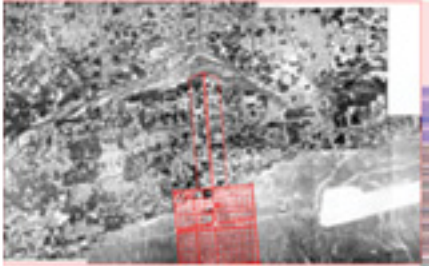


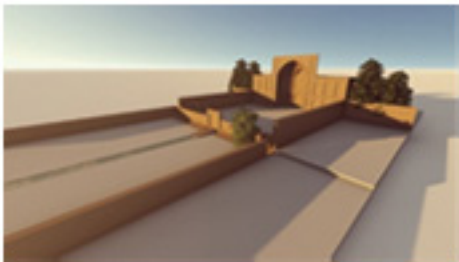

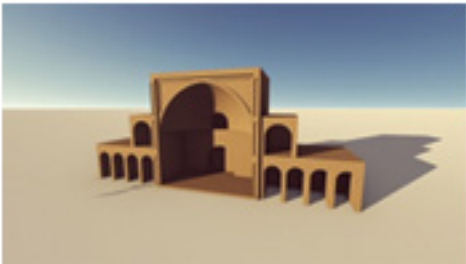
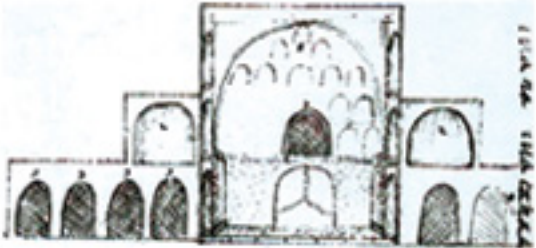
وضعیت ساختمان‌های باغ را به صورت کاملاً تخریب‌شده ذکر کرده است (جواهر کلام، ۱۳۴۸).

• وضعیت باغ هزارجریب در دوره قاجار بر پایه اسناد مکتوب

سیاحان دوره قاجار، باغ را دارای دوازده تراز ارتفاعی دانسته‌اند. منابع این دوره از وجود نهرها، آبگیرها و فواره‌ها یاد کرده‌اند. در این زمان تنها کوشک میانی برج‌ای بوده است. اسناد زمان قاجار عمدتاً توصیفات باغ را با وضعیت نامناسب و رو به ویرانی گذاشته آن همراه کرده‌اند (اولیویه، ۱۳۷۱) (تصویر ۹). اما در همین دوره برخی منابع به توصیف ویژگی‌های باغ پرداخته‌اند. این منابع باغ را دارای ده طبقه دانسته‌اند. در سال ۱۲۵۵ محمدشاه از این باغ دیدن کرد. نهرهای آب و همچنین میزان آبی که از زاینده‌رود به این باغ منتقل می‌شد نظر شاه را به خود جلب کرد. بنابراین جهت سرسبزی بیشتر باغ دستور به بازسازی سایر نهرها و بازگرداندن آب از زاینده‌رود به جوی سفید می‌دهد. همچنین توصیف کرده‌اند که خیابانی وسط باغ قرار داشته است و پیرامون آن درختان میوه و گل بوده‌اند. پس از بازسازی محمدشاه این باغ تا ۳۰ سال تفرجگاه مردم بود، تا آن که آب جوی سفید را دوباره قطع نمودند و باغ از رونق افتاد (الاصفهانی، ۱۳۶۸) (تصویر ۹). به گونه‌ای که در دوره سلطنت ناصرالدین شاه، باغ هزارجریب ساختمان‌هایش خراب شده بود و درختانش از میان رفته بوده‌اند، اما دیوارهایش همچنان برپا بود (تحویل‌دار اصفهانی، ۱۳۴۲). در همان دوره ظل السلطان که حاکم اصفهان بوده است آب مادی هزارجریب را قطع کرده است. در زمان او گزارشی از تعمیر و احیاء هزارجریب نیامده است (همایی، ۱۳۹۰). لشگریان و نظامیان به باغ هزارجریب که به صحرایی تبدیل شده بود، می‌رفتند و در آنجا به مشق نظامی، تیراندازی توپ و سنگ‌سازی می‌پرداختند. در همین دوران عمارت سردر هزارجریب به ابراهیم خان فراشباهی برای تخریب واگذار می‌گردد. وی از مصالح آن برای خود خانه‌ای ساخته و



تصویر ۹. بازنمایی پلان‌های توصیف‌شده باغ هزارجریب در دوران قاجار براساس اسناد توصیفی. مأخذ: نگارندگان.

	
<p>نقشه هوایی اصفهان، ۱۳۲۲.</p>	<p>نقشه اصفهان بودین، ۱۳۱۲.</p>
	
<p>نقشه چریکوف، ۱۲۸۸.</p>	<p>نقشه هوایی اصفهان، ۱۳۳۵.</p>
	
<p>بارنمایی باغ هزارگریب و فرح آباد بر پایه سند تصویری باپتست و انمور</p>	
	
<p>ساختمان ورودی باغ هزارگریب از دید چهارباغ براساس اسناد تصویری دوپروین و بازنمایی آن.</p>	
	
<p>ساختمان ورودی باغ هزارگریب از دید چهارباغ براساس اسناد تصویری کمپفر (۱۳۶۳) و بازنمایی آن.</p>	



ساختمان ورودی باغ هزارجریب از دید درون باغ براساس اسناد تصویری یوزوکچیان (۱۳۸۰) و بازنمایی آن.



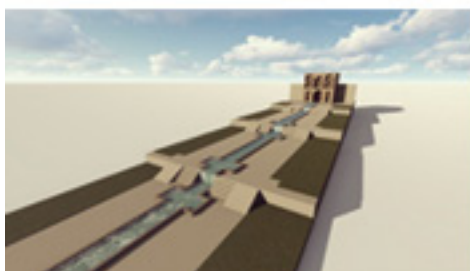
مسیر چهارباغ بالا منتهی به باغ هزارجریب براساس اسناد تصویری شاردن (۱۳۷۲) و بازنمایی آن



ساختمان میانی باغ هزارجریب براساس اسناد تصویری کمپفر (۱۳۶۳) و بازنمایی آن.



ساختمان انتهایی باغ هزارجریب براساس اسناد تصویری کمپفر (۱۳۶۳) و بازنمایی آن.

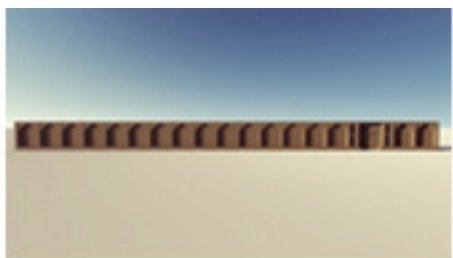


مسیر میانی باغ هزارجریب منتهی به ساختمان میانی براساس اسناد تصویری کمپفر (۱۳۶۳) و بازنمایی آن.

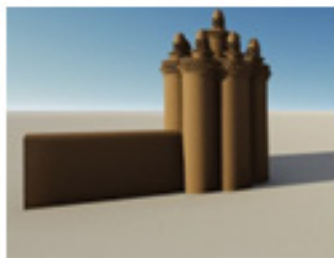
ادامه تصویر ۱۰. بازیابی اسناد تصویری. ترسیم و مدل سازی: نگارندگان.

<p>مسیر میانی باغ هزارجریب براساس اسناد تصویری کمپفر (۱۳۶۳) و بازنمایی آن.</p>	

ادامه تصویر ۱۰. بازیابی اسناد تصویری. ترسیم و مدل‌سازی: نگارندگان.



دیوار ساختمان حرمسرا براساس اسناد تصویری کمپفر (۱۳۶۳) باغ هزارجریب و بازنمایی آن.



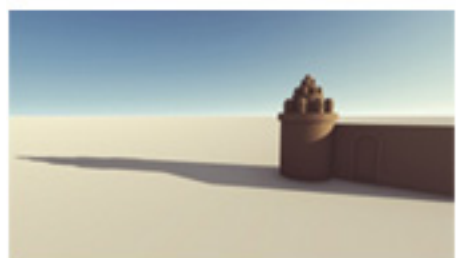
برج کبوتر هزارجریب براساس اسناد تصویری و بازنمایی آن.



برج کبوتر هزارجریب براساس اسناد تصویری و بازنمایی آن.



برج کبوتر هزارجریب براساس اسناد تصویری مادام دیالافوا و بازنمایی آن.



برج کبوتر هزارجریب براساس اسناد تصویری کمپفر (۱۳۶۳) و بازنمایی آن.

ادامه تصویر ۱۰. بازیابی اسناد تصویری، ترسیم و مدل سازی: نگارندگان.



تصویر ۱۲. برج هزارجریب واقع در دانشگاه اصفهان. مأخذ: آرشیو نگارندگان.



تصویر ۱۱. برج هزارجریب واقع خیابان شیخ صدوق اصفهان. مأخذ: آرشیو نگارندگان.

سفید امتداد یافته و به باغ هزارجریب می‌رسیده و آن را آبیاری می‌کرده است (جناب، ۱۳۸۶). بعدها ظل السلطان که مالک اراضی بالادست لنجان شد، جوی سیاه و جوی سفید را قطع کرد، به طوری که دیگر آب به حوالی شهر نمی‌رسید. در نتیجه هزارجریب و اراضی تخت فولاد نیز بایر گردید (همایی، ۱۳۹۰). منابعی دیگر نیز تأکید بر آبیاری باغ هزارجریب از سه جوی دارند (کمپفر، ۱۳۶۳). براساس شواهد میدانی جوی سفید در بالاترین طبقه باغ هزارجریب قرار داشته و به آن نهر هزارجریب نیز گفته می‌شده است (تصاویر ۱۳ و ۱۴). سند دیگر حاکی از آن است که جوی سفید خود شاخه‌ای از مادی شایج است. درحالی‌که مطالعات میدانی و تحلیل بر روی اسناد این نظر را رد می‌کند.

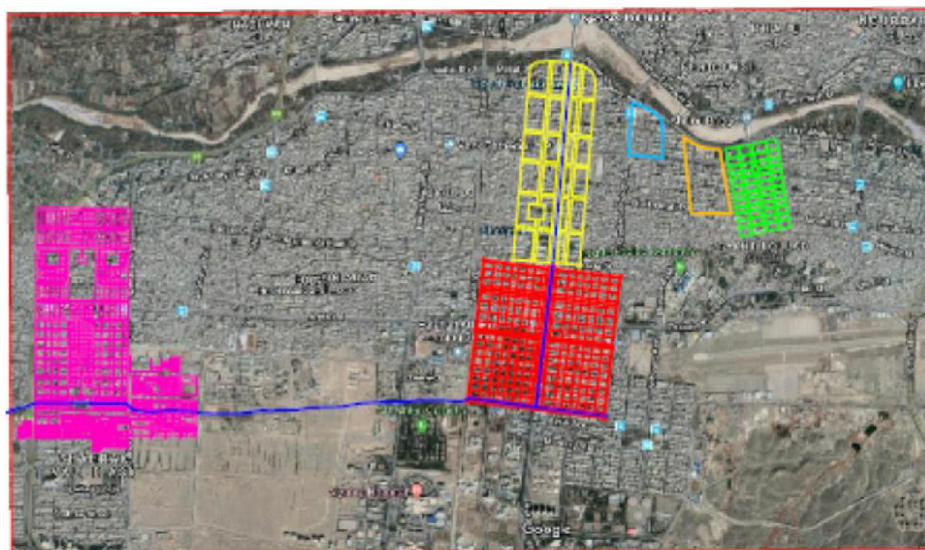
بحث و نتیجه‌گیری

باغ هزارجریب که زمانی یک باغ شاهی و زمان‌هایی دیگر باغ عمومی بوده، در گذر زمان به طور کلی از میان رفته است. منابع تاریخی و سفرنامه‌ها تا حدودی به توصیف این باغ پرداخته‌اند. اسناد تصویری چندی نیز از این باغ برجای مانده است. این در حالی است که امروزه شواهد اندکی از این باغ در مطالعات میدانی آشکار است. باز نمود این باغ بر پایه اسناد توصیفی در کنار اسناد تصویری انجام گرفته است. مطالعات میدانی نگارندگان در کنار اسناد فوق به‌عنوان ابزاری، جهت آشکارسازی برخی از ویژگی‌های ازدست‌رفته این باغ

تقسیم‌بندی کرد. بخش نخست اسناد ترسیمی است که عمدتاً شامل نقشه‌های دوبعدی و سه‌بعدی باغ هزارجریب و محیط پیرامونی آن است. برخی از این اسناد که عمدتاً توسط سیاحان به تصویر کشیده شده‌اند دارای دقت زیادی نیستند. بخش دوم تصاویری است که توسط دوربین ثبت شده است. این تصاویر عمدتاً بخشی از جنوب شهر را نشان می‌دهند که در آن قسمت‌هایی از باغ هزارجریب آشکار است. متأسفانه به دلیل کوتاه بودن عمر صنعت عکاسی تعداد عکس‌های تاریخی بسیار اندک است. از سوی دیگر همان‌گونه که بیان شد مشکل دیگر، این است که این‌گونه تصاویر هیچ کدام با هدف به تصویر کشیدن باغ هزارجریب، عکس‌برداری نشده‌اند.

آبیاری باغ هزارجریب

اسناد گوناگون دو شیوه آبیاری متفاوت را ذکر نموده‌اند. در دسته اول، سرچشمه آب، کوه صفه برشمرده شده است (careri, 1727). اما نویسندگان دیگر، منبع اصلی آب باغ را رودخانه زاینده‌رود ذکر کرده‌اند (تحویل‌دار اصفهانی، ۱۳۴۲) (الاصفهانی، ۱۳۶۸). مطالعات میدانی و نیز بررسی اسناد تصویری همچون نقشه‌های گذشته، این فرضیه را محتمل می‌داند. بر پایه این منابع، آب رودخانه زاینده‌رود ابتدا توسط مادی شایج به سه شاخه، جوی سیاه، جوی سفید و جوی سرخ تقسیم شده، وارد باغ دریاچه می‌شده است. سپس جوی



تصویر ۱۳. سیستم آبیاری باغ هزارجریب براساس نهر جوی سفید. مأخذ: تصویر هوایی از google.com و افزونه‌ها از نگارندگان برپایه مطالعات میدانی.

در بخش گیاهان در باغ هزارجریب، انواع درختان و گیاهان، اعم از درختان میوه، دارویی و غیره وجود داشته‌اند. نحوه قرارگیری درختان به گونه‌ای بوده، که محور شمالی-جنوبی را با درختان چنار و محور شرقی-غربی را با درختان کاج آراسته بوده‌اند.

در نظام ساختمان این باغ، نیز اختلاف‌های گوناگونی در اسناد توصیفی و تصویری متعدد دیده می‌شود ولی با تحلیل موشکافانه و مقایسه بین کلیه اسناد می‌توان دریافت که باغ دارای چند گونه ساختمان بوده است.

کوشک اصلی که در میان باغ جای داشته است و آن را می‌توان مرتفع‌ترین ساختمان باغ برشمرد دارای سه طبقه بوده است. از سوی دیگر چهار عدد کوشک کوچک در سمت شرق و غرب دو حوض میانی جای داشته‌اند. دو ساختمان مرتفعی که امکان دسترسی و ورود به این باغ را فراهم می‌کرده است، در محور میانی شمالی-جنوبی جای داشتند. ساختمان جنوبی احتمالاً ورودی فرعی برای باغبان‌ها و خدمه بوده است و ساختمان شمالی که ورودی اصلی باغ بوده است، همچون سردری مرتفع با پیش‌فضا در سه طبقه ساخته شده بود. این ساختمان را می‌توان باشکوه‌ترین ساختمان باغ برشمرد که به‌عنوان شاخصه باغ هزارجریب نیز شناخته می‌شود. این ساختمان همچنین اتاق‌ها و فضاهای جنبی بسیاری داشته است. ساختمان دیگر ساختمان حرمسراسات که در بخش شمال غربی باغ در میان کرت‌ها جای داشته است. این ساختمان را به فرمی شبیه کاروانسرای ایرانی طراحی کرده بودند. در نهایت برج‌های کبوتر که تنها شاخصه ساختمانی موجود و باقی‌مانده این باغ سترگ هستند در گذشته چهار عدد بودند که در چهار گوشه

مورد استفاده قرار گرفت. یافته‌های این پژوهش را می‌توان در قالب چهار نظام اصلی باغ شامل راه، گیاه، ساختمان و آب جای داد.

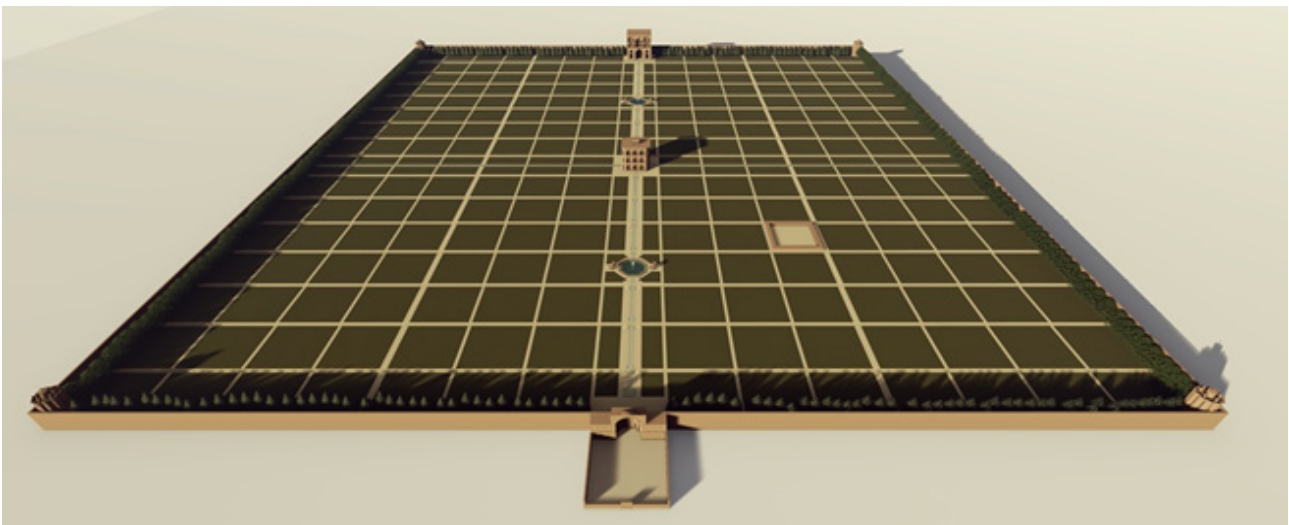
در بخش راه می‌توان اشاره به راه‌های اصلی و راه‌های فرعی نمود. راه اصلی باغ شمالی-جنوبی بود و در محور میانی آن جای گرفته بود. در میان این راه، مسیر جوی آب اصلی باغ جای داشت. راه‌های فرعی دیگری جهت دسترسی به ساختمان‌ها، طراحی شده بود که به مرور زمان، مسیر این راه‌ها نیز تغییر کردند.



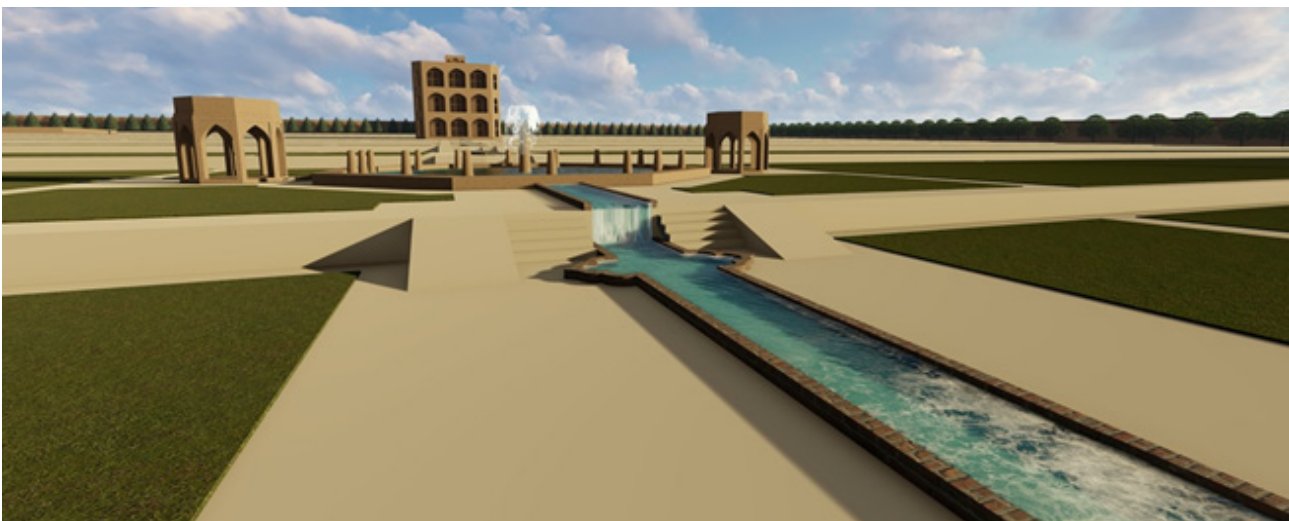
تصویر ۱۴. بخش باقی‌مانده از نهر جوی سفید در دانشگاه اصفهان. مأخذ: آرشیو نگارندگان.

در بالا و یکی در میان باغ جای گرفته بود، که آب این باغ را تأمین می‌کردند. نهر بالایی با نام جوی سفید شناخته می‌شده است. این نهر باغ را به صورت شرقی-غربی طی می‌کرده و سپس به سوی ساختمان انتهایی باغ رفته و از باغ خارج می‌شده است. نهر میانی در راستای شمالی جنوبی، باغ را طی کرده و سپس از باغ به سمت چهارباغ بالا می‌رفته است. این نهر با نام هزار جریب خوانده می‌شده است (تصاویر ۱۵ و ۱۶).

باغ جا گرفته بودند. البته در برخی منابع ترسیمی تعداد این برج‌های کبوتر را شش عدد ترسیم نموده‌اند که دو برج دیگر در میان دو دیوار شمالی-جنوبی جای داشته است. محوطه باغ توسط دیواری از محیط پیرامون جدا می‌شده است. این دیوار که تزیین چندانی نداشته در چهار گوشه به برج‌ها و در میانه شمال و جنوب به ورودی‌ها متصل بوده است. در نظام آب این باغ به دو دسته از منابع آبی می‌توان اشاره نمود: آب در حال حرکت و منابع آبی ساکن. دو نهر یکی



تصویر ۱۵. بازنمایی نهایی باغ هزار جریب. ترسیم و مدل‌سازی: نگارندگان.



تصویر ۱۶. بازنمایی نهایی باغ هزار جریب. ترسیم و مدل‌سازی: نگارندگان.

پی‌نوشت‌ها

۲. در قدیم در کنار باغ‌ها و کشتزارها، معمولاً برج‌های کبوتری بنا می‌شده تا کود حاصل از آن در باغبانی و زراعت مصرف شود. باغ هزار جریب هم از این قاعده مستثنی نبوده است.

۱. واحدی برای اندازه‌گیری سطح است که در زمان گذشته در کشور فرانسه به کار می‌رفته است.

فهرست منابع

- افضل الملک، میرزا غلامحسین. (۱۳۷۹). *سفرنامه اصفهان*. تهران: وزارت فرهنگ و ارشاد اسلامی.
- اصفهانی، محمد مهدی ابن محمدرضا. (۱۳۶۸). *نصف جهان فی تعریف اصفهان*. تهران: امیرکبیر.
- المانی، هانری رنه. (۱۳۳۵). *سفرنامه از خراسان تا بختیاری* (ترجمه علی محمد فره وشی). تهران: موسسه مطبوعاتی امیرکبیر.
- اولتاریوس، آدام. (۱۳۶۳). *سفرنامه اولتاریوس: عصر صفوی از نگاه یک آلمانی* (ترجمه احمد بهپور). تهران: ابتکار نو.
- اولیویه، آنتونی. (۱۳۷۱). *سفرنامه اولیویه* (مترجم محمد طاهر میرزا). تهران: اطلاعات.
- براتی، ناصر؛ آل هاشمی، آیدا و میناتور سجادی، آرمان. (۱۳۹۶). *جهانبینی ایرانیان و الگوی محوری باغ ایرانی*. منظر، ۹(۴۱)، ۶-۱۵.
- پیرنیا، محمد کریم. (۱۳۷۸). *معماری ایرانی*. تهران: سروش دانش.
- پیرنیا، محمد کریم و معماریان، غلامحسین. (۱۳۹۲). *سبک شناسی معماری ایرانی*. تهران: سیمای دانش.
- تاورنیه، ژان باتیست. (۱۳۳۶). *سفرنامه تاورنیه* (ترجمه حمید ارباب شیرانی). تهران: نیلوفر.
- ترکمان، اسکندر بیگ. (۱۳۳۷). *تاریخ عالم آرای عباسی*. تهران: کتابفروشی اسلامی.
- تحویلدار اصفهانی، میرزا حسین خان. (۱۳۴۲). *جغرافیای اصفهان*. تهران: موسسه مطالعات و تحقیقات اجتماعی.
- جابری انصاری، حاج میرزا حسن خان. (۱۳۷۸). *تاریخ اصفهان*. اصفهان: مشعل و بهی.
- جناب، میر سید علی. (۱۳۸۶). *آثار و ابنیه تاریخی اصفهان*. اصفهان: سازمان فرهنگی تفریحی شهرداری اصفهان.
- جواهر کلام، علی. (۱۳۴۸). *جغرافیای تاریخی اصفهان و جلفا*. تهران: ابن سینا.
- حیدرنتاج، وحید. (۱۳۹۰). *نقدی بر منشا تفکرات الگوی چهاربخشی باغ ایرانی*. هنر و تمدن شرق، ۳(۷)، ۲۸-۳۲.
- حیدرنتاج، وحید و رضازاده، اسحاق. (۱۳۹۴). *همنشینی آب، گیاه و نظریه به دنبال کهن الگوی باغ ایرانی*. منظر، ۷(۳۳)، ۴۸-۵۵.
- حیدرنتاج، وحید و منصوری، امیر. (۱۳۸۸). *نقدی بر فرضیه الگوی چهاربخشی در شکلگیری باغ ایرانی*. باغ نظر، ۶(۱۲)، ۱۷-۳۰.
- دروهانیان، هاروتون. (۱۳۷۹). *تاریخ جلفای اصفهان* (ترجمه لیون میناسیان). اصفهان: زنده رود نقش خورشید.
- دلاواله، پیترو. (۱۳۸۴). *سفرنامه پیترو دلاواله* (ترجمه شجاع‌الدین شفا). تهران: علمی و فرهنگی.
- دیولافوا، ژان. (۱۳۷۸). *سفرنامه (مادام دیولافوا) ایران و کلد* (ترجمه علی محمد فرهوشی). تهران: قصه پرداز.
- رضاییان، فرزین و کابلی، یدالله. (۱۳۹۱). *هفت رخ فرخ ایران*. تهران: طلوع اطلاعات تصویری.
- سانسون، هنری. (۱۳۴۶). *سفرنامه سانسون*: وضع کشور شاهنشاهی ایران در
- زمان شاه سلیمان صفوی (ترجمه تقی تفضلی). تهران: ابن سینا.
- سرگیس گیلاتنز، پطروس. (۱۳۷۱). *سقوط اصفهان* (ترجمه محمد مهریار). اصفهان: شهرداری اصفهان.
- شاردن، ژان. (۱۳۷۲). *سفرنامه شاردن* (ترجمه اقبال یغمایی). تهران: توس.
- شاهچراغی، آزاده. (۱۳۹۳). *الگوی چهاربخشی باغ ایرانی*. هویت شهر، ۸(۲۰)، ۱۷-۳۰.
- شفق، سیروس. (۱۳۸۱). *جغرافیای اصفهان*. اصفهان: دانشگاه اصفهان.
- شکاری نیری، جواد. (۱۳۹۸). *بررسی جایگاه چشمه عمارت در باغسازی ایرانی و گستره آن*. اندیشه معماری، ۳(۵)، ۱۹۰-۲۱۳.
- طباطبایی زواره، سیده مریم. (۱۳۹۶). *بررسی جایگاه هندسه، معماری و سازه کبوترخان‌های سنتی ایران*. اصفهان: موسسه علمی دانش پژوهان برین.
- عالمی، مهوش. (۱۳۹۰). *نمادپردازی در باغ ایرانی*. منظر، ۳(۱۷)، ۶-۱۲.
- فلاندن، اوزن. (۱۳۲۶). *سفرنامه اوزن فلاندن به ایران* (ترجمه حسین نورصادقی). تهران: اشرافی.
- کمپفر، انگلبرت. (۱۳۶۳). *سفرنامه کمپفر به ایران* (ترجمه کیکاووس جهانداری). تهران: خوارزمی.
- متدین، حشمت الله و متدین، رضا. (۱۳۹۴). *معماری کوشک‌های ۹ قسمتی در باغ ایرانی*. منظر، ۷(۳۳)، ۳۲-۳۹.
- محمودیان، سید محمد و چیتساز، علی. (۱۳۷۹). *برج‌های کبوتر اصفهان*. اصفهان: گلها.
- ممتحن الدوله، مهدی ابن رضا قلی. (۱۳۵۳). *خاطرات ممتحن الدوله*. تهران: امیرکبیر.
- موسوی خراسانی، مهرداد. (۱۳۹۶). *باغ هزارگریب زیر پوست دانشگاه اصفهان*. اصفهان: زاینده‌رود.
- نعیم، غلامرضا. (۱۳۸۵). *باغ‌های ایرانی*. تهران: پیام.
- همایی، جلال. (۱۳۹۰). *تاریخ اصفهان*. مجلد ابنیه و عمارت. اصفهان: پژوهشگاه علوم انسانی و مطالعات فرهنگی.
- هنرفر، لطف‌الله. (۱۳۵۰). *گنجینه آثار تاریخی اصفهان*. اصفهان: زیبا.
- هنرفر، لطف‌الله. (۱۳۵۴). *باغ هزارگریب و کوه صفه* (بهشت شاه عباس). هنر و مردم، ۱۵۷(۷۳-۹۴).
- یوزوکچیان، ورتانس. (۱۳۸۰). *توصیف یادمان‌های معروف اصفهان*. اصفهان: غزال.
- Careri, G. F. G. (1727). *Voyage du tour du monde, traduit de bitalien de Gemelli Careri, par MLN* (Vol. 4). chez Etienne Ganeau.
- Bruin, C. D. (1718). *Voyages de Corneille Le Brun, par la Moscovie, en Perse et aux Indes Orientales*.
- Herbert, T. & Foster, W. (2005). *Travels in Persia: 1627-1629*. Routledge.
- Vanmour, J. B. (n.d.). *Panorama of Isfahan*. Retrived from <http://www.artnet.com/artists/jean-baptiste-vanmour/panorama-of-isfahan-OKH4shioPc34Qc9-miQOxQ2>

COPYRIGHTS

Copyright for this article is retained by the authors with publication rights granted to Manzar journal. This is an open access article distributed under the terms and conditions of the Creative Commons Attribution License (<http://creativecommons.org/licenses/by/4.0/>).



نحوه ارجاع به این مقاله

همایونی، رویا و ولی بیگ، نیما. (۱۴۰۰). بازخوانی کالبد باغ هزارگریب بر پایه مطالعات مقایسه‌ای اسناد توصیفی-تصویری و میدانی. منظر، ۱۳(۵۷)، ۶-۲۱.



DOI: 10.22034/MANZAR.2021.272281.2113

URL : http://www.manzar-sj.com/article_134216.html