

# زندگی پیاده

گذر پیاده از میدان امام حسین (ع) تا شهدا

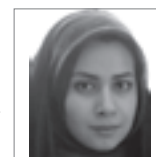
**چکیده** | پیاده‌پذیری فضاهای شهری کیفیتی است که صرف نظر از رابطه مستقیمی که با مؤلفه‌های حس مکان دارد، وابسته به روندی است که طی آن شهرها و مکان‌های شهری را می‌سازیم. روند شکل‌گیری هر فضا، تأثیری ژرف بر چگونگی زندگی جاری در آن دارد. بر این اساس ارزیابی روند مذکور منضم به اندازه‌گیری پیاده‌پذیری مکان (بر مبنای جنبه‌های حس مکان) و تدقیق ویژگی‌های کیفی آن، می‌تواند بن‌مایه ساماندهی، برنامه‌ریزی و گزینش قواعد شهرسازانه باشد. اگرچه با توجه به ماهیت پایان‌ناپذیر طرح‌های شهری، سنجش محتوایی طرح‌های مرتبط با پیاده‌راه‌ها از طریق ارزیابی مؤلفه‌های مکان از سه جنبه کالبدی (بوم‌شناختی، فضایی، ریخت‌شناسانه، زمینه‌ای، بصری)، ذهنی (دریافتی) و رفتاری (اجتماعی، کارکردی و گزینشی) امری الزامی است، لیکن در بازه زمانی حاضر که طرح‌های متعدد پیاده‌راه‌سازی در کلانشهر پایتخت<sup>۱</sup> از مبادی مختلف مطرح گردیده، که بعضاً فارغ از اسناد مصوب و یا در دست تبیین و تصویب<sup>۲</sup> توسعه شهری است. بررسی فرایند تبیین طرح‌ها (در چارچوب مراحل پنج‌گانه تعریف، برنامه‌ریزی و طراحی، اجرا و بازخورد) و ارزیابی روند اقدامات مشابه پیشین و دستاورد چنین رویکردهایی به ضرورتی اولیه تبدیل شده است. این نوشتار مجال کوتاهی است تا فرایند تبیین طرح پیاده‌راه‌سازی محور هفده شهریور، حد فاصل میدان امام حسین (ع) و میدان شهدا با هدف ایجاد مکانی برای توسعه مدنی، ترویج زندگی فرهنگی-اجتماعی و ایجاد محلی برای مراسم آیینی مورد بررسی قرار گیرد.

**واژگان کلیدی** | پیاده‌راه، میدان امام حسین (ع)، خیابان ۱۷ شهریور، برخوردار مدنی، فرایند تبیین طرح.



لیلا سلطانی، پژوهشگر  
دکتری شهرسازی

soltani.landscape@gmail.com



فهیمه فرنوش،  
کارشناس ارشد معماری  
منظر، دانشگاه تهران

fahimeh.farnoush@gmail.com



نیره پیشرو، کارشناس  
ارشد معماری منظر،  
دانشگاه تهران

negin.pishro@yahoo.com

تصویر  
Pic1



تصویر ۱: عدم انطباق ساختار میدان امام حسین با زندگی جاری مردم و ارزش‌های فرهنگی، اجتماعی، اقتصادی و تاریخی منطقه.  
 مأخذ: آرشیو پژوهشکده نظر، ۱۳۹۴.

Pic1: Non-compliance of Imam Hossein Square with the ongoing life and the area cultural, social, economic and historical values.  
 Source: Archive of Nazar research center, 2015.

مستلزم برخورداری از حمایت‌های سیاسی است و میدان امام حسین (ع) علاوه بر نیاز به ساماندهی و اقدامات اصلاحی، در آن بازه زمانی از این امتیاز ویژه نیز برخوردار بود، انتخاب شد تا با وجود عدم برخورداری از شرایط لازم در وجوه مختلف کالبدی، اجتماعی، اقتصادی و فرهنگی با حذف اتومبیل به یک فضای شهری پیاده تبدیل شود. متأثر از صلاح‌دیدهای مدیریتی، محدوده پیاده به سمت خیابان ۱۷ شهریور امتداد یافت و تا میدان شهدا ادامه پیدا کرد. همچنین مقرر شد مطابق بیانیه چشم‌انداز، خیابان ۱۷ شهریور به عنوان خیابانی تجهیز شده برای مراسم مذهبی و آیینی و یکی از قطب‌های مدنی تهران باشد و همراه با دو میدان امام حسین و شهدا به قرارگاه دوستدار رویدادهای دینی و آیینی تحول یابد (باوند، ۱۳۹۰).

**گام نخست - تعریف پروژه**  
 مکان‌یابی یک فضای شهری پیاده محور راه به عنوان جزئی از محیط بستر، بخش تکمیل‌کننده مکان و یکپارچه با شرایط اقتصادی و زندگی اجتماعی بافت پیرامون است. به دلیل تأثیر مستقیم بر محیط فیزیکی و زندگی اجتماعی، تعریف پروژه در طرح‌هایی که راه را به عنوان موضوع مدنظر دارند، به عنوان گام اول تبیین هر طرح از اهمیت بسیاری برخوردار است. میدان امام حسین (ع) در مقایسه با سایر میادینی که در دستور کار سازمان زیباسازی شهر تهران قرار داشتند، به لحاظ وجوه تاریخی و شرایط محیطی، گزینه ارجح برای تغییر ساختار به عنوان یک فضای پیاده محسوب نمی‌شد. لیکن از آنجا که اجرای مؤثر هر طرح (برنامه) در این سطح

**مقدمه** | در شرایطی که بروز خارجی فعالیت‌های مدیریت شهری حکایت از غلبه اقدامات عمرانی نسبت به سایر جهات توسعه شهر داشت، موضوع ارتقاء کیفی میادین شهر تهران به سازمان زیباسازی شهرداری سپرده شد. تغییر در نگرش به شهر و تعریف فضای شهری انسان محور در مقابل محوریت اتومبیل به عنوان ملاحظه اصلی کارفرما مطرح شد. میدان امام حسین (ع) یکی از ۳۲ میدانی است که توسط سازمان زیباسازی شهر تهران (کارفرما) در دستور کار قرار گرفت و پس از تصویب<sup>۲</sup> با روش انتخاب بر مبنای صلاحیت مشاور<sup>۳</sup>، طی قراردادی با مهندسان مشاور «آرکولوگ - باوند» در تاریخ ۹۰/۱۲/۲۷ پروژه‌ای با عنوان «طرح ساماندهی و ارتقای کیفی محور ۱۷ شهریور حد فاصل میدان امام حسین (ع) تا میدان شهدا» آغاز شد.



## ویژه نامه

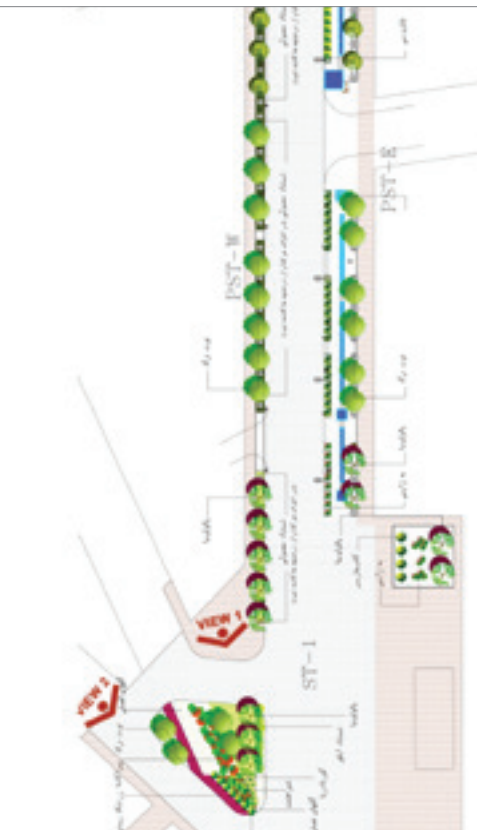
تصویر ۲: میدان دو پوسته امام حسین (ع).  
مأخذ: مطالعات طرح-سازمان زیباسازی شهر تهران.

Pic2: the two shells of Imam Hossein (AS).  
Source: Project Studies, the organization of  
Tehran Beautification.



تصویر ۳: طرح پیشنهادی میدان شهیدا.  
مأخذ: مطالعات طرح-سازمان زیباسازی شهر تهران.

Pic3: The proposed project of Shohada Square.  
Source: Project Studies, the organization of  
Tehran Beautification.

تصویر ۳  
Pic3

و حسینیه «همت»، محدود است. لذا مکان یابی پروژه در مقیاس شهر مبتنی بر ایجاد یک محور آیینی، از کمترین میزان انطباق با بافت و هویت بستر برخوردار می باشد. چنین برنامه ای در هیچ یک از اسناد توسعه شهری مصوب شهر تهران نیز منعکس نشده بود. تعریف پروژه در محدوده حاضر و چشم انداز تبیین شده برای آن، ضمن عدم ارتباط منطقی با برنامه های فرادست، متأثر از اولویت یافتن صلاحیدهای مدیریتی، بی تناسب با نقش و الگوی شکل گرفته در سابقه تاریخی است. حال آنکه محیط شهری،

نقش آن خاطره ای و یادمانی از وقایع دوران انقلاب است که هویت میدان را تحت الشعاع قرار داده است (همان).

تبیین چشم انداز طرح با زمینه آیینی وجه اشتراک هر سه بخش اصلی طرح، نقش ترافیکی غالب آنهاست. محدوده طرح فاقد تاریخچه آیینی بوده و در وضع موجود، کانون های مذهبی-فرهنگی این محدوده به مسجد امام حسین (ع) با حدود نیم قرن قدمت، سینما، میدان شهیدا با نقش خاطره ای-تاریخی، و مسجد «خیر»

### مروری بر تاریخچه و نقش غالب بستر طرح

مهمترین نقش میدان امام حسین (ع) در تمامی دوران شکل گیری و توسعه، ترافیکی و حرکتی بوده، و صرفاً به عنوان یکی از مبدل های اصلی شهر، ارتباط بین مناطق مختلف را ایجاد می نموده است. ارزیابی عناصر شهری اصلی محدوده همچون چندین پاساژ بزرگ، سینما، حضور مشاغلی مانند سمساری و نمایشگاه های خرید و فروش خودروهای اغلب دست دوم و در نهایت بازار شهرستانی در حوزه پیرامونی میدان به لحاظ نقش و نوع کالاهایی که ارائه می دهند، حاکی از بافت اجتماعی و اقتصادی متوسط رو به پایین مراجعان و مخاطبان فضا است.

خیابان ۱۷ شهریور به عنوان یک محور ارتباطی، اتصال میدان امام حسین (ع) با محلات جنوبی شهر تهران و بخصوص بازار و دروازه جنوبی تهران را برقرار می ساخته و بیشتر از نقش دسترسی محله ای و ارتباطی دارای نقش عبوری بوده است. کاربری های ضعیف و ناپایدار شکل گرفته بر آن و یا وابسته به حضور اتومبیل خود گویای نقش ترافیک عبوری بر سایر نقش های شهری است. این خیابان یک مرز قوی شهری میان محلات دو سوی آن است. محلات معتبر و پرترافیکی که در دو سمت این خیابان قرار دارند، تا حد زیادی پشت به این محور داشته و از محورهای ارتباطی داخلی خود دسترسی می گیرند. در امتداد آن هیچ کانون مشترک شهری و فعالیتی که بتواند به عنوان یک مفصل عملکردی قوی و پیوند دهنده عمل کند وجود ندارد.

میدان شهیدا به لحاظ تاریخی در محل دروازه دوشان تپه - یکی از دروازه های اصلی شهر دوران ناصری - واقع شده که امتداد های داخلی شهر ناصری را به روستاهای حوزه شرقی تهران می رسانده است. همچنین همواره واجد نقش مهم ارتباطی و سوق الجیشی در پیوند حوزه های شرقی، میانی و جنوبی تهران بوده است. در دوره معاصر مهمترین



تصویر ۴: تعطیلی واحدهای تجاری به دلیل مداخلات بدون پشتوانه برنامه‌ای و جذب مشارکت مردم. عکس: فهیمه فرنوش، ۱۳۹۳.

Pic4: The closure of commercial units due to the intervention without the program support and attraction of public participation.  
Photo: Fahimeh Farnoosh, 2014.

مجموعه پیچیده و به هم پیوسته‌ای از عوامل متعدد طبیعی و انسانی است که ایجاد تغییر در هر یک از اجزای این سیستم، تأثیرات گسترده‌ای بر سایر اجزای آن دارد. بر این اساس تغییر نقش و الگوی ارگانیک راه منجر به تغییر ناخواسته، ناهماهنگ و پیش‌بینی نشده در کاربری زمین‌های اطراف، دشوار کردن ارتباطات انسانی و زندگی جاری، تهدید هویت شهر و ارزش‌های فرهنگی-اجتماعی-تاریخی آن شده است (تصویر ۱).

## گام دوم- برنامه‌ریزی و طراحی

طراحی عرصه‌های اصلی در محدوده مداخله  
• طراحی میدان امام حسین(ع)  
محدوده مداخله طرح، براساس ویژگی‌های کالبدی، فضایی، نقش و عملکرد مبتنی بر ۴ عرصه اصلی است که ضمن برخورداری از الگوهای متمایز منظر شهری، نقاط عطف پروژه محسوب می‌شوند. اصلی‌ترین موضع، میدان امام حسین(ع) است که پرداخت اصلی طرح در آن عرصه متمرکز شده است. این میدان در طرح نهایی با دو وجه عمومی-شهری و تشریفاتی-رسمی مطرح شده و کلیت آن از طریق یک پوسته دو جداره به دو حوزه بیرونی و درونی تقسیم شده است. بر این اساس تفاوت اصلی منظر میدان با سایر حوزه‌ها در نحوه پرداخت کالبدی با پوسته موجود، بدنه‌های احداثی، کف‌سازی حوزه تشریفاتی میدان و نیز نوع فضای سبز پیش‌بینی شده است. حال آنکه یک میدان رسمی-تشریفاتی در کلانشهر تهران، مرکز فراشهری محسوب خواهد شد و چنین ظرفیتی نه در سازمان فضایی شهر تهران لحاظ گردیده و نه ساختار شهر در هماهنگی با آن برنامه‌ریزی شده است. کانسپت اصلی طراحی کالبد میدان مبتنی بر دو اقدام است. اقدام نخست، تبدیل شکل دایره‌ای آن به عرصه‌ای مستطیل شکل و رو به قبله و اقدام دوم، ایجاد یک پرده حداثی جداره میدان تا قسمت مرکزی

آن است. هر دو این اقدامات به لحاظ ارزش‌های منظرین فضا که مبتنی بر اصالت زندگی و خاطره جمعی شهروندان از شهر و اشکال برآمده از زندگی تاریخی فضاست، نادرست ارزیابی می‌شود. پوشاندن بدنه میدان از طریق پرده آهنی، نه تنها به لحاظ بصری قابل دفاع نیست و موجب آشوب بصری شده؛ بلکه بر اساس مصاحبه‌های انجام شده، برای ساکنان محدوده که اصلی‌ترین کاربران فضا هستند نیز نه تنها زیبا تلقی نمی‌شود، بلکه موجب اهانت به بهره‌برداران است. تغییر شکل میدان نیز به دلیل عدم ضرورت شرعی و فنی فاقد توجیه است. در میدان شهری که نمازی اقامه نمی‌شود ضرورتی برای جهت‌گیری به سمت قبله وجود ندارد. ضمن آنکه شکل دایره‌ای میدان به صورت طبیعی و تاریخی ناشی از عرصه دروازه‌ای آن در ابتدا و نگرش دوره مدرنیسم وارداتی بوده است. حال آنکه حفاظت از نمادهایی که حامل معنای تاریخی پدیده‌ها باشند درحالی که تعرضی اعتقادی یا عملکردی با زندگی حاضر ندارند، یک ضرورت است.

• طراحی میدان شهدا  
موضع دوم، میدان شهدا در انتهای محور ۱۷ شهریور است که به نوعی دروازه ورود به محدوده طرح از سمت جنوب محسوب می‌شود. این عرصه با توجه به استدلال شهردار محترم تهران مبنی بر ضرورت توازن فضایی در ابتدا و انتهای هر محور پیاده، به محدوده طرح اضافه شد و مسیر پیاده تا میدان شهدا امتداد یافته است. این میدان نیز جلouxان دروازه دیگر از تهران قدیم بوده که بعداً به عرصه‌ای ترافیکی بدل شد. مهمترین تشخیص فضا، رخداد ۱۷ شهریور است که به عنوان نماد همه‌گیر شدن انقلاب اسلامی شناخته می‌شود. در طراحی میدان، اگرچه به دلیل دخالت کمتر طراح در وضع موجود و اتکای بیشتر به ساماندهی آنچه هست با ناملایمات کمتری نسبت به

طراحی مناسبی و عدم توجه به این مهم که یک میدان شهری پیش از هر چیز باید در جهت پاسخگویی به نیازهای روزمره مردم و بهبود شرایط محیطی طراحی شود را می‌توان از مهم‌ترین عوامل ایجاد کننده وضعیت حال حاضر میدان دانست. قرارگیری المان‌های مرتفع در موقعیتی نزدیک به جداره‌های میدان با هدف ایجاد فضای وسیع مرکزی

تصویر ۷: محدوده عرصه های ۵ گانه و پروژه های اجرایی.  
 مأخذ: مطالعات طرح-سازمان زیباسازی شهر تهران.

Pic7: The range of -5fold areas and implementing projects.  
 Source: Project Studies, the organization of Tehran Beautification.

مخاطب از نحوه ترکیب بندی توده و فضا نسبت مستقیم دارد. حوزه نیمه رسمی محور پیاده - حد فاصل میدان امام حسین(ع) تا چهارراه صفا- به دلیل پتانسیل های فضایی عرصه های تجاری-خدماتی و به لحاظ ویژگی های کالبدی- فضایی متمایز، در وضع موجود کمترین سطح مداخله را نیاز داشته است. بنابراین تبدیل خیابان به پیاده راهی با عرض حدود ۴۰ متر، موجب تغییر مقطع عرضی و تناسبات فضای باز شهری شده و عرصه گسترده ای ایجاد شده که مقیاس انسانی محیط را تحت الشعاع قرار داده است. عرض زیاد مسیر پیاده بدون طراحی مناسب، افراد را در خارج از پیوند اجتماعی قرار داده، مانع از برقراری تعامل بین آنها می شود. حس سردرگمی، عدم امنیت و خسته کننده بودن پیاده روی به خاطر یکنواختی مسیر و عدم احساس وجود انسان های دیگر، در نهایت به حضور کم رنگ تر مردم منجر شده است. عرف و روال زندگی جاری در خیابان ۱۷ شهریور مبتنی بر تردد طیف گسترده افراد بصورت پیاده نیست و لذا پیش بینی عرصه ای به این وسعت، ضمن ناکارآمدی موجب مزاحمت برای ساکنان و کسبه محدوده شده، و حق دسترسی سواره آنها از بین رفته است.

### تأثیر نقش اقتصادی پیاده راه بر فرایند توسعه

نقش اقتصادی راه در تعیین جهت توسعه کالبدی شهر، برنامه های آتی، تغییر ناگهانی قیمت زمین و توزیع ثروت، تأثیرگذار است. تغییر الگوی شکل گرفته راه، محیط های کار و فعالیت مجاور آن را متأثر می سازد. طرح حاضر توسعه اقتصادی در محدوده طرح و حوزه بلا فصل آن را از طریق اشاعه فعالیت های فرهنگی، مذهبی و آیینی مجموعه در افق طرح هدف گذاری نموده است (باوند، ۱۳۹۰). تعریف فعالیت هایی زمان-محور به عنوان مبنای اقتصاد فضا بویژه در محیطی که سابقه فعالیت آیینی-مذهبی نداشته باشد، زمینه تغییر کاهنده ارزش اقتصادی را فراهم می سازد.

در طول محور ۱۷ شهریور، ۱۵۴ فعالیت به فروش و خدمات ماشین، موتور و دوچرخه اشتغال داشته، ۲۱۲ واحد فعالیتی به فعالیت تولیدی-صنعتی و چاپخانه و ۲۳۰ واحد انبار بزرگ و کوچک موجود بوده اند (همان) که به عنوان کاربردهای ناسازگار با هویت جدید محور پیاده و نیازمند تغییر کاربری یا انتقال تشخیص داده شده اند. برنامه ریزی بدون توجه به رفتار زمانی پروژه انجام شده و روند تغییر صنف بدون مشارکت مردمی صورت گرفته

میدان امام حسین (ع) روبرو هستیم؛ اما همچنان هر دو نقش پیش گفته، مکتوم مانده و جز نام میدان و آثار مکتوب و الحاق شهری، در منظر سازی میدان متناسب با این شئون اساسی اقدامی دیده نمی شود. ضمناً بنا و بدنه موجود و ساماندهی و مرمت بناهای رو به میدان اقدام مثبتی برای تداوم معنای منظرین فضا تلقی می شود که ناتمام مانده و بخش های اصلی آن محقق نشده است (تصویر ۳).

### • طراحی پیاده راه ۱۷ شهریور

از آنجا که سنجش محتوایی طرح پیاده راه ۱۷ شهریور به مثابه عنصر ارتباط نقاط عطف شهری از طریق ارزیابی مؤلفه های مکان از جنبه های کالبدی، ذهنی و رفتاری موضوع بسیاری از مطالعات، مقاله ها و رساله های دانشجویی قرار گرفته است، در این نوشتار به شرح مختصر موارد مغفول و یا واجد اهمیت به زعم نویسندگان بسنده می شود:

### میزان برخورداری مدنی متأثر از تناسبات فضا

ساخت بصری محیط پیرامون، بر رفتار عابر پیاده در زمینه ای از یک محیط انسان ساخت مؤثر است و با ادراک

تصویر ۵: کاربری فضای سبز در میدان امام حسین(ع).  
 مأخذ: مطالعات طرح-سازمان زیباسازی شهر تهران.

Pic5: The use of green space in Imam Hussein (AS) Square.  
 Source: Project Studies, the organization of Tehran Beautification.

تصویر  
Pic5



تصویر ۷  
Pic7

تصویر ۶: پوشش گیاهی خیابان ۱۷ شهریور.  
مأخذ: مطالعات طرح-سازمان زیباسازی شهر تهران.

Pic6: The vegetation of -17Shahrivar Street.  
Source: Project Studies, the organization of  
Tehran Beautification.

تصویر ۶  
Pic6

است<sup>۶</sup>. بسیاری از کسبه که قبل از اجرای پروژه تا پاسی از شب باز بودند، در حال حاضر تنها ساعات محدودی را مشغول به کار هستند. لذا تعطیلی بسیاری از فعالیت‌ها منجر به ایجاد بدنه‌های خاموش در محور و اثرات منفی بر نحوه فعالیت سایر کاربری‌ها شده است (تصویر ۴). نتیجه امر در گزینه حداقلی، کاهش رونق کسب و کار در بازار شهرستانی به عنوان یکی از مراکز دادوستد در تهران و نارضایتی کسبه خیابان ۱۷ شهریور از حذف مشتریان گذری و کاهش مشتریان دائم و در گزینه حداکثری، افزایش ناامنی، آسیب‌های اجتماعی و نارضایتی عمومی را موجب شده است. لذا دستاوردهای برنامه‌ریزی و طراحی پروژه در ایجاد تعادل بین نیازهای جابجایی و نفوذپذیری با ارزش‌های مکان، اقتصاد فضا و منظرشهر موفق نبوده است. حال آنکه لازم است شروع یک پروژه در منطقه‌ای با سطح اقتصادی متوسط در جهت کمک به رشد حداکثری اقتصاد آن منطقه برنامه‌ریزی شود و نه در جهت تضعیف آن.

### ساختارهای سبزه‌به‌مثابه عنصر ساخت کالبدی

در نقشه‌های طرح نهایی، نحوه استفاده از فضای سبز به‌ویژه در تعریف میدان دو پوسته و محور واسط، ارتقاء وضعیت بصری توسط ساختارهای سبزه‌به‌مثابه عنصر ساخت کالبدی، هدف قرار گرفته، به نحوی که در تعریف ساختار و منظر محدوده مداخله نقشی متقن یافته است. الگوی کاشت، نظام طراحی و منظرپردازی پیاده‌راه مبتنی بر زیبایی‌شناسی ایرانی برنامه‌ریزی نشده، تنها تعریف پوشش گیاهی-متشکل از توت و نارون- با اتکا بر منظر ذهنی ساکنان و لحاظ ملاحظات اکولوژیکی در طراحی، شایان تقدیر است. اختصاص بخشی از حاشیه شرقی خیابان در قسمت شمال به عنوان باغ ایرانی و اتخاذ

برنامه‌ریزی حسب اعلام مشاور، طی جلساتی با کسبه بازار، اعضای شورایاری محله اسدی، کارشناسان مسئول آسیب‌های اجتماعی در مناطق، نیروی انتظامی، اعضای شورای اسلامی شهر تهران، دانشجویان و برخی اساتید دانشگاه برگزار شد و در حضور کارفرما طرح توسط مشاور ارائه و به بحث و بررسی گذاشته شد. نظرات دریافتی مبتنی بر کنکاش در نیازسنجی، امکان‌سنجی و محتوای پروژه انعکاسی در طرح نمود پیدا کرده و به لحاظ کردن پیشنهادها غالباً کالبدی مثل اضافه کردن عنصر آب و افزایش گیاه بسنده شد. بدین ترتیب تمام تلاش‌های

نمادهای نامناسب از منظره‌های باغ ایرانی، تغییر شکل و محتوای آنها استقرار نابجای عناصر در قسمت موصوف، به کاریکاتوری از باغ ایرانی می‌ماند که نه تنها فاقد جنبه‌های زیباشناسانه آن است، بلکه موجب زحمت کاربران در بهره‌مندی از امکانات محیط شده است (تصویر ۵).

### مسئله مشارکت به‌مثابه وجه تضمین توفیق طرح

با توجه به تنوع بهره‌برداران فضا از جمله کسبه، ساکنین و رهگذران و لزوم مشارکت همه گروه‌ها در روند



و گردشگری، مدیریت شهری با استفاده از پتانسیل جشنواره‌ها و بازارهای عمومی بر آن است تا در راستای تثبیت و تقویت نقش فضا، از طریق برنامه‌ریزی اتفاقات جاری در فضا به سرزندگی محیط و افزایش مخاطبان بیافزاید. طی اقدامی برنامه‌ریزی شده به دفعات مبادرت به برگزاری بازارچه گل و گیاه، عرضه صنایع دستی، غذاهای خانگی، نمایشگاه پوشاک کودک، برپایی جشن‌های مذهبی و مراسم آیینی کرده‌اند، که همگی اقداماتی در مقیاس فرامنطقه‌ای بوده‌اند. در حالی که زندگی متعارف قلمرو فضا در مقیاس محله‌ای و منطقه‌ای جریان دارد و جز فعالیت فروش اجناس دست دوم، نمونه دیگری برای زندگی فرامنطقه‌ای در محدوده طرح دیده نمی‌شود. از این رو اقدامات مذکور اغلب با عدم استقبال مخاطب مورد نظر مواجه شده و موفق نبوده‌اند. این در حالی است که دست فروش‌هایی که گاه در حوالی میدان حضور پیدا می‌کنند به دلیل تناسب اجناس با نیازهای ساکنین محدوده از اقبال بیشتری برخوردارند (تصویر ۹).

### گام چهارم - بازخورد

ماهیت پایان‌ناپذیر طرح‌های شهری دلیل اصلی الزامی بودن گام بازخورد است. هر تغییر هرچند کوچک در محیط می‌تواند تأثیرات گسترده‌ای بر جریان زندگی داشته باشد. عدم ارزیابی برنامه‌ها و پروژه‌های انجام شده و فقدان شاخص‌های ارزیابی و بازنگری، فرصت تحلیل شرایط و درک نقاط قوت و ضعف طرح‌ها را از بین می‌برد و انجام اصلاحات را از مسیر درست خارج می‌کند. لازم است تأثیر پروژه بر زندگی جاری در محیط ارزیابی شود و علل عدم تحقق طرح‌های موضعی، نارضایتی استفاده‌کنندگان از فضا، کاهش حضور مردم و عدم امنیت و توسعه آسیب‌های اجتماعی به روشی متقن بررسی شود تا زمینه بازنگری در طرح و تنظیم اقدامات آتی مهیا شود. بنابراین لازم است اقدامات، گام به گام صورت پذیرند و در فاصله‌های زمانی مشخص، پس از بهره‌برداری و اجرا، ارزیابی شوند. علی‌رغم افزایش بسیار زیاد ناامنی و آسیب‌های اجتماعی در بافت هم‌پیوند، تاکنون که قریب ۴ سال از اجرای طرح می‌گذرد، هیچ‌گونه ارزیابی علمی از دستاوردهای پروژه صورت نگرفته و روند دخل و تصرفات در محیط به اقدامات حداقلی چون بازنگری عناصر و پرداختن به جزئیات تقلیل یافته است. همچنان برنامه‌ریزی فارغ از مطالعات، نیازسنجی و رویکردهای مشارکتی، با طرح پیشنهاداتی چون باز کردن عرضی دو خیابان در محدوده ۱۷ شهریور، تملک ۵ یا ۶ مغازه و تبدیل آن به فروشگاه‌ها و مراکز فرهنگی و هنری، احداث پارکینگ جهت رفاه حال شهروندان و کسبه و یا تبدیل

عدم اجرای ساختارهای سبز متأسفانه در فرایند اجرا، ایجاد محیط طبیعی و استفاده از کارکردهای آن به عنوان یکی از عناصر ساخت کالبدی پروژه، با تغییر رویکردی اساسی، صرفاً به نقشی نمادین فرو کاسته است و به دلیل محدودیت زمانی ۶ ماهه در اقدامات اجرایی پروژه<sup>۹</sup>، حجم وسیع برنامه‌ها، دخالت‌های بسیار در فرایند اجرا و کمبود امکانات، بسیاری از اجزا و مشخصات مانند طرح کاشت و دیتیل‌ها مطابق طرح اجرا نشده است. کاشت نخل در ترکیب با چمن، گل‌های فصلی و گیاهان همیشه سبز، ترکیبی بی‌معنی بوده و نشان از به کارگیری راه حل سطحی و زیبایی‌شناسی تزیین‌گرا دارد. عدم توجه به مقیاس گیاهان در مقایسه با عناصر میدان، فضای سبز حاشیه آن را به ماکتی خارج از مقیاس بدل ساخته است (تصویر ۸).

### برخورداری مدنی به مثابه راهبرد تثبیت و تقویت نقش فضا

اگرچه طرح مذکور پالایش عملکردی، مدیریت منظر شهری و پیدایش فضاهای متوالی شهری را هدف قرار داده است، اما در تحول مکان به عنوان محلی برای برخورداری مدنی و حضور جمعی شهروندان و ترویج زندگی فرهنگی - اجتماعی موفق نبوده است. سرزندگی یکی از مؤلفه‌های ارتقای کیفیت محیط است که از طریق اختلاط کاربری‌ها، تنوع فعالیت‌های تفریحی، مقاصد و تعدد رویدادهای تعریف شده در مکان، به پویایی مسیر در هر مدت و ساعت از شبانه‌روز برای تمامی گروه‌های استفاده‌کننده منجر می‌شود. با توجه به چشم‌انداز طرح، مبنی بر شکل‌گیری محوری با ماهیت آیینی که موضوعی معطوف و محدود به بازه‌های زمانی مشخص است و از سوی دیگر عدم تحقق اهداف طرح مبتنی بر توسعه فضاهای عمومی

انجام شده برای تبیین طرحی مشارکتی، بصورت برخوردی شعارگونه با موضوع مشارکت در فرایند تهیه طرح نمود یافت (تصویر ۶).

### گام سوم - اجرا

تهیه اسناد اجرایی و تحقق‌پذیر پروژه از اوایل سال ۱۳۹۱ با صرف هزینه تقریبی یکصد میلیارد تومان آغاز شده و تاکنون بسیاری از برنامه‌های آن اجرا نشده است<sup>۷</sup>. نحوه و نسبت تخصیص هزینه به مراحل طراحی و اجرا، مبین سهم و اهمیت مرحله اجرا در تحقق اهداف طرح و بیانگر ضرورت تهیه اسناد اجرایی و تحقق‌پذیر و نیز پایبندی ذینفعان و دستگاه‌های ذیربط به اجرای اسناد تصویری است. در فرایند ساماندهی عرصه‌های عمومی، نمی‌توان به هیچ یک از نظامات کالبدی، حرکتی و کارکردی بصورت مجزا و بی‌توجه به اثرات متقابل آنها پرداخت، بلکه به مداخله یکپارچه و برنامه‌ریزی شده نیاز است. محدوده مداخله طرح با طول حدود ۱۲۰۰ متر در امتداد خود از ویژگی‌های متنوعی برخوردار بوده و لازم است تا برای هر موضع از محدوده، متناسب با خصوصیات آن، پرداختی متفاوت صورت گیرد (تصویر ۷).

در محدوده طرح نهایی، پنج عرصه اصلی و در مجموع ۱۹ پروژه اجرایی برنامه‌ریزی شده و تدوین نظام تحقق پروژه نیز در شرح خدمات لحاظ شده است. در فرایند اجرا، اقداماتی<sup>۸</sup> که برای تحول فضایی مدنی پیش‌بینی گردیده عملیاتی نشده‌اند. پروژه در اقدامات کالبدی متوقف مانده و حفاظت و کنترل محیط نیز با چالش‌های جدی مواجه است. بر این اساس یکی از اهداف عمده طرح مبنی بر ارتقاء کیفیت محیطی مجموعه، توسعه فضاهای عمومی و گردشگری با اجرای طرح‌های موضعی و موضوعی برای عمران و توسعه کیفی و محیطی مجموعه تاکنون محقق نشده است.

تصویر ۹: عدم وجود مخاطب مناسب برای فعالیت‌های تعریف شده.  
عکس: نیره پیشرو، ۱۳۹۴.

Pic9: Lack of proper audience for the defined activities.  
Photo: Nayereh, Pishro, 2015.

محور ۱۷ شهریور به محور پوشاک و البسه گروه سنی نوجوانان تداوم دارد.<sup>۱</sup>

### پروژه پایان ناپذیر

تلاش مدیریت شهری برای بهبود شرایط پروژه در قالب اقدامات متنوع قابل مشاهده است. این مداخلات که عموماً کالبدی بوده نه تنها در بهبود وضعیت کنونی میدان و پیاده راه مؤثر نیست، بلکه براعتشاش فضا می‌افزاید. پر کردن فضای میانه میدان به شیوه‌های گوناگون مانند به کارگیری عناصر فرهنگی یا آیینی و افزودن طرح‌های جدید مانند یادمان شهدا، نشان از آگاهی مدیریت شهری از عدم کارایی و معضلات اجتماعی میدان و در عین حال

گواه بر عدم تشخیص معایب اصلی پروژه است. چرا که ضعف بنیادین طرح مکان‌یابی نادرست، برنامه‌ریزی فراتر از مقیاس و طراحی تزئین‌گراست که با اقداماتی این چنین رفع نمی‌شود تا عرصه سرزنده و پویای شهری را به وجود آورد. برپایی فضاهای سرپوشیده در میدان در ایام محرم که محوریت اصلی پروژه و مبنای طراحی آن بوده است نیز بیان‌گر عدم تناسب ماهیت میدان با چنین کارکردی بوده و به نظر می‌رسد پروژه حتی در هدف اصلی خود نیز چندان موفق عمل نمی‌کند. ترمیم‌های بی‌بایی میدان و تلاش‌های بدون پشتوانه فکری و مطالعاتی به سان چرخه معیوبی است که بیرون آمدن از آن جز با شناسایی صحیح علل عدم توفیق این فضای شهری میسر نمی‌شود (تصویر ۱۰).

مهمترین نقش میدان امام حسین (ع) در تمامی دوران شکل‌گیری و توسعه، ترافیکی و حرکتی بوده است. لذا مکان‌یابی پروژه در مقیاس شهرمبتنی بر ایجاد یک محور آیینی، از کمترین میزان انطباق با بافت و هویت بستر برخوردار است. تعریف پروژه در محدوده حاضر و چشم‌انداز تبیین شده برای آن، ضمن عدم ارتباط منطقی با برنامه‌های فرادست، متأثر از اولویت یافتن صلاحیتهای مدیریتی، بی‌تناسب با نقش و الگوی شکل‌گرفته در سابقه تاریخی است.

کیفی، ایجاد تعادل منطقی میان نقش‌های گوناگون فضاهای شهری و محور قرار دادن نقش مدنی، بقای این رابطه را تضمین می‌نماید. هرگز نباید تأثیر فاکتور مدیریت بر روند اجرای یک پروژه را نادیده انگاشت. در فرایند ارتقا کیفی مکان، برون‌رفت از محیط تصمیم‌سازی‌های روزبه‌روز و سیاست‌های سلیقه‌ای که در روندی معکوس به فروکاستن ارزش‌های کیفی منجر خواهد شد. هدایت و مدیریت راهبردی شهر بر مبنای چشم‌انداز و اسناد مصوب توسعه که در فرایندی مشارکتی و بر اساس ارزش‌های مشترک جامعه و طرف‌های ذینفع شکل گرفته باشد. کنترل تحقق‌پذیری طرح‌ها در تناسب با ماهیت و رفتار زمانی پروژه و ارزیابی‌های پس از اجرا که برنامه‌مداری فعالیت‌های شهری را تضمین کند؛ جملگی حلقه‌های جدایی‌ناپذیر یک زنجیرند و در واقع دنیای اجتماعی-سیاسی که مکان در متن آن هستی یافته را باز می‌نمایند.

**نتیجه‌گیری** | هدف غایی طرح پیاده‌راه‌سازی محور ۱۷ شهریور حذفاصل میدان امام حسین (ع) و میدان شهدا، ارتقا کیفی میدان و ایجاد مکانی برای برخورداری مدنی، ترویج زندگی فرهنگی-اجتماعی و ایجاد محلی برای گردهمایی‌ها و برخورداری مراسم آیینی بوده است. حال آنکه چگونگی زندگی جاری در فضا و ارتقای کیفی آن، وابسته به فرایند تاریخی است که طی آن فضای شهری شکل می‌گیرد. علت اصلی عدم توفیق طرح، در فرایند تبیین آن مشتمل بر گام‌های تعریف، برنامه‌ریزی و طراحی، اجرا و بازخورد است. مداخله در محیط نمی‌تواند محصول تفکر و ارزش‌های جمع کوچکی از برنامه‌ریزان، طراحان یا مدیران باشد، بلکه لازم است بر مبنای فرایندی شفاف، مستدل، عقلایی و مشارکتی شکل بگیرد. رابطه انسان با فضای شهری-محیط انسان ساخت-رابطه‌ای مدنی است که کیفیت آن الگوهای رفتاری مخاطبان را شکل می‌دهد. ارتقای

### پی‌نوشت

۱. برای نمونه طرح پیاده‌راه‌سازی محور مدائن-نازی آباد، پیاده‌راه شهریور (محور حرکتی تئاتر شهر تا مجموعه تالار وحدت، پیاده‌راه‌سازی محور ستارخان به عنوان طرح‌های موضعی در مقیاس منطقه، و در دستور کار واقع شدن طرح جدید شورای اسلامی شهر تهران جهت «احداث پیاده‌راه در مسیر غربی خیابان ولیعصر حذفاصل میدان ونک تا بزرگراه چمران».

۲. طرح پیاده‌راه‌سازی حوزه تاریخی شهر تهران.

۳. در فرایند راهبری و تصویب طرح، فقدان تنوع آراء مترتب از دایره محدود داوران و ناظران علمی، موضوعی است که در تمام فرایندهای تدقیق، راهبری و تصویب مشهود است. راهبری پروژه در ۳ سطح کمیته کارشناسی (متشکل از کارشناسان دستگاه‌های ذینفع و ذینفوذ)، شورای تخصصی سازمان ۵ و کمیته راهبری در عالی‌ترین سطح متشکل از شهردار تهران و معاونین ایشان مورد بررسی قرار گرفته است. علی‌رغم تمام اظهار نظرهای چالشی، نقد‌های جدی و بازتاب‌های مختلفی که در جلسات تخصصی، نشریات و رسانه‌ها مطرح شده‌اند، سیاست در پیش گرفته شده بازنگری نشد و همچنان با رویکردی نخبه‌گرایانه پیش رفت. با توجه به اینکه طرح تهیه شده منجر به تغییر در اسناد فرادست توسعه شهری می‌شود، جهت تصویب به دبیرخانه کمیسیون ماده پنج شورای عالی شهرسازی و معماری ایران ارجاع شد و طی مصوبه مورخ ۹۰/۱۲/۱۵ دبیرخانه به تصویب رسید.

۴. با توجه به سابقه مهندسیین مشاور باوند در تهیه طرح تفصیلی منطقه ۱۲ تهران، فعالیت به عنوان مشاور بافت فرسوده، مشاور عالی منطقه ۱۲.

۵. مطابق اظهارات مدیرعامل شرکت ساماندهی صنایع و مشاغل شهرداری تهران، تغییر کاربری ۱۵۰ باب نمایشگاه خودرو نیازمند تغییر دکور، کرکره، سایبان‌ها و تابلو مغازه‌ها بوده است که توسط سازمان زیباسازی

شهرداری انجام شده و شرکت ساماندهی صنایع و مشاغل شهرداری تهران نیز ضمن گرفتن جواز کسب مغازه‌ها به آموزش مغازه‌داران پرداخته است. طی ماه‌های آینده ۱۵۰ فروشگاه با کاربری فروش البسه نوجوانان، لوازم‌التحریر، کیف و کفش جایگزین خواهد شد. همچنین مرکز خرید و فروش خودرو خاوران با ۱۰۰ قطعه زمین ۱۰۰ تا ۱۵۰ متری.

۶. شورای تخصصی متشکل از آقایان دکتر سیدمحسن حبیبی، دکتر مهدی حجت، مهندس بهشتی، دکتر مختاری، دکتر مهاجری، دکتر حامد مظاهریان، دکتر پیروز حناچی و دکتر سعیدیان و چند تن دیگر از اساتید بوده است.

۷. یک میلیارد تومان هزینه طراحی توسط مشاوران آرکولوگ و باوند، ۱۰ تا ۱۲ میلیارد تومان هزینه طراحی و اجرای نورپردازی و مبلمان شهری، توسط سازمان زیباسازی و حدود ۸۷ میلیارد تومان هزینه اجرای زیرگذر و کف‌سازی.

۸. در فرایند اجرا، اقداماتی که صرفنظر از کف‌سازی، الحاق المان‌های معماری و اقدامات خرد مقیاس، برنامه‌ریزی و طرح‌های مبتنی بر تغییر عملکرد، تخصیص اعتبار مالی و توافقات برون سازمانی از جمله طرح‌های مرتبط با پارکینگ گسترده، فرهنگ‌سرا، جلوخان مسجد امام حسین (ع) در ضلع شمالی میدان، ساماندهی بازار شهرستانی در جنوب شرقی و تکیه، حسینیه و پارک خیام در پشت آن و احیا بناهایی با معماری سبک وارطان در محور ۱۷ شهریور که به منظور تحقق فضایی مدنی پیش‌بینی گردیده عملیاتی نشده‌اند.

۹. مقرر بود محدوده طرح در ایام محرم مورد بهره‌برداری قرار گیرد و لذا لازم بود تا اواخر شهریورماه بصورت جهادی اقدامات لازم به سرانجام برسد.

۱۰. گزارش منتشر شده از مدیرعامل شرکت ساماندهی صنایع و مشاغل شهرداری تهران - ۹۴/۵/۲۴.

### فهرست منابع

● سازمان زیباسازی شهر تهران؛ مطالعات «طرح ساماندهی و ارتقای کیفی محور ۱۷ شهریور حد فاصل میدان امام حسین (ع) تا میدان شهدا».





تصویر ۸: عدم تناسب مقیاسی و گونه گیاهان استفاده شده در طرح کاشت. عکس: فهیمه فرنوش، ۱۳۹۴.

Pic8: The mismatch of scale and type of plants used in the planting plan. Photo: Fahimeh Farnoosh, 2015.



تصویر ۸  
Pic8

design, implementation and feedback. Environmental intervention could not be the result of thought and values of a small crowd of programmers, designers or administrators, but it is necessary to form based on a transparent, reasonable, rational and participatory process. The relationship between man and man-made urban-environment space is a civil relationship in which the quality shapes the audience behavior patterns. Improving quality, creating a reasonable balance between the different roles of urban areas and focusing on the role of civil society ensures the survival of this relationship. The impact of management factor on the process of implementing a project should never be ignored. In the process of improving the quality of place, going out of daily decisions, and taste-based policies environment which will reversely lead to the reduction of qualitative values; Strategic

guidance and management of the city based on landscape and the approved documents of development which being formed on partnership process and common values of community and stakeholders; control of project realization in proportion to the nature and time of the project and after-implementation assessment which ensure the urban activities system; all are integral rings of a chain and in fact open a socio-political world from which a place has found its existence.

**Keywords** | Sidewalk, Imam Hossein Square, 17-Shahrivar Street, Civil Privilege, Project Explaining Plan.

#### Reference list

- Organization of Tehran Beautification, "Organization and Quality Improvement of 17-Shahrivar Path, Imam Hossein Square to Shohada Square project" studies.

تصویر ۱۰  
Pic10

# Sidewalk Life

## Sidewalk Path of Imam Hossein (AS) to Shohada

Leila Soltani, Doctorate Researcher of Urban Building.  
soltani.landscape@gmail.com

Fahimeh Farnoosh, M. A. in Landscape Architecture,  
University of Tehran.  
fahimeh.farnoosh@gmail.com

Nayereh Pishro, M. A. in Landscape Architecture,  
University of Tehran.  
negin.pishro@yahoo.com.

تصویر ۱۰: اقدامات متعدد و الحاق عناصر بسیار،  
تلاشی نادرست برای اصلاح وضع موجود.  
عکس: نیره پیشرو، ۱۳۹۴.

Pic10: The multiple measures and  
incorporation of elements, incorrect  
attempts to remedy the current situation.  
Photo: Nayereh Pishro, 2015.



**Abstract** | Sidewalk ability in urban spaces is a quality that despite the direct relationship with the components of sense of place depends on the process by which we build cities and urban areas. The formation process of each space has a profound effect on how life goes on. Accordingly, evaluation of the said process to measure the sidewalk ability of a location (based on the aspects of sense of place) and scrutinize its qualitative characteristics could be the theme of organizing, planning and selection of urban-build rules. Although regarding to endless nature of urban plans, contextual evaluation of projects related to sidewalks through evaluation of a space components in three physical aspects (ecological, spatial, morphological, contextual, visual), mental (perceptual) and behavioral (social, functional and selective) is necessary, but at the current time that multiple projects of sidewalk ability in metropolitan capital are

raised from different origins which some are free from approved documents or are under determination and approval of urban development. Considering the process of projects explanation (within the five-stage framework of definition, planning and design, implementation and feedback) and assessment of previous similar measures and achievement of such approaches has become more urgent.

The ultimate goal of the sidewalk project of 17-Shahrivar path, the Imam Hossein and Shohada Square is to improve the quality of the squares, create a place for civil privilege, promote cultural- social life, and create a place for gatherings and ritual ceremonies. However the current living space and improving its quality depends on the historical process in which urban space is formed. The main reason for the failure of the project is in the explanation process including defining, planning and